

**GOUVERNEMENTS DE COMMUNAUTE ET DE REGION
GEMEENSCHAPS- EN GEWESTREGERINGEN
GEMEINSCHAFTS- UND REGIONALREGIERUNGEN**

VLAAMSE GEMEENSCHAP — COMMUNAUTE FLAMANDE

VLAAMSE OVERHEID

[C – 2017/11334]

17 FEBRUARI 2017. — Besluit van de Vlaamse Regering betreffende het geïntegreerde planningsproces voor ruimtelijke uitvoeringsplannen, planmilieueffectrapportage, ruimtelijke veiligheidsrapportage en andere effectbeoordelingen

DE VLAAMSE REGERING,

Gelet op de bijzondere wet van 8 augustus 1980 tot hervorming der instellingen, artikel 20;

Gelet op het decreet van 5 april 1995 houdende algemene bepalingen inzake milieubeleid, artikel 4.4.1, § 2, ingevoegd bij het decreet van 18 december 2002 en vervangen bij het decreet van 1 juli 2016;

Gelet op de Vlaamse Codex Ruimtelijke Ordening, artikel 2.2.4, § 4, en artikel 2.2.7, § 2, eerste lid, 4°, vervangen bij het decreet van 1 juli 2016, en vijfde lid, ingevoegd bij het decreet van 1 juli 2016, artikel 2.2.9, eerste lid, en artikel 2.2.10, § 2, tweede lid, vervangen bij het decreet van 1 juli 2016, artikel 2.2.12, § 2, eerste lid, 4°, en vijfde lid, ingevoegd bij het decreet van 1 juli 2016, artikel 2.2.14, eerste lid, vervangen bij het decreet van 1 juli 2016, artikel 2.2.15, § 2, tweede lid, artikel 2.2.18, § 2, eerste lid, 4°, en vijfde lid, artikel 2.2.20, eerste lid, en artikel 2.2.21, § 2, tweede lid, ingevoegd bij het decreet van 1 juli 2016, en artikel 66, gewijzigd bij het decreet van 1 juli 2016;

Gelet op het decreet van 25 april 2014 betreffende complexe projecten, artikel 7, § 2, artikel 8, § 3, tweede lid, artikel 10, derde lid, gewijzigd bij het decreet van 1 juli 2016, artikel 14, gewijzigd bij het decreet van 1 juli 2016, artikel 15, § 1, gewijzigd bij het decreet van 1 juli 2016, artikel 15/1, ingevoegd bij het decreet van 1 juli 2016, artikel 17, § 1, tweede lid, artikel 18, § 3, gewijzigd bij het decreet van 1 juli 2016, artikel 24, § 1, vijfde lid, en artikel 27, § 1, tweede lid en § 2, tweede lid;

Gelet op het decreet van 1 juli 2016 tot wijziging van de regelgeving voor ruimtelijke uitvoeringsplannen teneinde de planmilieueffectrapportage en andere effectbeoordelingen in het planningsproces voor ruimtelijke uitvoeringsplannen te integreren door wijziging van diverse decreten, artikel 66;

Gelet op het besluit van de Vlaamse Regering van 26 januari 2007 houdende nadere regels inzake de ruimtelijke veiligheidsrapportage;

Gelet op het besluit van de Vlaamse Regering van 12 december 2014 tot uitvoering van het decreet van 25 april 2014 betreffende complexe projecten;

Gelet op het akkoord van de Inspectie van Financiën, gegeven op 21 oktober 2016;

Gelet op advies 60.703/1 van de Raad van State van State, gegeven op 19 januari 2017, met toepassing van artikel 84, § 1, eerste lid, 2°, van de wetten op de Raad van State, gecoördineerd op 12 januari 1973;

Op voorstel van de Vlaamse minister van Omgeving, Natuur en Landbouw;

Na beraadslaging,

Besluit :

HOOFDSTUK 1. — *Definities*

Artikel 1. In dit besluit wordt verstaan onder:

1° betrokken gemeente: de gemeente waarvan het grondgebied geheel of gedeeltelijk valt in de geografische reikwijdte van het voorgenomen ruimtelijk uitvoeringsplan of in de geografische reikwijdte van de mogelijk te verwachten effecten op mens en milieu van het voorgenomen ruimtelijk uitvoeringsplan, zoals opgenomen in de startnota, het voorontwerp of ontwerp van ruimtelijk uitvoeringsplan en, in voorkomend geval, in de ontwerpen van effectbeoordelingsrapporten.

2° bevoegde overheid: de Vlaamse Regering voor de gewestelijke ruimtelijke uitvoeringsplannen, de deputatie voor de provinciale ruimtelijke uitvoeringsplannen, het college van burgemeester en schepenen voor de gemeentelijke ruimtelijke uitvoeringsplannen;

3° digitaal platform: een platform voor de elektronische uitwisseling en terbeschikkingstelling van alle documenten en adviezen in het kader van de opmaak van het ruimtelijk uitvoeringsplan;

4° raadpleging over de startnota: de raadpleging van de bevolking, vermeld in artikel 2.2.7, § 2, derde lid, artikel 2.2.12, § 2, derde lid, en artikel 2.2.18, § 2, derde lid, van de Vlaamse Codex Ruimtelijke Ordening.

HOOFDSTUK 2. — *Terbeschikkingstelling van documenten*

Art. 2. De bevoegde overheid stelt de volgende documenten ter beschikking op haar website:

1° de startnota;

2° de procesnota en, in voorkomend geval, de aanpassingen;

3° het verslag van het participatiemoment;

4° de scopingnota en, in voorkomend geval, de aanpassingen;

5° het ontwerp van ruimtelijk uitvoeringsplan en, in voorkomend geval, het ontwerp van de effectbeoordelingsrapporten.

Art. 3. De Vlaamse overheid stelt een digitaal platform ter beschikking voor:

- 1° de elektronische uitwisseling van de documenten, vermeld in artikel 2;
- 2° het automatisch genereren van adviesvragen met toepassing van artikel 7.

Art. 4. § 1. De bevoegde overheid laadt de startnota en de procesnota, inclusief de geografische afbakening van het voorgenomen ruimtelijk uitvoeringsplan, op in het digitale platform uiterlijk de dag voor het begin van de raadpleging over de startnota.

In voorkomend geval wordt een aangevulde procesnota opgeladen in het digitale platform.

§ 2. De bevoegde overheid laadt het verslag van de participatievergadering op in het digitale platform voor de scopingnota wordt opgeladen.

§ 3. De bevoegde overheid laadt de scopingnota op in het digitale platform, alsook, in voorkomend geval, een aangepaste versie van de scopingnota.

§ 4. De bevoegde overheid laadt het voorontwerp van ruimtelijk uitvoeringsplan en, in voorkomend geval, de ontwerpen van planmilieueffectrapport, ruimtelijk veiligheidsrapport en andere verplicht voorgeschreven of gemaakte effectbeoordelingsrapporten, alsook de instrumenten, vermeld in artikel 2.2.5, § 1, eerste lid, 14°, van de Vlaamse Codex Ruimtelijke Ordening, op in het digitale platform uiterlijk op de dag van de adviesvraag, vermeld in artikel 2.2.9, eerste lid, artikel 2.2.14, eerste lid, en artikel 2.2.20, eerste lid, van de voormelde codex.

§ 5. De bevoegde overheid laadt het ontwerp van ruimtelijk uitvoeringsplan en, in voorkomend geval, het ontwerp van de effectbeoordelingsrapporten, alsook de instrumenten, vermeld in artikel 2.2.5, § 1, eerste lid, 14°, van de Vlaamse Codex Ruimtelijke Ordening, op in het digitale platform uiterlijk op de dag voor de start van het openbaar onderzoek.

§ 6. De bevoegde overheid laadt het ruimtelijk uitvoeringsplan en, in voorkomend geval, het planmilieueffectrapport, het ruimtelijk veiligheidsrapport en andere verplicht voorgeschreven of gemaakte effectbeoordelingsrapporten, alsook de instrumenten, vermeld in artikel 2.2.5, § 1, eerste lid, 14°, van de Vlaamse Codex Ruimtelijke Ordening, op in het digitale platform na de definitieve vaststelling en voor het ruimtelijk uitvoeringsplan van kracht wordt.

HOOFDSTUK 3. — *Inspraak*

Art. 5. De startnota en de procesnota worden gedurende de raadpleging over de startnota minstens op de volgende plaatsen ter beschikking gesteld:

- 1° bij de bevoegde overheid en op haar website;
- 2° bij de betrokken gemeenten.

De bevolking van de betrokken gemeenten wordt voor het begin van de raadpleging over de startnota geïnformeerd over de terbeschikkingstelling van de startnota door een aankondiging op de volgende wijze:

1° voor een gewestelijke startnota door:

- a) aanplakking in elke betrokken gemeente;
- b) een bericht in het *Belgisch Staatsblad* en in ten minste drie dagbladen die in het Vlaamse Gewest worden verspreid;
- c) een bericht op de website van het departement;

2° voor een provinciale startnota door:

- a) aanplakking in elke betrokken gemeente;
- b) een bericht in het *Belgisch Staatsblad* en in ten minste drie dagbladen die in de provincie worden verspreid;
- c) een bericht op de website van de bevoegde provincie;

3° voor een gemeentelijke startnota door:

- a) aanplakking in elke betrokken gemeente;
- b) een bericht in het *Belgisch Staatsblad* en in ten minste drie dagbladen die in de gemeente worden verspreid of in het gemeentelijke infoblad dat verspreid wordt in de betrokken gemeente;
- c) een bericht op de website van de bevoegde gemeente.

De aankondiging, vermeld in het tweede lid, vermeldt:

- 1° de bevoegde overheid, alsook waar de raadpleging over gaat;
- 2° de betrokken gemeenten;
- 3° de plaats waar de startnota en de procesnota geraadpleegd kunnen worden;
- 4° de begin- en einddatum van de raadpleging over de startnota;
- 5° de plaats, de datum en het uur waarop het participatiemoment zal plaatsvinden;
- 6° de wijze waarop en het adres waar de bevolking haar reacties kenbaar kan maken en de vermelding dat reacties ook kunnen worden afgegeven tegen ontvangstbewijs op het gemeentehuis van de betrokken gemeenten.

Art. 6. Het ontwerp van ruimtelijk uitvoeringsplan en, in voorkomend geval, het ontwerp van de effectbeoordelingsrapporten worden gedurende het openbaar onderzoek, vermeld in artikel 2.2.10, § 2, artikel 2.2.15, § 2, en artikel 2.2.21, § 2, van de Vlaamse Codex Ruimtelijke Ordening, op de volgende plaatsen ter beschikking gesteld:

- 1° bij de bevoegde overheid en op haar website;
- 2° bij de betrokken gemeenten.

Het openbaar onderzoek over het ontwerp van ruimtelijk uitvoeringsplan en, in voorkomend geval, het ontwerp van de effectbeoordelingsrapporten en de instrumenten, vermeld in artikel 2.2.5, § 1, eerste lid, 14°, van de Vlaamse Codex Ruimtelijke Ordening, wordt, naast de aankondigingen, voorgeschreven in artikel 2.2.10, § 2, artikel 2.2.15, § 2, en artikel 2.2.21, § 2 van de voormelde codex, uiterlijk de dag voorafgaand aan het openbaar onderzoek aangekondigd op de volgende wijzen:

1° voor een gewestelijk ruimtelijk uitvoeringsplan door:

- a) aanplakking in elke betrokken gemeente;
- b) een bericht in ten minste drie dagbladen die in het Vlaamse Gewest worden verspreid;

- c) een bericht dat drie keer door de openbare radio wordt uitgezonden;
 - d) een bericht op de website van het departement;
 - 2° voor een provinciaal ruimtelijk uitvoeringsplan door:
 - a) aanplakking in elke betrokken gemeente;
 - b) een bericht in ten minste drie dagbladen die in de provincie worden verspreid;
 - c) een bericht op de website van de bevoegde provincie;
 - 3° voor een gemeentelijk ruimtelijk uitvoeringsplan door:
 - a) aanplakking in elke betrokken gemeente;
 - b) een bericht in ten minste drie dagbladen die in de gemeente worden verspreid of in het gemeentelijk infoblad dat verspreid wordt in de betrokken gemeente;
 - c) een bericht op de website van de bevoegde gemeente.
- De aankondiging, vermeld in het tweede lid, vermeldt:
- 1° de betrokken gemeenten;
 - 2° de plaats waar het ontwerp van ruimtelijk uitvoeringsplan en, in voorkomend geval, het ontwerp van de effectbeoordelingsrapporten en de instrumenten, vermeld in artikel 2.2.5, § 1, eerste lid, 14°, van de voormelde codex, geraadpleegd kunnen worden;
 - 3° de begin- en einddatum van het openbaar onderzoek;
 - 4° de wijze waarop en het adres waar de bevolking haar reacties kenbaar kan maken en de vermelding dat reacties ook kunnen worden afgegeven tegen ontvangstbewijs op het gemeentehuis van de betrokken gemeenten.

HOOFDSTUK 4. — *Adviesverlening*

Art. 7. De instanties waaraan de bevoegde overheid conform artikel 2.2.7, § 2, eerste lid, 4°, artikel 2.2.12, § 2, eerste lid, 4°, artikel 2.2.18, § 2, eerste lid, 4°, artikel 2.2.9, eerste lid, artikel 2.2.14, eerste lid, en artikel 2.2.20, eerste lid, van de Vlaamse Codex Ruimtelijke Ordening advies vraagt over de startnota respectievelijk over het voorontwerp van ruimtelijk uitvoeringsplan en, in voorkomend geval, over de ontwerpen van planmilieueffectrapport, ruimtelijk veiligheidsrapport en andere verplicht voorgeschreven of gemaakte effectbeoordelingsrapporten, worden aangewezen in de bijlage 1 die bij dit besluit is gevoegd.

De bevoegde overheid kan naast de instanties, vermeld in het eerste lid, op elk moment andere instanties raadplegen waarvan ze het advies nuttig acht.

Door de documenten, vermeld in artikel 4, § 1, eerste lid en § 4 van dit besluit, op te laden verstuurt het digitale platform automatisch een adviesvraag naar de instanties overeenkomstig artikel 2.2.7, § 2, artikel 2.2.12, § 2, artikel 2.2.18, § 2, artikel 2.2.9, eerste lid, artikel 2.2.14, eerste lid, en artikel 2.2.20, eerste lid van de Vlaamse Codex Ruimtelijke Ordening.

De bevroegde instanties laden hun advies op in het digitale platform.

In afwijking van het derde en vierde lid, kan de communicatie tussen de bevoegde overheid en andere landen, andere gewesten of de federale overheid, gebeuren via het digitale platform of met een beveiligde zending.

HOOFDSTUK 5. — *Wijzigingsbepalingen*

Afdeling 1. — Ruimtelijke veiligheidsrapportage

Art. 8. In artikel 2, § 2, eerste lid, van het besluit van de Vlaamse Regering van 26 januari 2007 houdende nadere regels inzake de ruimtelijke veiligheidsrapportage, gewijzigd bij het besluit van de Vlaamse Regering van 11 januari 2013, worden de volgende wijzigingen aangebracht:

1° in punt 1° wordt de zinsnede “artikel 3, § 1,” vervangen door de zinsnede “artikel 2, § 1”;

2° er worden een punt 3° en een punt 4° toegevoegd, die luiden als volgt:

“3° consultatiezone: een door de administratie bepaalde afstand rond de terreingrens van een Seveso-inrichting, afhankelijk van de risico's die uitgaan van de Seveso-inrichting en de kans op domino-effecten vanuit de omgeving op de Seveso-inrichting;

4° RVR-toets: een door de administratie ontwikkelde internettoepassing waarmee een initiatiefnemer bepaalt of een ruimtelijk uitvoeringsplan al dan niet aan de administratie voorgelegd moet worden met het oog op het nemen van de beslissing over de noodzaak om een ruimtelijk veiligheidsrapport op te maken. Deze internettoepassing maakt deel uit van het digitale platform zoals vermeld in artikel 1, 3° van het besluit van de Vlaamse Regering van 17 februari 2017 betreffende het geïntegreerde planningsproces voor ruimtelijke uitvoeringsplannen, planmilieueffectrapportage, ruimtelijke veiligheidsrapportage en andere effectbeoordelingen”.

Art. 9. In artikel 4 van hetzelfde besluit worden de volgende wijzigingen aangebracht:

1° paragraaf 1 wordt vervangen door wat volgt:

“§ 1. De criteria in de RVR-toets op basis waarvan een ruimtelijk uitvoeringsplan al dan niet aan de administratie voorgelegd moet worden, zijn opgenomen in bijlage 1, die bij dit besluit is gevoegd.

De criteria op basis waarvan de administratie beslist of de opmaak van een ruimtelijk veiligheidsrapport al dan niet is vereist, worden vastgesteld in bijlage 2, die bij dit besluit is gevoegd.”;

2° er wordt een paragraaf 1/1 ingevoegd, die luidt als volgt:

“§ 1/1. De initiatiefnemer onderwerpt het ruimtelijk uitvoeringsplan aan de RVR-toets. Indien uit de RVR-toets blijkt dat het ruimtelijk uitvoeringsplan niet aan de administratie voorgelegd moet worden, wordt die automatisch gegenereerde beslissing bij het ruimtelijk uitvoeringsplan gevoegd. In het andere geval wordt het ruimtelijk uitvoeringsplan via de RVR-toets aan de administratie voorgelegd.”.

Art. 10. De bijlage bij hetzelfde besluit wordt vervangen door bijlage 2, die bij dit besluit is gevoegd.

Art. 11. Aan hetzelfde besluit, gewijzigd bij het besluit van de Vlaamse Regering van 11 januari 2013, wordt een bijlage toegevoegd, die als bijlage 3 bij dit besluit is gevoegd.

Afdeling 2. — Complexe projecten

Art. 12. In artikel 2, § 1, van het besluit van de Vlaamse Regering van 12 december 2014 tot uitvoering van het decreet van 25 april 2014 betreffende complexe projecten worden het tweede en het derde lid opgeheven.

Art. 13. In artikel 3 van hetzelfde besluit worden de volgende wijzigingen aangebracht:

1° aan punt 3° wordt de zinsnede „, geïntegreerd in de geactualiseerde alternatievenonderzoeksnota” toegevoegd;

2° punt 6°, 7° en 8° worden vervangen door wat volgt:

“6° de vaststelling van het ontwerp van voorkeursbesluit conform artikel 14 van het voormelde decreet;

7° een openbaar onderzoek over het ontwerp van voorkeursbesluit en het ontwerp van MER conform artikel 15 van het voormelde decreet en hoofdstuk 3, afdeling 3, van dit besluit;

8° een beslissing van de dienst, bevoegd voor milieueffectrapportage, over de goedkeuring of afkeuring van het MER conform artikel 15/1 van het voormelde decreet en artikel 36 van dit besluit;”.

Art. 14. Aan artikel 4, 2°, van hetzelfde besluit wordt de zinsnede „, geïntegreerd in de geactualiseerde projectonderzoeksnota” toegevoegd.

Art. 15. In artikel 24 van hetzelfde besluit worden de volgende wijzigingen aangebracht:

1° in punt 1° wordt tussen de zinsnede “artikel 15,” en de zinsnede “eerste lid,” de zinsnede “§ 1,” ingevoegd;

2° in punt 2° wordt tussen de zinsnede “artikel 15,” en de zinsnede “derde lid,” de zinsnede “§ 1,” ingevoegd.

Art. 16. Aan artikel 35, § 1, van hetzelfde besluit wordt een vierde lid toegevoegd, dat luidt als volgt:

“De dienst, bevoegd voor milieueffectrapportage, integreert zijn beslissing, vermeld in het eerste lid, in de geactualiseerde alternatievenonderzoeksnota. De geactualiseerde alternatievenonderzoeksnota is samen met de procesnota de leidraad voor het verdere verloop van het geïntegreerde planningsproces dat leidt tot de opmaak van het voorontwerp van voorkeursbesluit.”.

Art. 17. In artikel 36, eerste lid, van hetzelfde besluit worden de volgende wijzigingen aangebracht:

1° de zinsnede “artikel 12” wordt vervangen door de zinsnede “artikel 15/1”;

2° de volgende zin wordt toegevoegd:

“De dienst, bevoegd voor milieueffectrapportage, houdt bij zijn beslissing rekening met de uitgebrachte adviezen, de opmerkingen van het publiek en met het resultaat van de grensoverschrijdende raadpleging.”.

Art. 18. Aan artikel 37, § 1, van hetzelfde besluit wordt een vierde lid toegevoegd, dat luidt als volgt:

“De dienst, bevoegd voor milieueffectrapportage, integreert zijn beslissing, vermeld in het eerste lid, in de geactualiseerde projectonderzoeksnota. De geactualiseerde projectonderzoeksnota is samen met de procesnota de leidraad voor het verdere verloop van het geïntegreerde planningsproces dat leidt tot de opmaak van het voorontwerp van projectbesluit.”.

Art. 19. Aan artikel 38, eerste lid, van hetzelfde besluit wordt de volgende zin toegevoegd:

“De dienst, bevoegd voor milieueffectrapportage, houdt bij zijn beslissing rekening met de uitgebrachte adviezen, met de opmerkingen van het publiek en met het resultaat van de grensoverschrijdende raadpleging.”.

Art. 20. In artikel 42, 44 en 45, derde lid, van hetzelfde besluit worden de woorden “uiterlijk veertien dagen” geschrapt.

Art. 21. In artikel 43 van hetzelfde besluit worden de volgende wijzigingen aangebracht:

1° in de inleidende zin worden de woorden “uiterlijk veertien dagen” geschrapt;

2° in punt 1° wordt tussen de zinsnede “artikel 15,” en de zinsnede “eerste lid,” de zinsnede “§ 1,” ingevoegd;

3° in punt 2° wordt tussen de zinsnede “artikel 15,” en de zinsnede “derde lid,” de zinsnede “§ 1,” ingevoegd.

Art. 22. In artikel 47, eerste lid, van hetzelfde besluit worden de woorden “uiterlijk tien dagen” geschrapt.

Art. 23. In artikel 48 van hetzelfde besluit wordt het tweede lid opgeheven.

HOOFDSTUK 6. — Slotbepalingen

Art. 24. Het gebruik van het digitale platform voor overeenkomstig artikel 4 en artikel 7, derde en vierde lid, van dit besluit is verplicht vanaf 1 juni 2018. Tot deze datum kan deze communicatie overeenkomstig artikel 7, eerste tot en met vierde lid, van dit besluit eveneens uitgevoerd worden per beveiligde zending.

Art. 25. § 1 Tenzij de bevoegde overheid beslist de procedure opnieuw te starten met een startnota, volgen ruimtelijke uitvoeringsplannen de bepalingen van de Vlaamse Codex Ruimtelijke Ordening en het decreet van 5 april 1995 houdende algemene bepalingen inzake milieubeleid zoals van kracht tot en met 30 april 2017, als cumulatief:

1° uiterlijk op 30 april 2017 één van deze gevallen van toepassing is:

a) het verzoek tot raadpleging is bezorgd aan de adviesinstanties, conform artikel 4 van het besluit van de Vlaamse Regering van 12 oktober 2007 betreffende de milieueffectrapportage over plannen en programma's;

b) de kennisgeving in het kader van de plan-milieueffectrapportage is volledig verklaard, conform artikel 4.2.8, § 2, van het voormelde decreet van 5 april 1995;

2° uiterlijk op 31 december 2018 een plenaire vergadering, overeenkomstig de bepalingen van de voormelde codex, zoals deze van toepassing was op 30 april 2017, wordt gehouden.

Art. 26. De volgende regelgevende teksten treden in werking op 1 mei 2017:

1° het decreet van 1 juli 2016 tot wijziging van de regelgeving voor ruimtelijke uitvoeringsplannen teneinde de planmilieueffectrapportage en andere effectbeoordelingen in het planningsproces voor ruimtelijke uitvoeringsplannen te integreren door wijziging van diverse decreten;

2° dit besluit.

Art. 27. De Vlaamse minister, bevoegd voor de ruimtelijke ordening, is belast met de uitvoering van dit besluit. Brussel, 17 februari 2017.

De minister-president van de Vlaamse Regering,

G. BOURGEOIS

De Vlaamse minister van Omgeving, Natuur en Landbouw,

J. SCHAUVLIEGE

Bijlage 1 bij het besluit van de Vlaamse Regering van 17 februari 2017 betreffende het geïntegreerde planningsproces voor ruimtelijke uitvoeringsplannen, planmilieueffectrapportage, ruimtelijke veiligheidsrapportage en andere effectbeoordelingen

De bevoegde overheid vraagt conform artikel 2.2.7, § 2, eerste lid, 4°, artikel 2.2.12, § 2, eerste lid, 4°, artikel 2.2.18, § 2, eerste lid, 4°, artikel 2.2.9, eerste lid, artikel 2.2.14, eerste lid, en artikel 2.2.20, eerste lid, van de Vlaamse Codex Ruimtelijke Ordening advies over de startnota, respectievelijk over het voorontwerp van ruimtelijk uitvoeringsplan en, in voorkomend geval, over het ontwerp van de effectbeoordelingsrapporten aan:

1.1. de bevoegde commissie voor ruimtelijke ordening;

1.2. het Departement Omgeving;

1.3. het Agentschap Onroerend Erfgoed als:

1° de gronden of de constructies die erop staan, die binnen de begrenzing van het voorgenomen uitvoeringsplan liggen:

a) geheel of gedeeltelijk zijn beschermd als monument;

b) geheel of gedeeltelijk beschermd zijn als cultuurhistorisch landschap, dorps- of stadsgezicht;

c) geheel of gedeeltelijk deel uitmaken van een in het voorontwerp afgebakend erfgoedlandschap, van een al eerder afgebakend erfgoedlandschap of geheel of gedeeltelijk opgenomen zijn in de vastgestelde landschapatlas;

d) geheel of gedeeltelijk beschermd zijn als archeologische site;

e) volgens de bestaande plannen van aanleg of uitvoeringsplannen geheel of gedeeltelijk bestemd zijn als woongebied met cultuurhistorische waarde of gemengd open ruimtegebied met cultuurhistorische waarde;

2° de gronden die binnen de begrenzing van het voorgenomen uitvoeringsplan liggen, een bestemming woongebied of gemengd open ruimtegebied met cultuurhistorische waarde krijgen in afwijking van de bestaande plannen van aanleg of uitvoeringsplannen;

3° het voorgenomen uitvoeringsplan aanzienlijke effecten zou kunnen hebben op het landschap, de stoffelijke goederen of het cultureel erfgoed, met inbegrip van het architectonisch en archeologisch erfgoed;

1.4. het Departement Landbouw en Visserij als:

1° de gronden die binnen de begrenzing van het voorgenomen uitvoeringsplan liggen, volgens de bestaande plannen van aanleg of uitvoeringsplannen geheel of gedeeltelijk bestemd zijn als agrarisch gebied of als een daarmee vergelijkbaar gebied;

2° de gronden die binnen de begrenzing van het voorgenomen uitvoeringsplan liggen, de bestemming agrarisch gebied of een daarmee vergelijkbare bestemming verkrijgen in afwijking van de bestaande plannen van aanleg of uitvoeringsplannen;

3° het voorgenomen uitvoeringsplan aanzienlijke effecten zou kunnen hebben op landbouw of visserij;

1.5. de Vlaamse Landmaatschappij als:

1° de gronden die binnen de begrenzing van het voorgenomen uitvoeringsplan liggen, geheel of gedeeltelijk binnen een voorgenomen of al uitgevoerd landinrichtingsproject, natuurinrichtingsproject of ruilverkavelingsproject liggen;

2° het voorgenomen uitvoeringsplan aanzienlijke effecten zou kunnen hebben op een uitgevoerd landinrichtingsproject, natuurinrichtingsproject of een ruilverkavelingsproject;

1.6. het Agentschap voor Natuur en Bos als:

1° de gronden die binnen de begrenzing van het voorgenomen uitvoeringsplan liggen:

a) geheel of gedeeltelijk in een ruimtelijk kwetsbaar gebied liggen als vermeld in artikel 1.1.2, 10°, van de Vlaamse Codex Ruimtelijke Ordening;

b) geheel of gedeeltelijk in een speciale beschermingszone liggen die definitief is vastgesteld als vermeld in artikel 36bis, § 6, van het decreet van 21 oktober 1997 betreffende het natuurbehoud en het natuurlijk milieu;

c) geheel of gedeeltelijk in een waterrijk gebied liggen dat is aangewezen krachtens de overeenkomst inzake watergebieden die van internationale betekenis zijn, in het bijzonder als woongebied voor watervogels, opgemaakt in Ramsar op 2 februari 1971;

d) geheel of gedeeltelijk in een bos liggen als vermeld in artikel 3 van het Bosdecreet van 13 juni 1990;

e) geheel of gedeeltelijk op een terrein liggen waarvoor een verkenningnota of een natuurbeheerplan type twee, type drie of type vier is goedgekeurd conform artikel 16octies van het decreet van 21 oktober 1997 betreffende het natuurbehoud en het natuurlijk milieu;

f) geheel of gedeeltelijk op een terrein liggen waarvoor een beheerplan is vastgesteld conform artikel 107 van het decreet van 9 mei 2014 tot wijziging van de regelgeving inzake natuur en bos, tot aan de definitieve beslissing, vermeld in artikel 107, vijfde lid, van het voormelde decreet;

g) geheel of gedeeltelijk in zones liggen die zijn aangeduid voor de realisatie van instandhoudingsdoelstellingen en instandhoudingsmaatregelen buiten de speciale beschermingszones als vermeld in artikel 50ter, § 3, tweede lid, van het decreet van 21 oktober 1997 betreffende het natuurbehoud en het natuurlijk milieu;

h) geheel of gedeeltelijk onderdelen vormen van leefgebied van een Europees te beschermen soort zoals opgenomen in een soortenbeschermingsprogramma dat is vastgesteld conform artikel 27 van het Soortenbesluit van 15 mei 2009;

i) een bestemming krijgen als ruimtelijk kwetsbaar gebied als vermeld in artikel 1.1.2, 10°, van de Vlaamse Codex Ruimtelijke Ordening, in afwijking van de bestaande plannen van aanleg of uitvoeringsplannen;

j) geheel of gedeeltelijk in zones liggen die zijn aangeduid als historisch permanente graslanden (HPG) in de landbouwstreek of Polders conform het besluit van de Vlaamse Regering van 27 november 2015;

2° voor het voorgenomen uitvoeringsplan een passende beoordeling vereist is;

3° het voorgenomen uitvoeringsplan aanzienlijke effecten zou kunnen hebben op de fauna of de flora of de biodiversiteit;

1.7. het Agentschap Innoveren en Ondernemen als de gronden die binnen de begrenzing van het voorgenomen uitvoeringsplan liggen:

1° volgens de bestaande plannen van aanleg of uitvoeringsplannen geheel of gedeeltelijk bestemd zijn als industriegebied, bedrijventerrein of een daarmee vergelijkbaar gebied;

2° volgens de bestaande plannen van aanleg of uitvoeringsplannen geheel of gedeeltelijk specifiek bestemd zijn voor de vestiging van kleinhandelsbedrijven of voorzien in een handelsgeheel;

3° de bestemming industriegebied, bedrijventerrein, of daarmee vergelijkbaar gebied verkrijgen, of geheel of gedeeltelijk specifiek bestemd zijn voor de vestiging van kleinhandelsbedrijven of voorzien in een handelsgeheel, in afwijking van de bestaande plannen van aanleg of uitvoeringsplannen;

1.8. het Agentschap Wonen-Vlaanderen als:

1° de gronden die binnen de begrenzing van het voorgenomen uitvoeringsplan liggen, volgens de bestaande plannen van aanleg of uitvoeringsplannen geheel of gedeeltelijk zijn bestemd als woonuitbreidingsgebied, woonreservegebied, of een daarmee vergelijkbaar gebied;

2° de gronden die binnen de begrenzing van het uitvoeringsplan liggen, de bestemming woongebied of een daarmee vergelijkbaar gebied krijgen in afwijking van de bestaande plannen van aanleg of de uitvoeringsplannen voor zover de bestemmingswijziging betrekking heeft op een oppervlakte van ten minste één hectare;

1.9. De Scheepvaart, Waterwegen en Zeekanaal, het Agentschap voor Maritieme Dienstverlening en Kust of het Departement Mobiliteit en Openbare Werken, telkens binnen hun werkgebied, als:

1° er bevaarbare waterlopen of waterwegen liggen binnen de begrenzing van het voorgenomen uitvoeringsplan of binnen een afstand van 50 m van de begrenzing van het uitvoeringsplan;

2° de gronden die binnen de begrenzing van het voorgenomen uitvoeringsplan liggen, in overstromingsgebieden liggen die met de waterlopen of waterwegen verbonden zijn en die op de plannen van aanleg of de ruimtelijke uitvoeringsplannen aangegeven zijn;

3° de gronden binnen het voorgenomen uitvoeringsplan een deel van het strand of de duinen en beschermde duingebieden en voor het duingebied belangrijke landbouwgebieden die noodzakelijk zijn voor de kustverdediging, omvat of eraan grenst;

4° Gebieden gelegen zeewaarts van de veiligheidslijn of een landwaartse zone palend aan deze veiligheidslijn. Deze veiligheidslijn en landwaartse zone worden als volgt gedefinieerd:

— Voor bebouwde gebieden langs de kustlijn: De veiligheidslijn is de meest zeewaartse grens van de bewoning; de landwaartse zone heeft een breedte van 25m ten opzichte van deze veiligheidslijn.

— Voor onbebouwde duingebieden langs de kustlijn: De veiligheidslijn is de hoogtelijn van de 7,00m TAW aan de landzijde van de duin; de landwaartse zone heeft een breedte van 25m ten opzichte van deze veiligheidslijn. Deze zone wordt steeds begrensd door de noordelijke grens van de gewestweg N34.

— Voor de havens van Nieuwpoort, Oostende, Blankenberge en Zeebrugge: De veiligheidslijn is de kruinlijn van de kaaimuur of glooiing die de afbakening vormt van het getijdengebied, uitgebreid met het Visserij- en Vuurtorendok te Oostende; de landwaartse zone heeft een breedte van 50m ten opzichte van deze veiligheidslijn.

5° de gronden die binnen de begrenzing van het voorgenomen uitvoeringsplan liggen, geheel of gedeeltelijk afstromen naar een bevaarbare waterloop, naar een waterweg of naar het strand en en beschermde duingebieden en voor het duingebied belangrijke landbouwgebieden, of als ze geheel of gedeeltelijk in effectief of mogelijk overstromingsgevoelig gebied liggen, zoals aangegeven op de kaart van de overstromingsgevoelige gebieden, opgenomen in bijlage I bij het besluit van de Vlaamse Regering van 20 juli 2006 tot vaststelling van nadere regels voor de toepassing van de watertoets, tot aanwijzing van de adviesinstantie en tot vaststelling van nadere regels voor de adviesprocedure bij de watertoets, vermeld in artikel 8 van het decreet van 18 juli 2003 betreffende het integraal waterbeleid;

6° de gronden die binnen de begrenzing van het voorgenomen uitvoeringsplan liggen, geheel of gedeeltelijk waterwegen omvatten of reservatie- of erfdienstbaarheidsgebieden die aan die infrastructuur verbonden zijn;

7° het voorgenomen uitvoeringsplan betrekking heeft op de realisatie of wijziging van een jachthaven;

1.10. de Vlaamse Milieumaatschappij als:

1° er onbevaarbare waterlopen van eerste categorie liggen binnen de begrenzing van het voorgenomen uitvoeringsplan;

2° de gronden die binnen de begrenzing van het voorgenomen uitvoeringsplan liggen, geheel of gedeeltelijk in overstromingsgebieden liggen die met die waterlopen verbonden zijn en die op de plannen van aanleg of de ruimtelijke uitvoeringsplannen aangegeven zijn;

3° de gronden die binnen de begrenzing van het voorgenomen uitvoeringsplan liggen, in waterwingebieden en beschermingszones type I, II en III liggen die afgebakend zijn conform het besluit van de Vlaamse Regering van 27 maart 1985 houdende nadere regelen voor de afbakening van waterwingebieden en de beschermingszones en het voorgenomen uitvoeringsplan in de bijkomende afbakening van industriegebied, een bedrijventerrein of een daarmee vergelijkbaar gebied voorziet;

4° er oppervlaktewater voor oppervlaktewaterwinning, bestemd voor drinkwaterproductie, is binnen de begrenzing van het voorgenomen uitvoeringsplan en het voorgenomen uitvoeringsplan in de bijkomende afbakening van industriegebied, een bedrijventerrein of een daarmee vergelijkbaar gebied voorziet;

5° het voorgenomen uitvoeringsplan betrekking heeft op nieuwe infrastructuren die gevolgen hebben op de behandeling, de collectering en de zuivering van afvalwater, waaronder de afbakening van 5 hectare harde bestemmingszones buiten de goedgekeurde zoneringsplannen;

6° de gronden die binnen de begrenzing van het voorgenomen uitvoeringsplan liggen, geheel of gedeeltelijk afstromen naar een onbevaarbare waterloop van eerste categorie en geheel of gedeeltelijk in effectief of mogelijk overstromingsgevoelig gebied liggen op de kaart van de overstromingsgevoelige gebieden, opgenomen in bijlage I bij het besluit van de Vlaamse Regering van 20 juli 2006 tot vaststelling van nadere regels voor de toepassing van de watertoets, tot aanwijzing van de adviesinstantie en tot vaststelling van nadere regels voor de adviesprocedure bij de watertoets, vermeld in artikel 8 van het decreet van 18 juli 2003 betreffende het integraal waterbeleid;

7° het voorgenomen uitvoeringsplan voorziet in de afbakening van ontginningszones;

8° de gronden die binnen het voorgenomen uitvoeringsplan liggen, zich bevinden in een zone waar een overschrijding van (90% van) de luchtkwaliteitsdoelstellingen voor fijnstof of NO₂ plaatsvindt;

9° de gronden die binnen het voorgenomen uitvoeringsplan liggen, zich bevinden in een industriële hotspot;

1.11. de bevoegde provinciale administratie als:

1° er onbevaarbare waterlopen van tweede categorie liggen binnen de begrenzing van het voorgenomen uitvoeringsplan;

2° de gronden die binnen de begrenzing van het voorgenomen uitvoeringsplan liggen, in overstromingsgebieden liggen die met die waterlopen verbonden zijn en die op de plannen van aanleg of de ruimtelijke uitvoeringsplannen aangegeven zijn;

3° de gronden die binnen de begrenzing van het voorgenomen uitvoeringsplan liggen, geheel of gedeeltelijk afstromen naar een onbevaarbare waterloop van tweede categorie en geheel of gedeeltelijk in effectief of mogelijk overstromingsgevoelig gebied liggen, zoals aangegeven op de kaart van de overstromingsgevoelige gebieden, opgenomen in bijlage I bij het besluit van de Vlaamse Regering van 20 juli 2006 tot vaststelling van nadere regels voor de toepassing van de watertoets, tot aanwijzing van de adviesinstantie en tot vaststelling van nadere regels voor de adviesprocedure bij de watertoets, vermeld in artikel 8 van het decreet van 18 juli 2003 betreffende het integraal waterbeleid;

1.12. de bevoegde exploitant van de grondwaterwinning, vermeld in artikel 5 van het decreet van 24 januari 1984 houdende maatregelen inzake het grondwaterbeheer, als de gronden die binnen de begrenzing van het voorgenomen uitvoeringsplan liggen, geheel of gedeeltelijk liggen in een afgebakende beschermingszone type I en II als vermeld in het artikel 20 van het besluit van de Vlaamse regering van 27 maart 1985 houdende nadere regelen voor de afbakening van waterwingebieden en de beschermingszones;

1.13. het polderbestuur of het bestuur van de watering, als de gronden die binnen de begrenzing van het voorgenomen uitvoeringsplan liggen, geheel of gedeeltelijk in het werkingsgebied van het polderbestuur of het bestuur van de watering liggen en als:

1° er onbevaarbare waterlopen van tweede of derde categorie binnen de begrenzing van het voorgenomen uitvoeringsplan liggen;

2° de gronden die binnen de begrenzing van het voorgenomen uitvoeringsplan liggen, geheel of gedeeltelijk in overstromingsgebieden liggen die met die waterlopen, vermeld in punt 1° verbonden zijn en die op de plannen van aanleg of de ruimtelijke uitvoeringsplannen aangegeven zijn;

3° de gronden die binnen de begrenzing van het voorgenomen uitvoeringsplan liggen, geheel of gedeeltelijk afstromen naar een onbevaarbare waterloop van tweede of derde categorie en geheel of gedeeltelijk in effectief of mogelijk overstromingsgevoelig gebied liggen, zoals aangegeven op de kaart van de overstromingsgevoelige gebieden, opgenomen in bijlage I bij het besluit van de Vlaamse Regering van 20 juli 2006 tot vaststelling van nadere regels voor de toepassing van de watertoets, tot aanwijzing van de adviesinstantie en tot vaststelling van nadere regels voor de adviesprocedure bij de watertoets, vermeld in artikel 8 van het decreet van 18 juli 2003 betreffende het integraal waterbeleid;

1.14. het Agentschap Wegen en Verkeer als:

1° de gronden die binnen de begrenzing van of onmiddellijk grenzend aan het voorgenomen uitvoeringsplan liggen, volgens de bestaande plannen van aanleg of uitvoeringsplannen geheel of gedeeltelijk zijn bestemd als bestaande of aan te leggen gewestweg of als reservatie- of erfdienstbaarheidsgebied verbonden aan die infrastructuur;

2° de gronden die binnen de begrenzing van het voorgenomen plan liggen of palen aan een bestaande gewestweg;

3° het voorgenomen uitvoeringsplan aanzienlijke effecten zou kunnen hebben op de mobiliteit op een gewestweg of op een reservatie- of erfdienstbaarheidsgebied verbonden aan die infrastructuur;

1.15. de Nationale Maatschappij der Belgische Spoorwegen en Infrabel als:

1° de gronden die binnen de begrenzing van het voorgenomen uitvoeringsplan liggen:

a) volgens de bestaande plannen van aanleg of uitvoeringsplannen geheel of gedeeltelijk bestemd zijn als bestaande of aan te leggen spoorweglijn of als gebied voor gemeenschaps- en openbare nutsvoorzieningen of reservatie- of erfdienstbaarheidsgebied dat aan die infrastructuur verbonden is;

b) de bestemming spoorweglijn of gebied voor gemeenschaps- en openbare nutsvoorzieningen of reservatie- of erfdienstbaarheidsgebied dat aan die infrastructuur verbonden is, verkrijgen, in afwijking van de bestaande plannen van aanleg of uitvoeringsplannen;

2° het voorgenomen uitvoeringsplan aanzienlijke effecten zou kunnen hebben op een spoorweg of een stationsgebouw;

1.16. De Lijn als:

1° het voorgenomen uitvoeringsplan betrekking heeft op:

a) een gebied waarin zich minstens 250 bestaande of geplande woongelegenheden bevinden;

b) een gebied waarin zich minstens 250 bestaande of geplande arbeidsplaatsen bevinden;

c) de geografische afbakening van een grootstedelijk gebied, een stedelijk gebied, een randstedelijk gebied, een kleinstedelijk gebied of een buitengebied als vermeld in het decreet van 20 april 2001 betreffende de organisatie van het personenvervoer over de weg;

d) een aanpassing van het openbaar vervoersnetwerk van De Lijn;

2° het voorgenomen uitvoeringsplan aanzienlijke effecten zou kunnen hebben op mobiliteit;

1.17. het Bestuur van de Luchtvaart van het federaal Ministerie van Verkeer en Infrastructuur als het voorgenomen uitvoeringsplan betrekking heeft op de nationale luchthaven of een betekenisvolle invloed kan hebben op de afwikkeling van het vliegverkeer;

1.18. het Departement Mobiliteit en Openbare Werken als het voorgenomen uitvoeringsplan:

1° betrekking heeft op een regionale luchthaven of een betekenisvolle invloed kan hebben op de afwikkeling van het vliegverkeer;

2° de realisatie of een relevante wijziging van verkeersinfrastructuren omvat;

3° het bouwen van ten minste 250 wooneenheden realiseert;

4° het bouwen van gebouwen of gebouwencomplexen realiseert voor handel, horeca, kantoorfuncties en diensten met een totale bruto vloeroppervlakte na de werkzaamheden van ten minste 7 500 m², of het uitbreiden van dergelijke gebouwen of gebouwencomplexen, als de totale bruto vloeroppervlakte door die uitbreiding de drempel van 7500 m² of een veelvoud ervan overschrijdt;

5° het bouwen van gebouwen of gebouwencomplexen realiseert voor de vestiging van industrie, K.M.O. en ambacht met een totale bruto vloeroppervlakte na de werkzaamheden van ten minste 15 000 m², of het uitbreiden van dergelijke gebouwen of gebouwencomplexen, als de totale bruto vloeroppervlakte door die uitbreiding de drempel van 15 000 m² of een veelvoud ervan overschrijdt;

6° de realisatie van of wijzigingen aan mobiliteitsnetwerken veroorzaakt;

7° andere activiteiten inhoudt met een verkeer genererende werking van pieken van 1000 of meer personenauto-equivalenten per tijdsblok van twee uur kan veroorzaken;

8° aanzienlijke effecten zou kunnen hebben op de mobiliteit;

1.19. Sport Vlaanderen als de gronden die binnen de begrenzing van het voorgenomen uitvoeringsplan:

1° volgens de bestaande plannen van aanleg of uitvoeringsplannen geheel of gedeeltelijk bestemd zijn als recreatiegebied, gebied voor verblijfsrecreatie of daarmee vergelijkbaar gebied;

2° de bestemming recreatiegebied, gebied voor verblijfsrecreatie of daarmee vergelijkbaar gebied verkrijgen, in afwijking van de bestaande plannen van aanleg of de uitvoeringsplannen;

3° het voorgenomen uitvoeringsplan betrekking heeft op de realisatie of wijziging van sport- of recreatieve infrastructuur in andere bestemmingen dan recreatiegebied;

1.20. Toerisme Vlaanderen als de gronden die binnen de begrenzing van het voorgenomen uitvoeringsplan:

1° volgens de bestaande plannen van aanleg of uitvoeringsplannen geheel of gedeeltelijk bestemd zijn als recreatiegebied, gebied voor verblijfsrecreatie of daarmee vergelijkbaar gebied;

2° de bestemming recreatiegebied, gebied voor verblijfsrecreatie of daarmee vergelijkbaar gebied verkrijgen, in afwijking van de bestaande plannen van aanleg of de uitvoeringsplannen;

1.21. het agentschap Zorg en Gezondheid als het voorgenomen uitvoeringsplan:

1° de realisatie van een industriegebied, een bedrijventerrein of een daarmee vergelijkbaar gebied omvat en aanzienlijke effecten zou kunnen hebben op de gezondheid van de mens;

2° de realisatie of wijziging van verkeersinfrastructuren of hoogspanningsleidingen omvat en aanzienlijke effecten zou kunnen hebben op de gezondheid van de mens;

3° aanzienlijke effecten zou kunnen hebben op de gezondheid van de mens;

1.22. de Openbare Vlaamse Afvalstoffenmaatschappij OVAM als:

1° de gronden die binnen de begrenzing van het voorgenomen uitvoeringsplan liggen, geheel of gedeeltelijk bestemd zijn als ontginningsgebied of een daarmee vergelijkbaar gebied;

2° op de gronden die binnen de begrenzing van het voorgenomen uitvoeringsplan liggen, bedrijven of activiteiten gevestigd zijn of waren die onderworpen zijn aan de milieuvergunningplicht klasse I én waarvoor de OVAM adviesbevoegdheid heeft, in het bijzonder stortplaatsen;

3° op de gronden die binnen de begrenzing van het voorgenomen uitvoeringsplan liggen, een gebiedsgerichte aanpak binnen de nieuwe concepten van circulaire economie onderzocht wordt;

4° gronden die geheel of ten dele opgenomen zijn in een brownfieldconvenant of een aanvraag voor een brownfieldconvenant;

5° gronden waarop volgens het Grondeninformatieregister van de OVAM een van de volgende bodemonderzoeken werden uitgevoerd:

a) een oriënterend bodemonderzoek met als conclusie dat verdere maatregelen voor de behandeling van de bodemverontreiniging noodzakelijk zijn;

b) een beschrijvend bodemonderzoek;

1.23. het Vlaams Energieagentschap;

1.24. het departement Cultuur, Jeugd, Sport en Media als de voorziene bestemmingen van de gronden binnen het voorgenomen uitvoeringsplan invloed kunnen hebben op bestaande of geplande jeugdverblijfplaatsen;

1.25. het Federaal Agentschap voor Nucleaire Controle als de gronden, die binnen de begrenzing van het voorgenomen uitvoeringsplan liggen:

1° volgens de bestaande plannen van aanleg of uitvoeringsplannen de bestemming hebben voor een nucleaire centrale of aanhorigheden;

2° de bestemming voor een nucleaire centrale of aanhorigheden krijgen in afwijking van de bestaande plannen van aanleg of uitvoeringsplannen;

Gezien om gevoegd te worden bij het besluit van de Vlaamse Regering van 17 februari 2017 betreffende het geïntegreerde planningsproces voor ruimtelijke uitvoeringsplannen, planmilieueffectrapportage, ruimtelijke veiligheidsrapportage en andere effectbeoordelingen.

Brussel, 17 februari 2017.

De minister-president van de Vlaamse Regering,
G. BOURGEOIS

De Vlaamse minister van Omgeving, Natuur en Landbouw,
J. SCHAUVLIEGE

Bijlage 2 bij het besluit van de Vlaamse Regering van 17 februari 2017 betreffende het geïntegreerde planningsproces voor ruimtelijke uitvoeringsplannen, planmilieueffectrapportage, ruimtelijke veiligheidsrapportage en andere effectbeoordelingen

Bijlage 1 bij het besluit van de Vlaamse Regering van 26 januari 2007 houdende nadere regels inzake de ruimtelijke veiligheidsrapportage

Bijlage 1. — De criteria, opgenomen in de RVR-toets

1. Ligt het plangebied binnen de consultatiezone van een Seveso-inrichting?
 - ja. Het ruimtelijk uitvoeringsplan moet voorgelegd worden aan de administratie.
 - nee. Ga naar vraag 2.
2. Is er binnen het plangebied bedrijvigheid aanwezig of gepland als vermeld in artikel 2.2.3, § 2, van de Vlaamse Codex Ruimtelijke Ordening van 15 mei 2009?
 - Ja, er is bedrijvigheid aanwezig of gepland. Ga naar vraag 3.
 - Nee, er is geen bedrijvigheid aanwezig of gepland. De RVR-toets genereert een beslissing. Het ruimtelijk uitvoeringsplan hoeft niet voorgelegd te worden aan de administratie.
 - Ik weet het niet. Het ruimtelijk uitvoeringsplan moet voorgelegd worden aan de administratie.
3. Voorziet het RUP alleen in de bestendiging van bestaande bedrijvigheid of ook in de mogelijkheid tot nieuwe bedrijvigheid?
 - Het plan omvat alleen bestendiging van bestaande bedrijvigheid. De RVR-toets genereert een beslissing. Het ruimtelijk uitvoeringsplan hoeft niet voorgelegd te worden aan de administratie.
 - Het plan omvat ook nieuwe bedrijvigheid. Ga naar vraag 4.
 - Ik weet het niet. Het ruimtelijk uitvoeringsplan moet voorgelegd worden aan de administratie.
4. Kunnen er zich Seveso-inrichtingen in het plangebied vestigen?
 - Ja, Seveso-inrichtingen zijn mogelijk in het plangebied. Het ruimtelijk uitvoeringsplan moet voorgelegd worden aan de administratie.
 - Nee, gezien het type bedrijvigheid kan verwacht worden dat er geen Seveso-inrichtingen gevestigd zullen worden in het plangebied. De RVR-toets genereert een beslissing. Het ruimtelijk uitvoeringsplan hoeft niet voorgelegd te worden aan de administratie.
 - Nee, want er geldt een expliciet verbod voor de oprichting van Seveso-inrichtingen, dat is opgenomen in de stedenbouwkundige voorschriften. De RVR-toets genereert een beslissing. Het ruimtelijk uitvoeringsplan hoeft niet voorgelegd te worden aan de administratie.
 - Ik weet het niet. Het ruimtelijk uitvoeringsplan moet voorgelegd worden aan de administratie.

Gezien om gevoegd te worden bij het besluit van de Vlaamse Regering van 17 februari 2017 betreffende het geïntegreerde planningsproces voor ruimtelijke uitvoeringsplannen, planmilieueffectrapportage, ruimtelijke veiligheidsrapportage en andere effectbeoordelingen.

Brussel, 17 februari 2017.

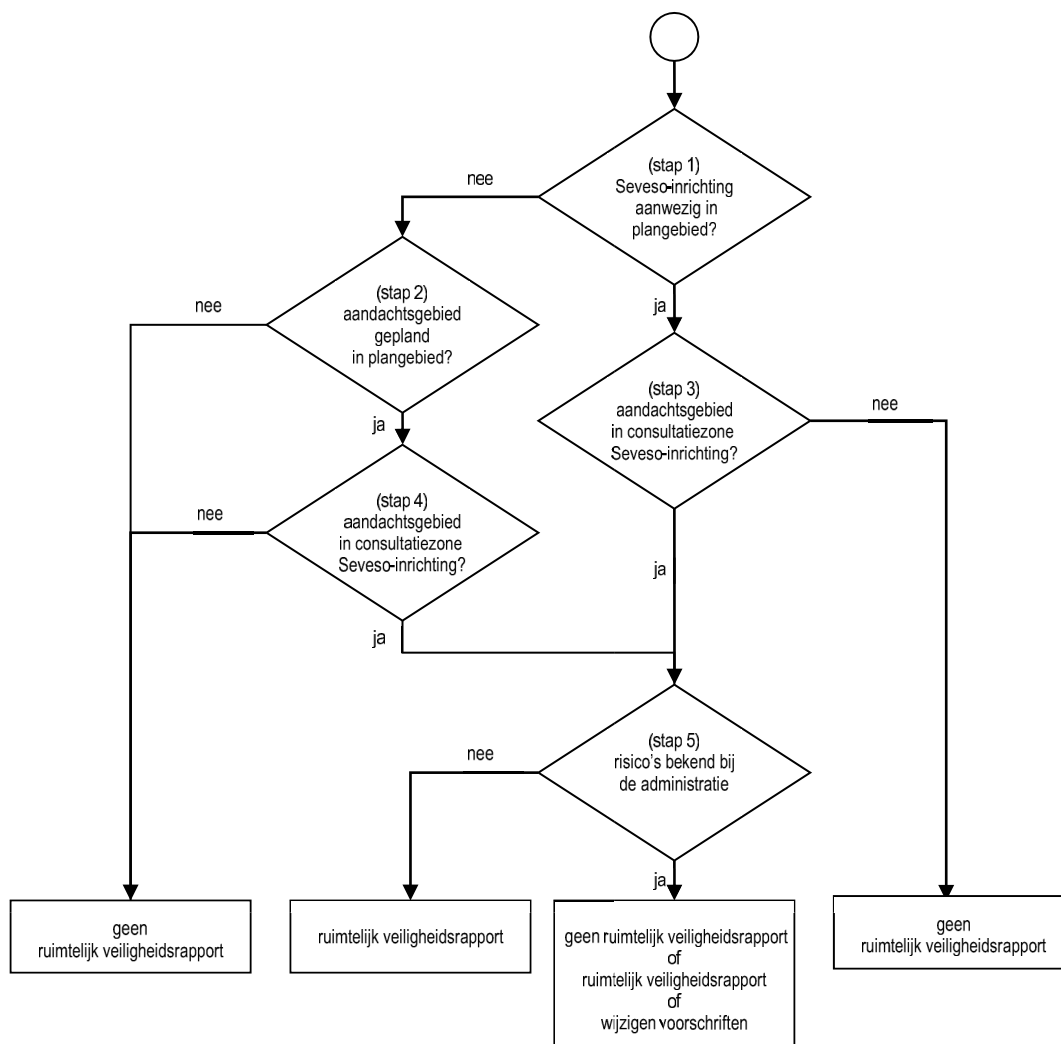
De minister-president van de Vlaamse Regering,
G. BOURGEOIS

De Vlaamse minister van Omgeving, Natuur en Landbouw,
J. SCHAUVLIEGE

Bijlage 3 bij het besluit van de Vlaamse Regering van 17 februari 2017 betreffende het geïntegreerde planningsproces voor ruimtelijke uitvoeringsplannen, planmilieueffectrapportage, ruimtelijke veiligheidsrapportage en andere effectbeoordelingen

Bijlage 2 bij het besluit van de Vlaamse Regering van 26 januari 2007 houdende nadere regels inzake de ruimtelijke veiligheidsrapportage

Bijlage 2. — De criteria ter beoordeling van de rapportageplicht



Gezien om gevoegd te worden bij het besluit van de Vlaamse Regering van 17 februari 2017 betreffende het geïntegreerde planningsproces voor ruimtelijke uitvoeringsplannen, planmilieueffectrapportage, ruimtelijke veiligheidsrapportage en andere effectbeoordelingen.

Brussel, 17 februari 2017.

De minister-president van de Vlaamse Regering,

G. BOURGEOIS

De Vlaamse minister van Omgeving, Natuur en Landbouw

J. SCHAUVLIEGE

TRADUCTION

AUTORITE FLAMANDE

[C – 2017/11334]

17 FEVRIER 2017. — Arrêté du Gouvernement flamand relatif au processus intégré de planification pour les plans d'exécution spatiale, la rédaction de rapports d'incidences des plans sur l'environnement, de rapports de sécurité spatiale ainsi que d'autres évaluations des incidences

LE GOUVERNEMENT FLAMAND,

Vu la loi spéciale du 8 août 1980 de réformes institutionnelles, l'article 20 ;

Vu le décret du 5 avril 1995 contenant des dispositions générales concernant la politique de l'environnement, notamment l'article 4.4.1., § 2, inséré par le décret du 18 décembre 2002 et remplacé par le décret du 1^{er} juillet 2016 ;

Vu le Code flamand de l'Aménagement du Territoire, notamment l'article 2.2.4, § 4, et l'article 2.2.7, § 2, alinéa 1^{er}, 4^o, remplacé par le décret du 1^{er} juillet 2016, et alinéa 5, inséré par le décret du 1^{er} juillet 2016, l'article 2.2.9, alinéa 1^{er}, et l'article 2.2.10, § 2, alinéa 2, remplacé par le décret du 1^{er} juillet 2016, l'article 2.2.12, § 2, alinéa 1^{er}, 4^o, et alinéa 5, inséré par le décret du 1^{er} juillet 2016, l'article 2.2.14, alinéa 1^{er}, remplacé par le décret du 1^{er} juillet 2016, l'article 2.2.15, § 2, alinéa 2, l'article 2.2.18, § 2, alinéa 1^{er}, 4^o, et alinéa 5, l'article 2.2.20, alinéa 1^{er}, et l'article 2.2.21, § 2, alinéa 2, inséré par le décret du 1^{er} juillet 2016, et l'article 66, modifié par le décret du 1^{er} juillet 2016 ;

Vu le décret du 25 avril 2014 relatif aux projets complexes, l'article 7, § 2, l'article 8, § 3, alinéa 2, l'article 10, alinéa 3, modifié par le décret du 1^{er} juillet 2016, l'article 14, modifié par le décret du 1^{er} juillet 2016, l'article 15, § 1^{er}, modifié par le décret du 1^{er} juillet 2016, l'article 15/1, inséré par le décret du 1^{er} juillet 2016, l'article 17, § 1^{er}, alinéa 2, l'article 18, § 3, modifié par le décret du 1^{er} juillet 2016, l'article 24, § 1^{er}, alinéa 5, et l'article 27, § 1^{er}, alinéa 2 et § 2, alinéa 2 ;

Vu le décret du 1^{er} juillet 2016 modifiant la réglementation relative aux plans d'exécution spatiale afin d'intégrer les rapports d'incidences des plans sur l'environnement (RIE) et d'autres évaluations des incidences dans le processus de planification de plans d'exécution spatiale par la modification de divers décrets, notamment l'article 66 ;

Vu l'arrêté du Gouvernement flamand du 26 janvier 2007 portant les modalités en matière de l'établissement de rapports de sécurité spatiale ;

Vu l'arrêté du Gouvernement flamand du 12 décembre 2014 portant exécution du décret du 25 avril 2014 relatif aux projets complexes ;

Vu l'accord de l'Inspection des Finances, donné le 21 octobre 2016 ;

Vu l'avis 60.703/1 du Conseil d'État, donné le 19 janvier 2017, en application de l'article 84, § 1^{er}, alinéa 1^{er}, 2^o, des lois sur le Conseil d'État, coordonnées le 12 janvier 1973 ;

Sur la proposition de la Ministre flamande de l'Environnement, de la Nature et de l'Agriculture ;

Après délibération,

Arrête :

CHAPITRE 1^{er}. — Définitions

Article 1^{er}. Dans le présent arrêté, on entend par :

1^o commune concernée : la commune dont le territoire tombe, en tout ou en partie, dans la zone géographique du plan d'exécution spatiale envisagé ou dans la zone géographique des incidences potentielles sur l'homme et l'environnement que peut causer ce plan d'aménagement des espaces envisagé, tel que repris dans la note de départ, l'avant-projet ou le projet de plan d'exécution spatiale et, le cas échéant, dans les projets de rapports d'évaluation des incidences.

2^o autorité compétente : le Gouvernement flamand pour les plans d'exécution spatiale régionaux, la députation pour les plans d'exécution spatiale provinciaux et le collège des bourgmestre et échevins pour les plans d'exécution spatiale communaux ;

3^o plate-forme numérique : une plate-forme destinée à l'échange et la mise à disposition électroniques de tous les documents et avis dans le cadre de l'établissement du plan d'exécution spatiale ;

4^o consultation publique sur la note de départ : consultation publique visée à l'article 2.2.7, § 2, alinéa 3, l'article 2.2.12, § 2, alinéa 3, et l'article 2.2.18, § 2, alinéa 3, du Code flamand de l'Aménagement du Territoire.

CHAPITRE 2. — Mise à disposition de documents

Art. 2. Sur le site web de l'autorité compétente sont mis à disposition les documents suivants :

1^o la note de départ ;

2^o la note de processus et, le cas échéant, les adaptations ;

3^o le rapport du moment de participation ;

4^o la note de cadrage et, le cas échéant, les adaptations ;

5^o le projet du plan d'exécution spatiale et, le cas échéant, le projet des rapports des incidences sur l'environnement.

Art. 3. L'autorité flamande veille à la mise à disposition d'une plate-forme numérique en vue de :

1^o l'échange électronique de documents, visés à l'article 2 ;

2^o la production automatique de demandes d'avis en application de l'article 7.

Art. 4. § 1^{er}. L'autorité compétente publie la note de départ et la note de processus, y compris la délimitation géographique du plan d'exécution spatiale envisagé, sur la plate-forme numérique au plus tard le jour avant le début de la consultation sur la note de départ.

Le cas échéant, une note de processus complétée est publiée sur la plate-forme numérique.

§ 2. L'autorité compétente publie le rapport de la réunion de participation sur la plate-forme numérique avant de publier la note de cadrage.

§ 3. L'autorité compétente publie la note de cadrage sur la plate-forme numérique ainsi que, le cas échéant, une version adaptée de la note de cadrage.

§ 4. L'autorité compétente publie l'avant-projet du plan d'exécution spatiale et, le cas échéant, les projets de rapport d'incidences du plan sur l'environnement, le rapport de sécurité spatiale et les autres rapports d'évaluation des incidences obligatoirement prescrits ou établis, ainsi que les instruments visés à l'article 2.2.5 § 1^{er}, alinéa 1^{er}, 14^o, du Code flamand de l'Aménagement du Territoire, sur la plate-forme numérique au plus tard le jour de la demande d'avis, visée à l'article 2.2.9, alinéa 1^{er}, l'article 2.2.14, alinéa 1^{er}, et l'article 2.2.20, alinéa 1^{er} du Code précité.

§ 5. L'autorité compétente publie le projet du plan d'exécution spatiale et, le cas échéant, le projet de rapports d'évaluation des incidences, ainsi que les instruments visés à l'article 2.2.5 § 1^{er}, alinéa 1^{er}, 14^o, du Code flamand de l'Aménagement du Territoire, sur la plate-forme numérique au plus tard le jour du début de l'enquête publique.

§ 6. L'autorité compétente publie le plan d'exécution spatiale et, le cas échéant, le rapport d'incidences du plan sur l'environnement, le rapport de sécurité spatiale et les autres rapports d'évaluation des incidences obligatoirement prescrits ou établis, ainsi que les instruments visés à l'article 2.2.5 § 1^{er}, alinéa 1^{er}, 14^o, du Code flamand de l'Aménagement du Territoire, sur la plate-forme numérique après l'établissement définitif et avant l'entrée en vigueur du plan d'exécution spatiale.

CHAPITRE 3. — *Participation*

Art. 5. Pendant la consultation sur la note de départ, la note de départ ainsi que la note de processus sont mises à disposition dans les lieux suivants :

- 1° auprès de l'autorité compétente et sur son site web ;
- 2° auprès des communes concernées.

Avant le début de la consultation sur la note de départ, la population des communes concernées est informée sur la mise à disposition de la note de départ par une publication de la manière suivante :

1° pour une note de départ régionale par :

- a) affichage dans chaque commune concernée ;
- b) un avis au *Moniteur belge* et dans au moins trois journaux diffusés en Région flamande ;
- c) un avis sur le site web du département ;

2° pour une note de départ provinciale par :

- a) affichage dans chaque commune concernée ;
- b) un avis au *Moniteur belge* et dans au moins trois journaux diffusés dans la province ;
- c) un avis sur le site web de la province compétente ;

3° pour une note de départ communale par :

- a) affichage dans chaque commune concernée ;
- b) un avis au *Moniteur belge* et dans au moins trois journaux diffusés dans la commune ou dans le bulletin communal d'information diffusé dans la commune concernée ;
- c) un avis sur le site web de la commune compétente.

La publication visée à l'alinéa 2 mentionne :

- 1° l'autorité compétente ainsi que l'objet de la consultation ;
- 2° les communes concernées ;
- 3° le lieu où la note de départ et la note de processus peuvent être consultées ;
- 4° la date de début et de fin de la consultation sur la note de départ ;
- 5° le lieu, la date et l'heure à laquelle le moment de participation aura lieu ;

6° la manière dont et l'adresse à laquelle la population peut faire part de ses observations et la mention que des observations peuvent également être présentées contre récépissé à la maison communale des communes concernées.

Art. 6. Le projet du plan d'exécution spatiale et, le cas échéant, le projet des rapports d'incidences sur l'environnement sont disponibles pendant l'enquête publique, visée à l'article 2.2.10, § 2, l'article 2.2.15, § 1^{er}, et l'article 2.2.21, § 2 du Code flamand de l'Aménagement du Territoire, dans les lieux suivants :

- 1° auprès de l'autorité compétente et sur son site web ;
- 2° auprès des communes concernées.

L'enquête publique sur le projet du plan d'exécution spatiale et, le cas échéant, le projet des rapports d'incidences sur l'environnement, ainsi que les instruments visés à l'article 2.2.5 § 1^{er}, alinéa 1^{er}, 14^o, du Code flamand de l'Aménagement du Territoire, est annoncée, outre les annonces prescrites dans l'article 2.2.10, § 2, et l'article 2.2.15, § 2 et l'article 2.2.21, § 2 du Code précité, au plus tard le jour précédant l'enquête publique de la manière suivante :

1° pour un plan régional d'exécution spatiale :

- a) affichage dans chaque commune concernée ;
- b) un avis dans au moins trois journaux diffusés en Région flamande ;
- c) un communiqué à diffuser à 3 reprises par la radio publique ;
- d) un avis sur le site web du département ;

2° pour un plan provincial d'exécution spatiale :

- a) affichage dans chaque commune concernée ;
- b) un avis dans au moins trois journaux diffusés dans la province ;
- c) un avis sur le site web de la province compétente ;

3° pour un plan communal d'exécution spatiale :

- a) affichage dans chaque commune concernée ;
- b) un avis dans au moins trois journaux diffusés dans la commune ou dans le bulletin communal d'information diffusé dans la commune concernée ;

c) un avis sur le site web de la commune compétente.

La publication visée à l'alinéa 2 mentionne :

1° les communes concernées ;

2° le lieu où le projet du plan d'exécution spatiale et, le cas échéant, le projet des rapports d'incidences sur l'environnement, ainsi que les instruments visés à l'article 2.2.5 § 1^{er}, alinéa 1^{er}, 14°, du Code flamand de l'Aménagement du Territoire, peuvent être consultés ;

3° la date de début et de fin de l'enquête publique ;

4° la manière dont et l'adresse à laquelle la population peut faire part de ses observations et la mention que des observations peuvent également être présentées contre récépissé à la maison communale des communes concernées.

CHAPITRE 4. — *Services de conseil*

Art. 7. Les instances auxquelles l'autorité compétente demande, conformément à l'article 2.2.7, § 2, alinéa 1^{er}, 4°, l'article 2.2.12, § 2, alinéa 1^{er}, 4°, l'article 2.2.18, § 2, alinéa 1^{er}, 4°, l'article 2.2.9, alinéa 1^{er}, l'article 2.2.14, alinéa 1^{er}, et l'article 2.2.20, alinéa 1^{er}, du Code flamand de l'Aménagement du Territoire l'avis sur la note de départ respectivement sur l'avant-projet du plan d'exécution spatiale et, le cas échéant, sur les projets de rapports d'incidences de certains plans sur l'environnement, le rapport de sécurité spatiale et les autres rapports d'évaluation des incidences sur l'environnement obligatoirement prescrits ou établis, sont désignées dans l'annexe 1^{re} du présent arrêté.

L'autorité compétente peut à tout moment consulter, outre les instances visées à l'alinéa 1^{er}, d'autres instances dont elle estime l'avis utile.

En publiant les documents visés à l'article 4, § 1^{er}, alinéa 1^{er} et § 4 du présent arrêté, la plate-forme numérique envoie automatiquement une demande d'avis aux instances conformément à l'article 2.2.7, § 2, l'article 2.2.12, § 2, l'article 2.2.18, § 2, l'article 2.2.9, alinéa 1^{er}, l'article 2.2.14, alinéa 1^{er}, et l'article 2.2.20, alinéa 1^{er} du Code flamand de l'Aménagement du Territoire.

Les instances consultées publient leur avis sur la plate-forme numérique.

Par dérogation aux alinéas 3 et 4, la communication entre l'autorité compétente et les autres pays, régions ou l'autorité fédérale peut se dérouler via la plate-forme numérique ou par envoi sécurisé.

CHAPITRE 5. — *Dispositions modificatives*

Section 1^{re}. — *Rapports de sécurité spatiale*

Art. 8. A l'article 2, § 2, alinéa 1^{er}, de l'arrêté du Gouvernement flamand du 26 janvier 2007 portant les modalités en matière de l'établissement de rapports de sécurité spatiale, modifié par l'arrêté du Gouvernement flamand du 11 janvier 2013, les modifications suivantes sont apportées :

1° au point 1°, le membre de phrase « article 3, § 1^{er} » est remplacé par le membre de phrase « article 2, § 1^{er} » ;

2° il est ajouté un point 3° et un point 4°, rédigés comme suit :

« 3° zone de consultation : une zone déterminée par l'administration autour de la limite d'un terrain d'un établissement Seveso en fonction des risques que présentent l'établissement Seveso et le risque d'effets domino pouvant être engendrés par l'environnement sur l'établissement Seveso ;

4° test RVR : un outil en ligne développé par l'administration par lequel l'initiateur détermine si un plan d'exécution spatiale doit être soumis ou non à l'administration pour une prise de décision sur la nécessité de rédiger un rapport de sécurité spatiale (RVR). Cet outil en ligne fait partie de la plate-forme numérique telle que visée à l'article 1^{er}, 3°, de l'arrêté du Gouvernement flamand du 17 février 2017 relatif au processus intégré de planification pour les plans d'exécution spatiale, la rédaction de rapports d'incidences des plans sur l'environnement, de rapports de sécurité spatiale ainsi que d'autres évaluations des incidences ».

Art. 9. A l'article 4 du même arrêté sont apportées les modifications suivantes :

1° le paragraphe 1^{er} est remplacé par ce qui suit :

« § 1^{er}. Les critères du test RVR sur la base desquels un plan d'exécution spatiale doit être soumis ou non à l'administration figurent à l'annexe 1^{re} du présent arrêté.

Les critères sur la base desquels l'administration décide s'il est nécessaire ou non d'établir un rapport de sécurité spatiale sont fixés à l'annexe 2 du présent arrêté. » ;

2° il est inséré un paragraphe 1/1 rédigé comme suit :

« § 1/1. L'initiateur soumet le plan d'exécution spatiale à un test RVR. S'il apparaît du test RVR que le plan d'exécution spatiale ne doit pas être soumis à l'administration, cette décision automatiquement générée est jointe au plan d'exécution spatiale. Dans l'autre cas, le plan d'exécution spatiale est soumis à l'administration via le test RVR. ».

Art. 10. L'annexe du même arrêté est remplacée par l'annexe 2, jointe au présent arrêté.

Art. 11. Le même arrêté, modifié par l'arrêté du Gouvernement flamand du 11 janvier 2013, est complété par une annexe jointe comme annexe 3 au présent arrêté.

Section 2. — *Projets complexes*

Art. 12. Dans l'article 2, § 1^{er}, de l'arrêté du Gouvernement flamand du 12 décembre 2014 portant exécution du décret du 25 avril 2014 relatif aux projets complexes, les alinéas 2 et 3 sont supprimés.

Art. 13. A l'article 3 du même arrêté sont apportées les modifications suivantes :

1° au point 3°, le membre de phrase « , intégrée dans la note actualisée d'examen des alternatives » est ajouté ;

2° les points 6°, 7° et 8° sont remplacés par les dispositions suivantes :

« 6° de la fixation du projet de décision de préférence conformément à l'article 14 du décret précité ;

7° d'une enquête publique sur le projet de décision de préférence et sur le RIE du projet conformément à l'article 15 du décret précité et au chapitre 3, section 3, du présent arrêté ;

8° d'une décision du service compétent pour la rédaction de rapports d'incidences sur l'environnement, quant à l'approbation ou à la désapprobation du RIE, conformément à l'article 15/1 du décret précité et à l'article 36 du présent arrêté ; ».

Art. 14. A l'article 4, 2°, du même arrêté, le membre de phrase « , intégrée dans la note actualisée d'examen des alternatives » est ajouté.

Art. 15. A l'article 24 du même arrêté sont apportées les modifications suivantes :

1° au point 1°, le membre de phrase « § 1^{er} » est inséré entre le membre de phrase « article 15 » et le membre de phrase « alinéa premier ».

2° au point 2°, le membre de phrase « § 1^{er} » est inséré entre le membre de phrase « article 15 » et le membre de phrase « troisième alinéa ».

Art. 16. A l'article 35, § 1^{er}, du même arrêté, il est ajouté un alinéa 4 ainsi rédigé :

« Le service compétent pour la rédaction de rapports d'incidences sur l'environnement, veille à insérer sa décision, visée à l'alinéa 1^{er}, dans la note actualisée d'examen des alternatives. La note actualisée d'examen des alternatives conjointement avec la note de processus servent à orienter la suite du processus intégré de planification qui aboutira à la rédaction de l'avant-projet de décision de préférence. ».

Art. 17. A l'article 36, alinéa 1^{er}, du même arrêté sont apportées les modifications suivantes :

1° le membre de phrase « article 12 » est remplacé par le membre de phrase « article 15/1 » ;

2° la phrase suivante est ajoutée :

« Le service compétent pour la rédaction de rapports d'incidences sur l'environnement tient compte dans sa décision, des avis émis, des observations du public et du résultat de la consultation transfrontalière. ».

Art. 18. A l'article 37, § 1^{er}, du même arrêté, il est ajouté un alinéa 4 ainsi rédigé :

« Le service compétent pour la rédaction de rapports d'incidences sur l'environnement, veille à insérer sa décision, visée à l'alinéa 1^{er}, dans la note actualisée d'examen du projet. La note actualisée d'examen du projet conjointement avec la note de processus servent à orienter la suite du processus intégré de planification qui aboutira à la rédaction de l'avant-projet de la décision relative au projet. ».

Art. 19. A l'article 38, alinéa 1^{er}, du même arrêté, la phrase suivante est ajoutée :

« Le service compétent pour la rédaction de rapports d'incidences sur l'environnement tient compte dans sa décision des avis émis, des observations du public et du résultat de la consultation transfrontalière. ».

Art. 20. Dans les articles 42, 44 et 45, alinéa 3, du même arrêté, les mots « au plus tard quatorze jours » sont supprimés.

Art. 21. A l'article 43 du même arrêté sont apportées les modifications suivantes :

1° dans la phrase introductive, les mots « au plus tard quatorze jours » sont supprimés ;

2° au point 1°, le membre de phrase « § 1^{er}, » est inséré entre le membre de phrase « article 15 » et le membre de phrase « alinéa premier ».

3° au point 2°, le membre de phrase « § 1^{er}, » est inséré entre le membre de phrase « article 15 » et le membre de phrase « troisième alinéa ».

Art. 22. Dans l'article 47, alinéa 1^{er} du même arrêté les mots « dans les dix jours » sont supprimés.

Art. 23. Dans l'article 48 du même arrêté, l'alinéa 2 est abrogé.

CHAPITRE 6. — *Dispositions finales*

Art. 24. L'utilisation de la plate-forme numérique est obligatoire à partir du 1^{er} juin 2018 conformément à l'article 4 et l'article 7, alinéas 3 et 4, du présent arrêté. Jusqu'à cette date, cette communication peut également être faite par envoi sécurisé, conformément à l'article 7, alinéas 1^{er} à 4, du présent arrêté.

Art. 25. § 1^{er} A moins que l'autorité compétente ne décide de relancer la procédure par une note de départ, les plans d'exécution spatiale suivent les dispositions du Code flamand de l'Aménagement du Territoire et le décret du 5 avril 1995 contenant des dispositions générales concernant la politique de l'environnement tels que d'application jusqu'au 30 avril 2017, si cumulativement :

1° au plus tard au 30 avril 2017, un de ces cas est d'application :

a) la demande de consultation est soumise aux instances consultatives, conformément à l'article 4 de l'arrêté du Gouvernement flamand du 12 octobre 2007 relatif à l'évaluation des incidences sur l'environnement concernant des plans et des programmes ;

b) la notification dans le cadre de rapports d'incidences des plans sur l'environnement est déclarée complète conformément à l'article 4.2.8, § 2, du décret précité du 5 avril 1995 ;

2° au plus tard au 31 décembre 2018 une séance plénière est tenue conformément aux dispositions du Code précité, tel que d'application au 30 avril 2017.

Art. 26. Les textes réglementaires suivants entrent en vigueur le 1^{er} mai 2017 :

1° le décret du 1^{er} juillet 2016 modifiant la réglementation relative aux plans d'exécution spatiale afin d'intégrer les rapports d'incidences des plans sur l'environnement (RIE) et d'autres évaluations des incidences dans le processus de planification de plans d'exécution spatiale par la modification de divers décrets ;

2° le présent arrêté.

Art. 27. Le Ministre flamand ayant l'aménagement du territoire dans ses attributions est chargé de l'exécution du présent arrêté.

Bruxelles, le 17 février 2017.

Le Ministre-Président du Gouvernement flamand,
G. BOURGEOIS

La Ministre flamande de l'Environnement, de la Nature et de l'Agriculture,
J. SCHAUVLIEGE

Annexe 1^{re} de l'arrêté du Gouvernement flamand du 17 février 2017 relatif au processus intégré de planification pour les plans d'exécution spatiale, la rédaction de rapports d'incidences des plans sur l'environnement, de rapports de sécurité spatiale ainsi que d'autres évaluations des incidences

L'autorité compétente consulte, conformément à l'article 2.2.7, § 2, alinéa 1^{er}, 4^o, l'article 2.2.12, § 2, alinéa 1^{er}, 4^o, l'article 2.2.18, § 2, alinéa 1^{er}, 4^o, l'article 2.2.9, alinéa 1^{er}, l'article 2.2.14, alinéa 1^{er}, et l'article 2.2.20, alinéa 1^{er}, du Code flamand de l'Aménagement du Territoire, les instances suivantes en leur adressant des demandes d'avis sur la note de départ respectivement sur l'avant-projet du plan d'exécution spatiale et, le cas échéant, sur les projets de rapports d'incidences sur l'environnement :

- 1.1. la commission compétente pour l'aménagement du territoire ;
- 1.2. le Département de l'Environnement ;
- 1.3. l'« Agentschap Onroerend Erfgoed » (l'Agence du Patrimoine immobilier) lorsque :
 - 1° les terrains ou les constructions présentes qui sont situés dans les limites du plan d'exécution envisagé :
 - a) sont protégés, en tout ou partie, comme monument ;
 - b) sont protégés, en tout ou partie, comme paysage culturo-historique, site urbain ou rural ;
 - c) font partie, en tout ou partie, d'un paysage patrimonial délimité dans l'avant-projet, d'un paysage patrimonial déjà délimité avant ou figurent, en tout ou partie, dans l'atlas des paysages établi ;
 - d) sont protégés, en tout ou partie, comme site archéologique ;
 - e) sont affectés, en tout ou partie, selon les plans d'aménagement ou les plans d'exécution existants, comme zone d'habitat ayant une valeur historique et culturelle ou zone d'espace ouvert mixte ayant une valeur historique et culturelle ;
 - 2° les terrains qui sont situés dans les limites du plan d'exécution envisagé, sont affectés, par dérogation aux plans d'aménagement ou aux plans d'exécution existants, comme zone d'habitat ou zone d'espace ouvert mixte ayant une valeur historique et culturelle ;
 - 3° le plan d'exécution envisagé est susceptible d'avoir des incidences notables sur le paysage, les biens matériels ou le patrimoine culturel, y compris le patrimoine architectonique et archéologique ;
- 1.4. le Departement Landbouw en Visserij (Département de l'Agriculture et de la Pêche) lorsque :
 - 1° les terrains situés dans les limites du plan d'exécution envisagé, sont affectés, en tout ou partie, comme zone agricole ou comme une zone comparable à cette dernière ;
 - 2° les terrains qui sont situés dans les limites du plan d'exécution envisagé, sont affectés, par dérogation aux plans d'aménagement ou aux plans d'exécution existants, comme zone agricole ou comme une zone comparable à cette dernière ;
 - 3° le plan d'exécution envisagé est susceptible d'avoir des incidences notables sur l'agriculture et la pêche ;
- 1.5. la Vlaamse Landmaatschappij (Société terrienne flamande) lorsque :
 - 1° les terrains situés dans les limites du plan d'exécution envisagé, sont localisés, en tout ou partie, au sein d'un projet de rénovation rurale, d'un projet d'aménagement de la nature ou projet de remembrement envisagé ou déjà réalisé ;
 - 2° le plan d'exécution envisagé est susceptible d'avoir des incidences notables sur un projet de rénovation rurale, un projet d'aménagement de la nature ou un projet de remembrement déjà réalisé ;
- 1.6. l'Agentschap voor Natuur en Bos (Agence de la Nature et des Forêts) lorsque :
 - 1° les terrains situés dans les limites du plan d'exécution envisagé :
 - a) sont localisés en zone sensible sur le plan environnemental telle que visée à l'article 1.1.2, 10°, du Code flamand de l'Aménagement du Territoire ;
 - b) sont localisés, en tout ou partie, en zone de protection spéciale qui a été définitivement déterminée au sens de l'article 36bis, § 6, du décret du 21 octobre 1997 concernant la conservation de la nature et le milieu naturel ;
 - c) sont localisés, en tout ou partie, en zone humide désignée conformément à la Convention relative aux zones humides d'importance internationale, en particulier en tant que milieu pour les oiseaux d'eau, faite à Ramsar le 2 février 1971 ;
 - d) sont localisés, en tout ou partie, dans un bois tel que visé à l'article 3 du Décret forestier du 13 juin 1990 ;
 - e) sont localisés, en tout ou partie, dans un terrain pour lequel une note d'exploration ou un plan de gestion de la nature de type deux, trois ou quatre a été approuvé conformément à l'article 16octies du décret du 21 octobre 1997 concernant la conservation de la nature et le milieu naturel ;
 - f) sont localisés, en tout ou partie, dans un terrain pour lequel un plan de gestion a été déterminé conformément à l'article 107 du décret du 9 mai 2014 modifiant la réglementation en matière de nature et de forêts, jusqu'à la décision définitive visée à l'article 107, alinéa 5, du décret précité ;
 - g) sont localisés, en tout ou partie, dans des zones désignées pour la réalisation des objectifs de conservation et des mesures de conservation en dehors des zones spéciales de conservation telles que visées à l'article 50ter, § 3, alinéa 2, du décret du 21 octobre 1997 concernant la conservation de la nature et le milieu naturel ;
 - h) couvrent tout ou partie d'un habitat d'une espèce à protéger au niveau européen telle que définie dans un programme de protection des espèces déterminé conformément à l'article 27 de de l'Arrêté des Espèces du 15 mai 2009 ;
 - i) sont inscrits comme zone sensible sur le plan environnemental telle que visée à l'article 1.1.2, 10°, du Code flamand de l'Aménagement du Territoire, par dérogation aux plans d'aménagement ou aux plans d'exécution existants ;
 - j) sont localisés, en tout ou partie, dans des zones désignées comme prairies historiques permanentes dans la région agricole des Polders conformément à l'arrêté du Gouvernement flamand du 27 novembre 2015 ;
 - 2° une évaluation appropriée est requise pour le plan d'exécution envisagé ;
 - 3° le plan d'exécution envisagé est susceptible d'avoir des incidences notables sur la faune ou la flore ou la biodiversité ;
- 1.7. l'Agentschap Innoveren en Ondernemen (Agence de l'Innovation et de l'Entrepreneuriat) lorsque les terres qui se trouvent dans les limites du plan d'exécution envisagé :
 - 1° sont affectés, en tout ou partie, selon les plans d'aménagement ou les plans d'exécution existants, comme zone industrielle, zone d'activité économique ou zone similaire ;

2° sont affectés, en tout ou partie, selon les plans d'aménagement ou les plans d'exécution existants, à l'établissement de commerces de détail ou prévus dans un ensemble commercial ;

3° sont affectés comme zone industrielle, zone d'activité économique ou zone similaire ou sont affectés, en tout ou partie, à l'établissement de commerces de détail ou prévus dans un ensemble commercial par dérogation aux plans d'aménagement ou aux plans d'exécution existants ;

1.8. l'Agentschap Wonen-Vlaanderen (Agence du Logement - Flandre) lorsque :

1° les terrains situés dans les limites du plan d'exécution envisagé, sont affectés, en tout ou partie, selon les plans d'aménagement ou les plans d'exécution existants, comme zone d'extension d'habitat, comme zone de réserve d'habitat ou comme une zone similaire ;

2° les terrains situés dans les limites du plan d'exécution, sont affectés comme zone d'habitat ou zone similaire par dérogation aux plans d'aménagement ou aux plans d'exécution existants pour autant que la modification de l'affectation porte sur une superficie d'au moins un hectare ;

1.9. les agences De Scheepvaart, Waterwegen en Zeekanaal (Office de la Navigation, Voies navigables et Canal maritime), l'Agentschap voor Maritieme Dienstverlening en Kust (Agence des Services maritimes et de la Côte) ou le Département de la Mobilité et des Travaux publics, chaque fois dans leur ressort, lorsque :

1° des cours d'eau navigables ou des voies d'eau navigables sont situés dans les limites du plan d'exécution envisagé ou à 50m au plus des limites du plan d'exécution ;

2° les terrains situés dans les limites du plan d'exécution envisagé sont localisés dans des zones d'inondation liées à ces cours navigables ou ces voies navigables, indiqués sur les plans d'aménagement et les plans d'exécution spatiale ;

3° les terrains situés dans les limites du plan d'exécution envisagé comprennent ou sont contigus à une partie de la plage ou des dunes et des zones dunaires protégées et des zones agricoles ayant une importance pour les dunes nécessaires à la protection côtière ;

4° Des zones situées côté mer de la ligne de sécurité ou une zone située côté terre contiguë à cette ligne de sécurité. Cette ligne de sécurité et la zone située côté terre sont définies comme suit :

— Pour les zones bâties le long de la bande côtière : La ligne de sécurité est la limite extrême côté mer de l'habitation ; la limite côté terre a une largeur de 25m vis-à-vis de cette ligne de sécurité.

— Pour les zones non bâties le long de la bande côtière : La ligne de sécurité est la courbe de niveau de 7,00 DNG (Deuxième nivellement général) côté terre de la dune ; la zone côté terre a une largeur de 25m vis-à-vis de cette ligne de sécurité. Cette zone est toujours délimitée par la délimitation nord de la route régionale N34.

— Pour les ports de Nieuwpoort, Oostende, Blankenberge en Zeebrugge : La ligne de sécurité est la crête du batardeau ou pente qui délimite la zone des marées, étendue au Visserij- en Vuurtorendok à Oostende ; la zone côté terre a une largeur de 50m par rapport à cette ligne de sécurité.

5° les eaux des terrains situés dans les limites du plan d'exécution envisagé s'évacuent entièrement ou partiellement vers un cours d'eau navigable, une voie navigable ou vers la plage ainsi que vers des zones dunaires protégées et des zones agricoles ayant une importance pour les dunes, ou lorsqu'ils se situent, en tout ou partie, dans une zone effectivement ou possiblement sensible aux inondations affichée sur la carte des zones sensibles aux inondations, jointe comme annexe I^{re} à l'arrêté du Gouvernement flamand du 20 juillet 2006 fixant les modalités d'application de l'évaluation aquatique, portant désignation de l'instance consultative et définissant les modalités de la procédure d'avis pour l'évaluation aquatique, visée à l'article 8 du décret du 18 juillet 2003 relatif à la politique intégrée de l'eau ;

6° les terrains situés dans les limites du plan d'exécution envisagé comportent, en tout ou en partie, des voies navigables ou des zones de réservation et de servitudes liées à cette infrastructure ;

7° le plan d'exécution envisagé porte sur la réalisation ou la modification d'un port de plaisance ;

1.10. la Vlaamse Milieumaatschappij (Société flamande de l'Environnement) lorsque :

1° des cours d'eau non navigables de première catégorie se situent dans les limites du plan d'exécution envisagé ;

2° les terrains situés dans les limites du plan d'exécution envisagé, sont localisés, en tout ou en partie, dans des zones inondables liées à ces cours d'eau indiqués sur les plans d'aménagement et les plans d'exécution spatiale ;

3° les terrains situés dans les limites du plan d'exécution envisagé sont localisés dans des zones de captage d'eau et des zones de protection des types I, II et III qui ont été délimitées conformément à l'arrêté de du Gouvernement flamand du 27 mars 1985 flamand fixant les règles de délimitation des captages d'eau et des zones de protection et le plan d'exécution envisagé prévoit la délimitation supplémentaire d'une zone industrielle, d'un terrain d'activité économique ou d'une zone similaire ;

4° des eaux de surface pour des prises d'eau de surface potabilisable sont présentes dans les limites du plan d'exécution envisagé et le plan d'exécution envisagé prévoit la délimitation supplémentaire d'une zone industrielle, d'un terrain d'activité économique ou d'une zone similaire ;

5° le plan d'exécution envisagé porte sur la construction de nouvelles infrastructures ayant des conséquences pour le traitement, la collecte et l'épuration des eaux usées, parmi lesquelles la délimitation de 5 hectares de zones « à affectation dure » en dehors des plans de zonage approuvés ;

6° les eaux des terrains, situés dans les limites du plan d'exécution envisagé, s'évacuent, entièrement ou partiellement, vers un cours d'eau non navigable de première catégorie, et, les terrains se situent, en tout ou partie, dans une zone effectivement ou possiblement sensible aux inondations affichée sur la carte des zones sensibles aux inondations, jointe comme annexe I^{re} à l'arrêté du Gouvernement flamand du 20 juillet 2006 fixant les modalités d'application de l'évaluation aquatique, portant désignation de l'instance consultative et définissant les modalités de la procédure d'avis pour l'évaluation aquatique, visée à l'article 8 du décret du 18 juillet 2003 relatif à la politique intégrée de l'eau ;

7° le plan d'exécution envisagé prévoit la délimitation de zones d'extraction ;

8° les terrains situés dans les limites du plan d'exécution envisagé se situent dans une zone où a lieu un dépassement (de 90%) des objectifs de la qualité de l'air pour particules ou NO₂ ;

9° les terrains situés dans les limites du plan d'exécution envisagé se situent dans un grand site industriel ;

1.11. l'administration provinciale compétente, lorsque :

1° des cours d'eau non navigables de deuxième catégorie se situent dans les limites du plan d'exécution envisagé ;

2° les terrains, situés dans les limites du plan d'exécution envisagé, sont localisés dans des zones inondables liées à ces cours d'eau et sont indiqués sur les plans d'aménagement et les plans d'exécution spatiale ;

3° les eaux des terrains situés dans les limites du plan d'exécution envisagé, s'évacuent, entièrement ou partiellement, vers un cours d'eau non navigable de première catégorie, et les terrains se situent, en tout ou en partie, dans une zone effectivement ou possiblement sensible aux inondations telle que indiquée sur la carte des zones sensibles aux inondations, jointe comme annexe I^{re} à l'arrêté du Gouvernement flamand du 20 juillet 2006 fixant les modalités d'application de l'évaluation aquatique, portant désignation de l'instance consultative et définissant les modalités de la procédure d'avis pour l'évaluation aquatique, visée à l'article 8 du décret du 18 juillet 2003 relatif à la politique intégrée de l'eau ;

1.12. l'exploitant compétent pour le captage d'eaux souterraines visé à l'article 5 du décret du 24 janvier 1984 portant des mesures en matière de gestion des eaux souterraines lorsque les terrains situés dans les limites du plan d'exécution envisagé sont localisés dans une zone de protection de types I et II délimitée telle que visée à l'article 20 de l'arrêté du Gouvernement flamand du 27 mars 1985 flamand fixant les règles de délimitation des captages d'eau et des zones de protection ;

1.13. l'administration des polders ou des waterings, si les terrains situés dans les limites du plan d'exécution envisagé sont localisés, en tout ou en partie, dans le ressort de l'administration des polders ou des waterings et lorsque :

1° des cours d'eau non navigables des deuxième ou troisième catégories se situent dans les limites du plan d'exécution envisagé ;

2° les terrains situés dans les limites du plan d'exécution envisagé sont localisés, en tout ou en partie, dans des zones inondables liées à ces cours d'eau visés au point 1° et sont indiqués sur les plans d'aménagement et les plans d'exécution spatiale ;

3° les eaux des terrains situés dans les limites du plan d'exécution envisagé, s'évacuent, entièrement ou partiellement, vers un cours d'eau non navigable des deuxième ou troisième catégories, et les terrains se situent, en tout ou en partie, dans une zone effectivement ou possiblement sensible aux inondations telle que indiquée sur la carte des zones sensibles aux inondations, jointe comme annexe I^{re} à l'arrêté du Gouvernement flamand du 20 juillet 2006 fixant les modalités d'application de l'évaluation aquatique, portant désignation de l'instance consultative et définissant les modalités de la procédure d'avis pour l'évaluation aquatique, visée à l'article 8 du décret du 18 juillet 2003 relatif à la politique intégrée de l'eau ;

1.14. l'Agentschap Wegen en Verkeer (Agence des Routes et de la Circulation) lorsque :

1° les terrains situés dans les limites du plan d'exécution envisagé ou immédiatement contigus au plan d'exécution envisagé, sont affectés, en tout ou partie, selon les plans d'aménagement ou les plans d'exécution existants, à une route régionale existante ou à aménager ou à des zones de réservation ou de servitude liées à cette infrastructure ;

2° les terrains situés dans les limites du plan d'exécution envisagé sont contigus à ou jouxtent une route régionale existante ;

3° le plan d'exécution envisagé pourrait avoir des incidences notables sur la fluidité de la circulation sur une route régionale ou sur une zone de réservation ou de servitude liées à cette infrastructure ;

1.15. la Société nationale des Chemins de Fer belges et Infrabel lorsque :

1° les terrains situés dans les limites du plan d'exécution envisagé :

a) sont affectés, en tout ou partie, selon les plans d'aménagement ou les plans d'exécution existants, comme voie de chemin de fer ou comme zone affectée aux équipements collectifs et équipements d'utilité publique ou comme zone de réservation ou de servitude liées à cette infrastructure ;

b) sont affectés comme voie de chemin de fer ou comme zone affectée aux équipements collectifs et équipements d'utilité publique ou comme zone de réservation ou de servitude liées à cette infrastructure par dérogation aux plans d'aménagement ou aux plans d'exécution existants ;

2° le plan d'exécution est susceptible d'avoir des incidences notables sur un chemin de fer ou une gare ;

1.16. De Lijn lorsque :

1° lorsque le plan d'exécution envisagé porte sur :

a) une zone où se situent au moins 250 logements existants et/ou prévus ;

b) une zone avec au moins 250 emplois existants ou prévus ;

c) la délimitation géographique d'une zone métropolitaine, d'une zone urbaine, d'une zone périurbaine, d'une zone de petite agglomération ou d'une zone extérieure telles que visées au décret du 20 avril 2001 relatif à l'organisation du transport de personnes par la route ;

d) l'adaptation du réseau de transports en commun de De Lijn ;

2° le plan d'exécution envisagé est susceptible d'avoir des incidences notables sur la mobilité ;

1.17. l'Administration belge de la Navigation aérienne du Ministère fédéral des Transports et de l'Infrastructure lorsque le plan d'exécution envisagé porte sur l'aéroport national ou peut avoir des incidences notables sur le déroulement du trafic aérien ;

1.18. le Departement Mobiliteit en Openbare Werken (Département de la Mobilité et des Travaux publics) lorsque le plan d'exécution envisagé :

1° porte sur un aéroport régional ou est susceptible d'avoir des incidences notables sur le déroulement du trafic aérien ;

2° comprend la réalisation ou une modification majeure des infrastructures routières ;

3° réalise la construction d'au moins 250 logements ;

4° réalise la construction de bâtiments ou de complexes de bâtiments destinés au commerce, à l'horeca, aux fonctions de bureau et aux services dont la superficie brute totale au sol après les travaux est d'au moins 7 500 m², ou l'extension de ce type de bâtiments ou complexes de bâtiments, lorsque la superficie brute totale au sol dépasse par cette extension le seuil de 7 500 m² ou un multiple ;

5° réalise la construction de bâtiments ou de complexes de bâtiments destinés à l'industrie, aux PME et aux métiers d'art dont la superficie brute totale au sol après les travaux est d'au moins 15 000 m², ou l'extension de ce type de bâtiments ou complexes de bâtiments, lorsque la superficie brute totale au sol dépasse par cette extension le seuil de 15 000 m² ou un multiple ;

6° donne lieu à la réalisation de ou à des modifications des réseaux de mobilité ;

7° comprend d'autres activités engendrant un trafic avec des pointes de 1.000 équivalents-voitures ou plus par tranche horaire de 2 heures ;

8° est susceptible d'avoir des incidences notables sur la mobilité ;

1.19. Sport Vlaanderen (Sport Flandre) lorsque les terrains situés dans les limites du plan d'exécution envisagé :

1° sont affectés, en tout ou partie, selon les plans d'aménagement ou les plans d'exécution existants, comme zone de récréation, zone de récréation résidentielle ou zone similaire ;

2° sont affectés comme zone de récréation, zone de récréation résidentielle ou zone similaire, par dérogation aux plans d'aménagement ou aux plans d'exécution existants ;

3° le plan d'exécution envisagé porte sur la réalisation ou la modification d'infrastructures sportives ou récréatives dans des zones autres que des zones de récréation ;

1.20. Toerisme Vlaanderen (VISITFLANDERS) lorsque les terrains situés dans les limites du plan d'exécution envisagé :

1° sont affectés, en tout ou partie, selon les plans d'aménagement ou les plans d'exécution existants, comme zone de récréation, zone de récréation résidentielle ou zone similaire ;

2° sont affectés comme zone de récréation, zone de récréation résidentielle ou zone similaire, par dérogation aux plans d'aménagement ou aux plans d'exécution existants ;

1.21. l'agentschap Zorg en Gezondheid (Agence flamande des Soins et de la Santé) lorsque le plan d'exécution envisagé :

1° comprend la réalisation d'une zone industrielle, d'un terrain d'activité économique ou d'une zone similaire et est susceptible d'avoir des incidences notables sur la santé humaine ;

2° comprend la réalisation ou la modification d'infrastructures routières et est susceptible d'avoir des incidences notables sur la santé humaine ;

3° est susceptible d'avoir des incidences notables sur la santé humaine ;

1.22. l'Openbare Vlaamse Afvalstoffenmaatschappij (Société publique des Déchets de la Région flamande) (OVAM) lorsque :

1° les terrains situés dans les limites du plan d'exécution envisagé, sont affectés, en tout ou partie, comme zone d'exploitation ou comme une zone similaire ;

2° sur les terrains situés dans les limites du plan d'exécution envisagé sont ou étaient établies des entreprises ou activités qui sont soumises à l'obligation d'autorisation écologique classe I et pour lesquelles l'OVAM a compétence d'avis, notamment les décharges ;

3° pour les terrains situés dans les limites du plan d'exécution envisagé, une approche par zone est examinée au sein des nouveaux concepts d'économie circulaire ;

4° il s'agit de terrains qui font l'objet, en tout ou en partie, d'une convention Brownfield ou d'une demande de convention Brownfield ;

5° il s'agit de terrains qui, selon le Grondeninformatieregister (Registre d'Information sur les Terrains) de l'OVAM, ont fait l'objet d'une des études de sols suivantes :

a) une étude d'orientation du sol concluant à la nécessité d'autres mesures de traitement de la pollution du sol ;

b) une étude descriptive du sol ;

1.23. la Vlaams Energieagentschap (Agence flamande de l'Energie) ;

1.24. le Departement Cultuur, Jeugd, Sport en Media (Département de la Culture, de la Jeunesse, des Sports et des Médias) lorsque les affectations prévues des terrains au sein du plan d'exécution envisagé peut avoir un impact sur les lieux de séjour pour jeunes existants et/ou prévus ;

1.25. l'Agence Fédérale de Contrôle Nucléaire lorsque les terrains situés dans les limites du plan d'exécution envisagé :

1° sont affectés selon les plans d'aménagement ou les plans d'exécution existants à l'établissement d'une centrale nucléaire ou d'installations nucléaires ;

2° sont affectés à l'établissement d'une centrale nucléaire ou d'installations nucléaires, par dérogation aux plans d'aménagement ou aux plans d'exécution existants ;

Vu pour être annexé à l'arrêté du Gouvernement flamand du 17 février 2017 relatif au processus intégré de planification pour les plans d'exécution spatiale, la rédaction de rapports d'incidences des plans sur l'environnement, de rapports de sécurité spatiale ainsi que d'autres évaluations des incidences.

Bruxelles, le 17 février 2017.

Le Ministre-Président du Gouvernement flamand,

G. BOURGEOIS

La Ministre flamande de l'Environnement, de la Nature et de l'Agriculture,

J. SCHAUVLIEGE

Annexe 2 de l'arrêté du Gouvernement flamand du 17 février 2017 relatif au processus intégré de planification pour les plans d'exécution spatiale, la rédaction de rapports sur les incidences environnementales des plans, de rapports de sécurité spatiale ainsi que d'autres évaluations d'incidences

Annexe 1^{re} de l'arrêté du Gouvernement flamand du 26 janvier 2007 portant les modalités en matière de l'établissement de rapports de sécurité spatiale

Annexe 1^{re}. — Les critères figurant dans le test RVR

1. La zone de planification se trouve-t-elle au sein de la zone de consultation d'un établissement Seveso ?
 - oui. Le plan d'exécution spatiale doit être soumis à l'administration.
 - non. Passez à la question 2.
2. Des activités sont-elles présentes ou envisagées dans la zone de planification au sens de l'article 2.2.3, § 2, du Code flamand de l'Aménagement du Territoire du 15 mai 2009 ?
 - Oui, des activités ont lieu ou sont envisagées. Passez à la question 3.
 - Non, aucune activité n'a lieu ou n'est envisagée. Le test RVR génère une décision. Le plan d'exécution spatiale ne doit être soumis à l'administration.
 - Je ne le sais pas. Le plan d'exécution spatiale doit être soumis à l'administration.
3. Le plan d'exécution spatiale prévoit-il uniquement la consolidation d'activités existantes ou également la possibilité de créer de nouvelles activités ?
 - Le plan ne contient que la consolidation d'activités existantes. Le test RVR génère une décision. Le plan d'exécution spatiale ne doit pas être soumis à l'administration.
 - Le plan porte également sur une nouvelle activité. Passez à la question 4.
 - Je ne le sais pas. Le plan d'exécution spatiale doit être soumis à l'administration.
4. Existe-t-il des possibilités d'implantation des établissements Seveso dans la zone couverte par le plan ?
 - Oui, des établissements Seveso peuvent s'implanter dans la zone couverte par le plan. Le plan d'exécution spatiale doit être soumis à l'administration.
 - Non, vu le type d'activité, il peut être attendu qu'aucun établissement Seveso ne sera implanté dans la zone couverte par le plan. Le test RVR génère une décision. Le plan d'exécution spatiale ne doit pas être soumis à l'administration.
 - Non, par ce que la création d'établissements Seveso est explicitement interdite dans les prescriptions urbanistiques. Le test RVR génère une décision. Le plan d'exécution spatiale ne doit pas être soumis à l'administration.
 - Je ne le sais pas. Le plan d'exécution spatiale doit être soumis à l'administration.

Vu pour être annexé à l'arrêté du Gouvernement flamand du 17 février 2017 relatif au processus intégré de planification pour les plans d'exécution spatiale, la rédaction de rapports sur les incidences environnementales des plans, de rapports de sécurité spatiale ainsi que d'autres évaluations d'incidences.

Bruxelles, le 17 février 2017.

Le Ministre-Président du Gouvernement flamand,

G. BOURGEOIS

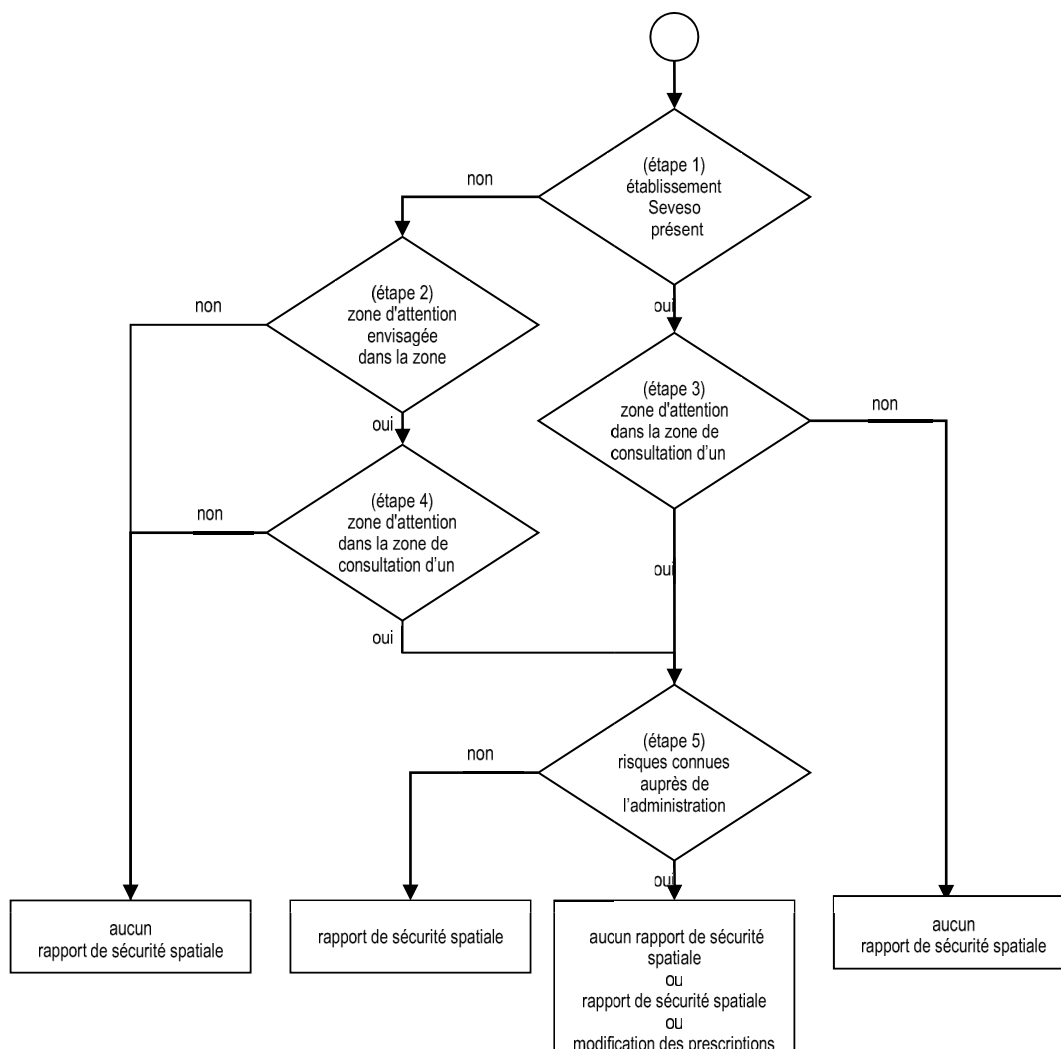
La Ministre flamande de l'Environnement, de la Nature et de l'Agriculture,

J. SCHAUVLIEGE

Annexe 3 de l'arrêté du Gouvernement flamand du 17 février 2017 relatif au processus intégré de planification pour les plans d'exécution spatiale, la rédaction de rapports sur les incidences environnementales des plans, de rapports de sécurité spatiale ainsi que d'autres évaluations d'incidences

Annexe 2 de l'arrêté du Gouvernement flamand du 26 janvier 2007 portant les modalités en matière de l'établissement de rapports de sécurité spatiale

Annexe 2. — Critères d'évaluation de l'obligation de rapportage



Vu pour être annexé à l'arrêté du Gouvernement flamand du 17 février 2017 relatif au processus intégré de planification pour les plans d'exécution spatiale, la rédaction de rapports sur les incidences environnementales des plans, de rapports de sécurité spatiale ainsi que d'autres évaluations d'incidences.

Bruxelles, le 17 février 2017.

Le Ministre-Président du Gouvernement flamand,

G. BOURGEOIS

La Ministre flamande de l'Environnement, de la Nature et de l'Agriculture,

J. SCHAUVLIEGE