

Bij besluit van de directeur-generaal d.d. 19-4-05 wordt bepaald :

aan het Samenwerkingsverband Beschut Wonen De Hulster V.Z.W., Leuvensesteenweg 517, te 3070 Kortenberg, wordt onder erkenningsnummer 026 een aanpassing van erkenning verleend waardoor :

- op de Marie Christinastraat 28, 3070 Kortenberg, het aantal plaatsen beschut wonen wordt aangepast van 4 naar 3 vanaf 1 maart 2005
- op de Leuvensesteenweg 358, 3070 Kortenberg, het aantal plaatsen beschut wonen wordt aangepast van 6 naar 5 vanaf 1 maart 2005
- op de Leuvensesteenweg 485, 3070 Kortenberg, het aantal plaatsen beschut wonen wordt aangepast van 7 naar 6 vanaf 1 maart 2005
- op de Gaston Eyskenslaan 22, 3010 Kessel-Lo (Leuven), het aantal plaatsen beschut wonen wordt aangepast van 4 naar 0 vanaf 1 maart 2005
- op de Klein Begijnhof 22, 3000 Leuven, het aantal plaatsen beschut wonen wordt aangepast van 0 naar 7 vanaf 1 maart 2005

Bij besluit van de directeur-generaal d.d. 28-4-05 wordt bepaald :

Aan het Psychiatrisch Verzorgingstehuis Ziekeren, Halmaalweg 2, te 3800 Sint-Truiden, wordt onder erknr. 024 een verlenging van erkenning verleend voor 90 PVT-bedden, zijnde :

- 45 PVT-bedden met definitief karakter vanaf 1 januari 2005 tot en met 31 december 2010.
- 45 PVT-bedden met uitdovend karakter vanaf 1 januari 2005 tot en met 31 december 2010 waarvan 45 met een specifieke erkenning voor opvang van mentaal gehandicapten in PVT-uitdovend.

Bij besluit van de directeur-generaal d.d. 28-4-05 wordt bepaald :

aan het Psychiatrisch Verzorgingstehuis Sint-Alexius, Grimbergsesteenweg 40, te 1850 Grimbergen, wordt onder erknr. 012 een voorlopige erkenning verleend voor 29 PVT-bedden, zijnde :

- op de Campus PVT Sint-Alexius, Grimbergsesteenweg 40, 1850 Grimbergen
- 29 PVT-bedden met definitief karakter vanaf 1 maart 2005 tot en met 28 februari 2006.

Bij besluit van de directeur-generaal d.d. 28-4-05 wordt bepaald :

aan het Psychiatrisch Verzorgingstehuis Casa Neri, Ankerstraat 91, te 9100 Sint-Niklaas, wordt onder erknr. 030 een voorlopige erkenning verleend voor 60 PVT-bedden, zijnde :

- 60 PVT-bedden met definitief karakter vanaf 1 januari 2005 tot en met 31 december 2005 waarvan 47 met een specifieke erkenning voor opvang van mentaal gehandicapten in PVT-definitief.

MINISTERIE VAN DE VLAAMSE GEMEENSCHAP

Departement Welzijn, Volksgezondheid en Cultuur

[C – 2005/35609]

Gezondheidszorg. — Verzorgingsvoorzieningen. — Erkenning

Bij besluit van de Vlaamse minister van Welzijn, Volksgezondheid en Gezin van 24 april 2005 wordt aan het Provinciaal laet der Broeders van Liefde, Stropstraat 119, 9000 Gent, onder het erkenningsnummer 944, een erkenning verleend in Psychiatrische Kliniek Sint-Alexius, Grimbergsesteenweg 40, 1850 Grimbergen, voor 24 bedden/plaatsen, zijnde 24 t-plaatsen (daghospitalisatie) vanaf 1 mei 2005 tot en met 31 december 2007.

MINISTERIE VAN DE VLAAMSE GEMEENSCHAP

Departement Economie, Werkgelegenheid, Binnenlandse Aangelegenheden en Landbouw

[C – 2005/35604]

24 FEBRUARI 2005. — Ministerieel besluit tot wijziging van het ministerieel besluit van 9 november 2004 houdende het selecteren en begeleiden van projecten voor projectgebonden mechanismen in het kader van het Protocol van Kyoto

De Vlaamse minister van Economie, Ondernemen, Wetenschap, Innovatie en Buitenlandse Handel,

Gelet op het decreet van 21 december 2001 houdende bepalingen tot begeleiding van de begroting 2002, inzonderheid op artikel 40, § 4, c, en § 5;

Gelet op het decreet van 22 februari 2002 houdende instemming met het Protocol van Kyoto bij het Raamverdrag van de Verenigde Naties inzake Klimaatverandering, en met de Bijlagen A en B, opgemaakt te Kyoto op 11 december 1997;

Gelet op het decreet van 19 december 2003 houdende de tweede aanpassing van de algemene uitgavenbegroting van de Vlaamse Gemeenschap, inzonderheid op artikel 31;

Gelet op het besluit van de Vlaamse Regering van 27 juli 2004 tot bepaling van de bevoegdheden van de leden van de Vlaamse Regering, gewijzigd bij het besluit van de Vlaamse Regering van 15 oktober 2004;

Gelet op het ministerieel besluit van 9 november 2004 houdende het selecteren en begeleiden van projecten voor projectgebonden mechanismen in het kader van het Protocol van Kyoto;

Gelet op het advies van de Inspectie van Financiën, gegeven op 11 december 2003;

Overwegende de beslissing van de Vlaamse Regering van 1 oktober 2004 tot de aankoop van de nodige emissiekredieten, aanvullend op interne reductiemaatregelen, tegen eind 2012,

Besluit :

Artikel 1. In artikel 1 van het ministerieel besluit van 9 november 2004 houdende het selecteren en begeleiden van projecten voor projectgebonden mechanismen in het kader van het Protocol van Kyoto, hierna genoemd het besluit, wordt 3° vervangen door wat volgt : « 3° projectontwikkelaar : rechtspersoon welke het JI/CDM-project indient, verantwoordelijk is voor de algehele implementatie van het JI-of CDM-project en instaat voor de overdracht van de emissiekredieten naar de Vlaamse Overheid, zoals vermeld in de definities van de referentiermen ».

Art. 2. Aan artikel 1 van het besluit wordt een 8° toegevoegd, die luidt als volgt : « 8° projecteigenaar : rechtspersoon die eigenaar is van een project waaruit de emissiekredieten resulteren. De projecteigenaar kan de eigenaar worden van de emissiekredieten en derhalve contractpartij zijn voor de Vlaamse Overheid, zoals vermeld in de definities van de referentiermen ».

Art. 3. § 1. In artikel 7, eerste lid, van het besluit wordt tussen de woorden « projectontwikkelaar » en « die » de woorden « en/of de projecteigenaar » ingevoegd.

§ 2. In artikel 7 van het besluit wordt het tweede lid vervangen door wat volgt : « Het projectvoorstel omvat de verklaring van interesse van de projecteigenaar en projectontwikkelaar, de projectconceptnota, informatie over het stadium van principiële goedkeuring door het gastland, jaarrekeningen van de laatste drie jaar van projecteigenaar en projectontwikkelaar, een verklaring op erewoord van de projectontwikkelaar en projecteigenaar dat zij in orde zijn met de overheidsverplichtingen en -vergunningen in het land van vestiging, verklaring op eer van de projectontwikkelaar en/of projecteigenaar dat hij in de afgelopen 3 jaar niet meer dan 100.000 euro overheidssteun heeft ontvangen in het kader van de Europese, de minimis' regeling en indien projectontwikkelaar en projecteigenaar verschillende partijen zijn waarbij enkel projectontwikkelaar contractpartij zal zijn voor de Vlaamse Overheid : een schriftelijke overeenkomst tussen projecteigenaar en projectontwikkelaar waarin de eigendom van de Emissiekredieten, welke resulteren uit het project door de projecteigenaar onvoorwaardelijk en onbezwaard wordt overgedragen aan de projectontwikkelaar en een onherroepelijke en onvoorwaardelijke schriftelijke volmacht tussen de projectontwikkelaar en de projecteigenaar dat aantoonde dat de projectontwikkelaar ter zake bevoegd is de projecteigenaar te vertegenwoordigen en het contract te ondertekenen, zoals vermeld in de opmerkingen onder 1.4 in de referentiermen. »

Art. 4. § 1. In artikel 8, eerste lid, van het besluit, worden de woorden « binnen maximaal vijfenveertig kalenderdagen » vervangen door de woorden « binnen maximaal tachtig kalenderdagen ».

§ 2. In artikel 8, 2°, van het besluit worden de woorden « de projectontwikkelaar of betrokken projectpartner » vervangen door de woorden « de projectontwikkelaar en de projecteigenaar ».

§ 3. In artikel 8, 8°, a) van het besluit worden de volgende woorden toegevoegd « van de projectontwikkelaar en projecteigenaar ».

§ 4. In artikel 8, 8°, b) van het besluit worden de woorden « de financiële capaciteit van de onderneming » vervangen door « de financiële capaciteit van de projectontwikkelaar en de projecteigenaar ».

§ 5. In artikel 8 van het besluit wordt het laatste lid vervangen door wat volgt : « De projectontwikkelaar kan op verzoek van het technisch comité, zijn projectvoorstel vervolledigen tot eenendertig dagen na het versturen van de vraag tot bijkomende info en binnen maximaal negenendertig dagen na afsluiting van de oproep ».

Art. 5. In artikel 9 van het besluit wordt het laatste lid vervangen door wat volgt : « Het technisch comité rangschikt de projectvoorstellen op basis van de beoordelingscriteria en legt ze binnen maximaal tachtig dagen na afsluiten van de oproepstermijn ter goedkeuring voor aan de minister ».

Art. 6. In artikel 10, derde lid, van het besluit wordt tussen de woorden « de projectontwikkelaar » en het woord « is » de woorden « en/of projecteigenaar » ingevoegd.

Art. 7. In artikel 11 van het besluit wordt tussen de woorden « de projectontwikkelaar » en de woorden « het Vlaams Gewest » de woorden « en/of projecteigenaar » ingevoegd.

Art. 8. In artikel 14 van het besluit worden de woorden « De onderneming » vervangen door de woorden « De projectontwikkelaar en/of projecteigenaar ».

Art. 9. De referentiermen worden als bijlage bij dit besluit gevoegd en maken er integraal deel van uit.

Art. 10. Dit besluit treedt in werking op de dag van de bekendmaking ervan in het *Belgisch Staatsblad*.

Brussel, 24 februari 2005.

F. MOERMAN

Referentietermen voor indieners van CDM- en JI-projecten in het kader van een oproep van het Vlaams Gewest gericht op de aankoop van emissiekredieten van projectontwikkelaars

De Vlaamse overheid heeft al het mogelijke gedaan om te verzekeren dat de gegevens in dit document correct en nauwkeurig zijn. Deze handleiding heeft als doel meer duiding te geven bij de internationale en gewestelijke procedures en het potentieel om een economische meerwaarde te realiseren uit de broeikasgasreducties gerealiseerd via de projectgebonden flexibiliteitsmechanismen. Het internationale en nationale beleid zijn echter nog volop in ontwikkeling en onderhevig aan verandering. De Vlaamse overheid is niet aansprakelijk voor de directe of indirecte verliezen of schade die kunnen voortkomen uit het gebruik van deze richtsnoeren. Indien het project niet uitgevoerd kan worden of geen emissiekredieten kan verwerven door factoren of beslissingen op internationaal niveau dan kan de Vlaamse overheid hiervoor niet verantwoordelijk worden gesteld.

Inhoudstafel

1. Situering van de oproep
 - 1.1. Doel van de referentietermen
 - 1.2. Bereik van de referentietermen
 - 1.3. Wie kan een projectvoorstel indienen?
 - 1.4. Definities en functies van de verschillende projectpartners
 - 1.5. Aard van de ingediende projecten
 - 1.6. Risico's verbonden aan een CDM/JI-project
 2. Projectverloop in het kader van de oproep
 - 2.1. Overzicht projectstappen CDM
 - 2.2. Overzicht projectstappen JI
 - 2.3. Timing van de projectcyclus in het kader van een oproep
 3. Indienen van een project en selectieprocedure in het kader van een oproep
- Bijlage 1 : Projectconceptnota voor kandidaatprojecten
Bijlage 2 : Letter of Endorsement voor CDM
Bijlage 3 : Letter of Endorsement voor JI
Bijlage 4 : Letter of Approval voor CDM
Bijlage 5 : Letter of Approval voor JI
Bijlage 6 : Analyse ecologische en socio-economische impact
Bijlage 7 : Emissiereductieoptieovereenkomst betrekking hebbend op een JI/CDM-project

Verklarende woordenlijst

1. Situering van de oproep

Het Kyoto-protocol legt vast dat geïndustrialiseerde landen en de landen met een overgangseconomie hun uitstoot van broeikasgassen met minimaal 5 % moeten verlagen ten opzichte van het niveau in 1990. Deze verplichtingen moeten gerealiseerd worden in de periode 2008-2012 en ze hebben betrekking op een korf van 6 broeikasgassen. België moet zijn uitstoot van broeikasgassen in deze eerste verbintenisperiode met 7,5 % reduceren ten opzichte van 1990. Deze reductie vormt de Belgische bijdrage aan de verdeling over de lidstaten van de EU-verplichting die in het Kyoto-protocol is overeengekomen. Bij de lastenverdeling tussen de gewesten en de federale Overheid is overeengekomen dat het Vlaams gewest een reductiedoelstelling opneemt van 5,2 % ten opzichte van zijn emissieniveau in 1990.

Het Protocol biedt de ondertekenende landen echter de mogelijkheid om meer broeikasgassen uit te stoten dan de hen toegewezen emissiequota via de projectgebonden flexibiliteitsmechanismen. Deze mechanismen laten de geïndustrialiseerde landen toe om de broeikasgasemissies terug te dringen in landen waar dat tegen een lagere kost kan. Emissies die via deze mechanismen in het buitenland worden gerealiseerd tellen mee in de nationale reductieverplichting. Het protocol voorziet de volgende twee projectgebonden mechanismen :

- Gezamenlijke uitvoering (Joint implementation, hiernaar wordt verder verwezen als JI) : Dit mechanisme omvat de implementatie van emissiereductieprojecten in de zogenaamde Annex I-landen oftewel landen die zelf ook emissiereductieresultaten moeten voorleggen. De investerende bedrijven of landen kunnen de resulterende uitstootvermindering (deels) op eigen rekening schrijven en op deze wijze emissiekredieten (namelijk ERU's) opbouwen.

- Mechanisme voor schone ontwikkeling (Clean development mechanism, hiernaar wordt verder verwezen als CDM) : Dit mechanisme verwijst naar investeringen in emissiereductieprojecten in niet-Annex I-landen, die zelf geen emissiereductiedoelstellingen kregen opgelegd voor de eerste verbintenisperiode (veelal ontwikkelingslanden). De investerende bedrijven of landen kunnen de resulterende uitstootvermindering (deels) op eigen rekening schrijven en op deze wijze emissiekredieten (namelijk CER's) opbouwen.

Het Vlaamse gewest opteert er in haar klimaatbeleid expliciet voor om de nadruk te leggen op de uitvoering van kwalitatief goede binnenlandse maatregelen. Daarnaast voorziet Vlaanderen tevens de inzet van de projectgebonden flexibiliteitsmechanismen. Hieraan wordt onder meer vorm gegeven door de ontwikkeling van deze oproep voor de aankoop van reductie-eenheden. Hierbij financiert de Vlaamse overheid niet het project zelf maar koopt ze, tegen een vooraf afgesproken prijs, (een deel van) de verwachte CER's of ERU's van de projecteigenaar.

De procedure bestaat globaal uit de volgende stappen :

- projectontwikkelaars met een potentiële interesse in het opzetten van een CDM- of JI-project dienen, in het kader van de oproep, een algemene projectbeschrijving in. Op basis hiervan wordt een voorselectie gemaakt van de projectvoorstellen.

- De geselecteerde projectontwikkelaars worden uitgenodigd hun projectdossier verder uit te werken. De projectvoorstellen worden vervolgens opnieuw gescreend.

- Voor de geselecteerde projecten worden er verkoopcontracten voor de gegenereerde emissiekredieten afgesloten tussen de projecteigenaar en/of projectontwikkelaar en het Vlaams gewest.

1.1. Doel van de referentietermen

Het doel van deze richtsnoeren is het algemene kader schetsen voor projectontwikkelaars en/of projecteigenaars die wensen in te gaan op een oproep van het Vlaamse gewest gericht op de aankoop van emissiekredieten. Hiertoe worden de procedures en de selectiecriteria toegelicht die het Vlaams gewest zal hanteren. Op deze manier werden de basisregels voor CDM/JI, vastgelegd in het Kyoto-protocol en de Akkoorden van Marrakesh, vertaald in een werkdocument voor projectontwikkelaars.

1.2. Bereik van de referentietermen

Het Kyoto-protocol beschrijft de projectgebonden mechanismen slechts summier in artikelen 6 en 12 zodat verdere uitwerking noodzakelijk was. In de akkoorden van Marrakesh van 9 november 2001 werden de modaliteiten en procedures voor de effectieve inzet van deze mechanismen verder uitgewerkt. Tevens werd er een Executive Board (EB) voor CDM aangesteld. Ondanks deze initiatieven blijven er bepaalde onzekerheden bestaan rond de praktische inzet van de mechanismen. Deze referentietermen zullen dan ook op continue basis worden herzien en bijgewerkt naarmate de Conferentie der Partijen (COP), ingesteld onder het Raamverdrag van de Verenigde Naties inzake Klimaatverandering, de CDM Executive Board of JI Supervisory Committee de richtlijnen voor CDM en JI verder verfijnt. Bij onzekerheden in het internationale kader wordt getracht de risico's van de aanpak zoveel mogelijk te beperken. Er zal in dit geval worden getracht procedures voorop te stellen die conform zijn met de algemene doelstellingen van het Klimaatverdrag en van het Kyoto-protocol. Op deze wijze wordt getracht de kwaliteit van de gegenereerde emissiereducties te garanderen en uitsluiting van de projecten te vermijden wanneer de internationale regels verder worden verfijnd.

De samenstelling van de in te dienen projectdossiers alsook de opmaak van de in te dienen formulieren kunnen worden bijgesteld naarmate meer expertise en ervaring wordt opgebouwd met de projectgebonden flexibiliteitsmechanismen. Wanneer nieuwe of gewijzigde formulieren voorhanden zijn, moeten deze gebruikt worden. Wijzigingen worden gecommuniceerd via de website van de Vlaamse overheid.

1.3. Wie kan een projectvoorstel indienen?

Elke private of openbare entiteit, die volgens het internationale kader in aanmerking komt om deel te nemen aan een projectactiviteit.

1.4. Definities en functies van de verschillende projectpartners

Teneinde de rollen van verschillende organisaties en rechtspersonen, welke bij een JI/CDM-project betrokken kunnen zijn, te verduidelijken, worden de volgende definities gehanteerd :

Projectpartner (PP) : een projectpartner is in het algemeen een organisatie welke op verbindende wijze, middels een overeenkomst, deelneemt in het project en een belangrijke rol speelt bij het welslagen van het JI/CDM-project. Binnen de projectpartners onderscheiden we de projecteigenaar, de projectontwikkelaar, de mede-investeerder(s), de onderaannemers en de andere projectpartners

Projectontwikkelaar (PO) : de rechtspersoon welke het JI/CDM-project indient, verantwoordelijk is voor de algehele implementatie van het JI-of CDM-project en instaat voor de overdracht van de emissiekredieten naar de Vlaamse Overheid.

Toelichting : de Projectontwikkelaar kan alleen dan de enige contractpartij zijn voor de Vlaamse Overheid indien :

- de eigendom van de Emissiekredieten, welke resulteren uit het project, bij schriftelijke overeenkomst door de Projecteigenaar onvoorwaardelijk en onbezwaard wordt overgedragen aan de Projectontwikkelaar.

- de Projectontwikkelaar aan de overige beoordelingscriteria voldoet.

Projecteigenaar (PE) : rechtspersoon die eigenaar is van een project waaruit de emissiekredieten resulteren. De projecteigenaar zal (veelal) de eigenaar worden van de emissiekredieten en derhalve contractpartij zijn voor de Vlaamse Overheid.

Toelichting : Indien de projecteigenaar zelf het JI/CDM-project indient bij het Vlaams gewest, vallen de rollen van projecteigenaar en projectontwikkelaar samen. De projecteigenaar is dan de contractpartij voor de Vlaamse Overheid.

In sommige gevallen kan de Projecteigenaar de eigendomsrechten op de Emissiekredieten overdragen aan een andere organisatie, de Projectontwikkelaar, waarbij de Projectontwikkelaar dan als enige contractpartij voor de Vlaamse Overheid zal fungeren. Deze overdracht dient middels een schriftelijke overeenkomst te worden vastgelegd (zie ook definitie Projectontwikkelaar).

Mede-investeerder (MI) : rechtspersoon die financiële verplichtingen aangaat met de projectontwikkelaar en/of -eigenaar inzake het project.

Onderaannemer (OA) : een leverancier van diensten en/of goederen ten behoeve van het JI/CDM project.

Andere JI/CDM-projectpartner (APP) : rechtspersoon welke op verbindende wijze in het project deelneemt, een essentiële rol speelt bij het welslagen van het JI/CDM-project, en daartoe met de projectontwikkelaar en/of projecteigenaar een overeenkomst heeft getekend en in het project niet kan aangeduid worden als projectontwikkelaar, projecteigenaar, mede-investeerder of onderaannemer.

Toelichting : Andere projectpartners kunnen bijvoorbeeld zijn : een projectadviseur, een afnemer van elektriciteit of andere producten, eigenaar van het terrein waarop het project wordt geïmplementeerd enzovoorts.

Opmerkingen :

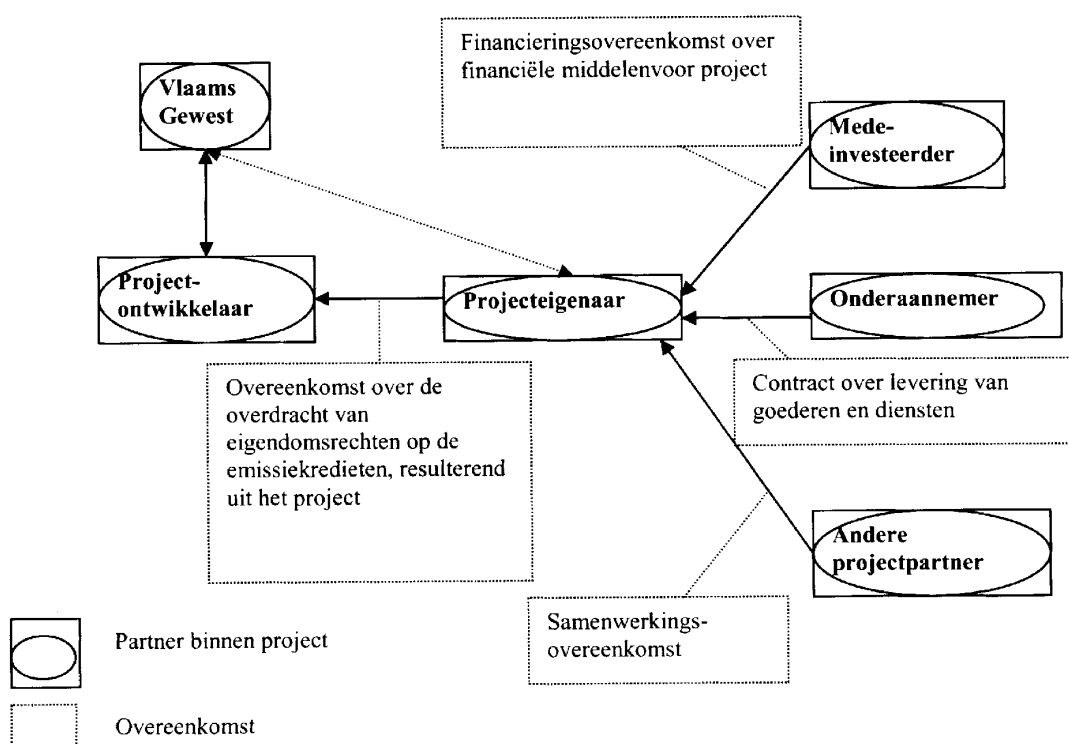
1) Zowel Projecteigenaar als Projectontwikkelaar dienen alle betreffende documenten horende bij het Projectdossier Deel I (zie stap 1-3) en Deel II (zie stap 6-7) te ondertekenen c.q. te overhandigen met uitzondering van de stukken die aangeven in welke mate het project al de goedkeuring kreeg van het gastland, de letter of endorsement, de letter of approval en referenties die de ervaring van de Projectontwikkelaar met de projectactiviteit aantonen (enkel projectontwikkelaar).

2) In geval middels een onherroepelijke en onvoorwaardelijke schriftelijke volmacht tussen de Projectontwikkelaar en de Projecteigenaar kan aangetoond worden dat de Projectontwikkelaar ter zake bevoegd is de Projecteigenaar te vertegenwoordigen en alle betreffende documenten te ondertekenen c.q. overhandigen, dan moeten deze documenten enkel door de Projectontwikkelaar worden getekend c.q. overhandigd (met uitzondering van de jaarrekening, de verklaring op erewoord inzake overheidsverplichtingen en sociale zekerheid, de interesseverklaring voor deelname en de ondertekening van de OESO richtlijnen en PCN : zowel door projectontwikkelaar en projecteigenaar rekening houdend met opm 3). Vandaar de gebruikte notatie Projectontwikkelaar en/of Projecteigenaar doorheen de referentiermen.

3) Op verzoek van de Projecteigenaar of Projectontwikkelaar kan het Vlaams Gewest bepalen dat ondertekening c.q. overhandiging van specifieke documenten door een van de rechtspersonen volstaat. Bijvoorbeeld ingeval het voorleggen van een jaarrekening van de Projecteigenaar wanneer dit een openbare instantie is.

4) De samenwerkingscontracten met mede-investeerder, onderaannemer en andere Projectpartners, dienen ondertekend te worden tussen de betreffende partner en de Projectontwikkelaar en/of Projecteigenaar (cfr. Opmerking 2)

Onderstaande figuur geeft de verschillende overeenkomsten tussen alle projectpartners weer.



1.5. De aard van de ingediende projecten

Het Vlaams gewest wenst, in het kader van de oproep, emissiekredieten aan te kopen van projectontwikkelaars en/of projecteigenaars van projecten waarbij volgende technologieën worden ingezet :

1. Duurzame energie uit hernieuwbare energiebronnen :

Zoals :

1.1. Zonne-energie

1.2. Windenergie

1.3. Waterkracht < 20 MW

1.4. Getijdenenergie en golfslagenergie

1.5. Aardwarmte (inclusief koude-warmteopslag)

1.6. Biogas voortkomend uit de vergisting van organisch-biologische stoffen :

a) in vergistingsinstallaties

b) in stortplaatsen

1.7. Energie opgewekt uit volgende organisch-biologische stoffen indien zij niet samen met restafval verwerkt worden :

a) producten, bestaande uit plantaardige materialen of delen daarvan van landbouw of bosbouw;

b) dierlijke mest;

c) organisch-biologische afvalstoffen die selectief ingezameld werden en niet in aanmerking komen voor materiaalrecyclage;

d) organisch-biologische afvalstoffen die gesorteerd worden uit restafval en niet in aanmerking komen voor materiaalrecyclage.

1.8. Warmtepompen

1.9. Bio-olietmotor : Het opwekken van warmte en mechanische of elektrische energie door het benutten van de energie-inhoud van uit biomassa verkregen secundaire vloeibare energiedragers. Er moet sprake zijn van een netto-opbrengst van energie, gerekend over de totale keten van voorbehandeling tot en met eindproduct. Het totaal energetisch rendement moet ten minste 40 % bedragen. Onder het totaal energetisch rendement wordt verstaan de som van het netto energetisch rendement van de opwekking van mechanische of elektrische energie en tweederde deel van het netto energetisch rendement van de productie van nuttig aan te wenden warmte, berekend op de onderste verbrandingswaarde van de ingezette brandstof.

2. Energie-efficiëntie maatregelen

Zoals :

2.1. Warmtekrachtkoppelinginstallatie (WKK-installatie) en trigeneratie : De gecombineerde productie van thermische en mechanische of elektrische energie die geconcentreerd is in functie van de warmtebehoeften en die leidt tot energiebesparing in vergelijking met de gescheiden productie van dezelfde hoeveelheden thermische en mechanische of elektrische energie in moderne referentie-installaties waarvan het rendement jaarlijks gedefinieerd en gepubliceerd wordt.

2.2. Beperking van de energieverliezen en de ventilatieverliezen in bestaande gebouwen en broeikassen.

2.3. Beperking van het energieverlies door in gebruik zijnde apparaten, leidingen, afsluiters en kanalen te isoleren of in gebruik zijnde warme of koude vloeistofbaden af te dekken

2.4. Terugwinnen van afvalwarmte met het oog op gebruik in warmteprocessen (inclusief verwarming van gebouwen) in het eigen bedrijf

2.5. Aanwenden van expansie-energie die vrijkomt bij bestaande productieprocessen of bij de ontspanning van fluida onder druk gebracht voor transport

2.6. Toerentalregeling : Regeling van de aandrijving van machines.

2.7. Afstandsverwarming : De afstandsverwarming kan gevoed worden gevoed door een WKK-installatie, recuperatiewarmte uit processen, een installatie voor de verbranding van biomassa of afval, geothermische energie of afvalwarmte van elektriciteitscentrales.

2.8. Brandstofcelsysteem : Het gecombineerd opwekken van warmte en elektrische energie, waarbij een gasvormige brandstof rechtstreeks wordt omgezet in elektrische energie en waarbij vrijkomende warmte nuttig wordt aangewend en waarbij het totaal energetisch rendement gemiddeld op jaarbasis ten minste 65 % bedraagt. Onder het totaal energetisch rendement wordt verstaan de som van het energetisch rendement van de opwekking van kracht en tweederde deel van het energetisch rendement van de productie van nuttig aan te wenden warmte berekend op de onderste verbrandingswaarde van aardgas.

3. Brandstofomschakeling oftewel de omschakeling van CO₂-intensieve brandstoffen naar brandstoffen met een lagere CO₂-uitstoot

4. Reducties van de uitstoot van andere broeikasgassen (niet CO₂) in de industriële sector

Er kan hier bijvoorbeeld gedacht worden aan reducties van lachgas uit de adipinezuur producerende industrie etc.

Investerings in hernieuwbare energie en in energie-efficiëntie aan de vraagzijde genieten de voorkeur.

Er is geen ondergrens vastgesteld voor het aantal emissiekredieten dat door een projectontwikkelaar en/of projecteigenaar aan de Vlaamse Overheid te koop moet worden aangeboden. Dit betekent dat ook kleinschalige projecten in aanmerking kunnen komen. Om de geografische spreiding van CDM-projecten te bevorderen en om transactiekosten te drukken, voorziet het internationale kader speciale regels voor de ontwikkeling van kleinschalige CDM-projecten. Deze betreffen in de eerste plaats een vereenvoudiging van de procedures en modaliteiten die nodig zijn om het project in de CDM-kader te plaatsten. In het kader van de oproep kunnen zowel kleinschalige (eventueel geclusterd waarbij de internationale regels voor clustering van Small Scale projects gelden) als grotere CDM-projecten aan bod komen.

1.6. Risico's verbonden aan een CDM/JI-project

Naast het landenrisico en het projectgebonden risico, waarmee een conventioneel project ook geconfronteerd wordt, zijn aan een CDM/JI-project tevens volgende specifieke risico's verbonden :

- Kyotorisico : heeft betrekking op de onzekerheden in het internationale kader en de onvolledigheid van de modaliteiten en procedures voor CDM en JI op internationaal niveau (zoals bijvoorbeeld de goedkeuring van gehanteerde methodologieën en de accreditatie van validatoren)

- Kredietrisico : heeft betrekking op de betrouwbaarheid van het referentiescenario en het effectief kunnen realiseren van de contractueel vastgelegde emissiereducties.

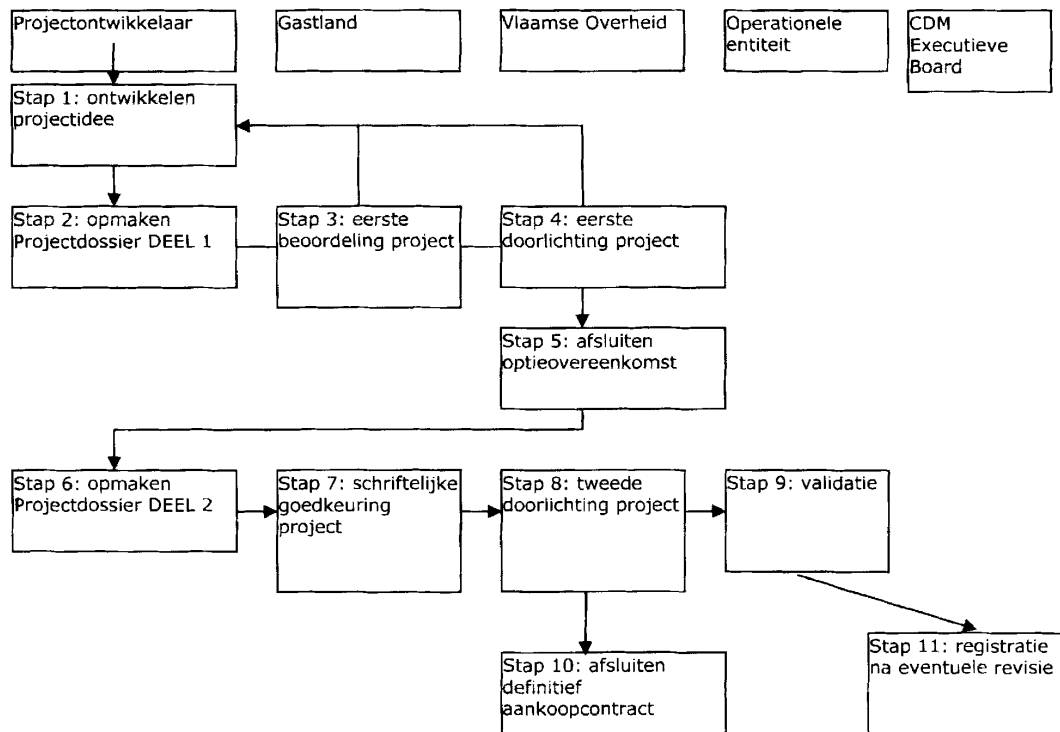
De projectontwikkelaar zelf verzekert dat zijn project steeds conform is met de geldende internationale, Europese en Vlaamse richtsnoeren. Ook staat hij in voor de implementatie van het project en de tijdige levering van de emissiekredieten.

2. Projectverloop in het kader van de oproep

2.1. Overzicht projectstappen CDM

Projectontwikkelingsfase

Onderstaande figuur geeft een overzicht van de verschillende stappen uit de projectontwikkelingsfase van het CDM-project, die zullen gevolgd worden in het kader van de oproep, en de rol van de verschillende betrokken factoren in iedere stap :



Stap 1. Ontwikkelen projectidee

In deze voorbereidingsfase onderhandelen de verschillende initiatiefnemers van het project hun onderlinge rol binnen de projectontwikkeling en -uitvoering en hun wederzijdse verantwoordelijkheden en verhoudingen.

Stap 2. Opmaken Projectdossier DEEL 1

De projectontwikkelaar maakt een algemeen projectdossier op zoals beschreven in hoofdstuk 3 onder stap 1-3 'Indienen projectdossier DEEL 1'.

Stap 3. Eerste beoordeling van het project door gastland

De projectontwikkelaar legt het projectidee voor aan het gastland. Het gastland toetst het project aan zijn randvoorwaarden voor CDM-projecten en geeft eventueel een principiële akkoord aan het project (indien mogelijk onder de vorm van een letter of endorsement, zoals voorzien in bijlage 2). De principiële goedkeuring van het project door het gastland, wordt, tezamen met deel I van het projectdossier (zie stap 2), ingediend bij het Vlaams Gewest.

Stap 4. Eerste doorlichting van het project door de Vlaamse overheid

Op basis van het projectdossier DEEL 1 wordt het project voor de eerste maal getoetst aan de randvoorwaarden opgelegd door het Kyotoprotocol, de Akkoorden van Marrakesh, de CDM Executive Board en aan de Vlaamse beleidsvisie. Daarna wordt een rangschikking gemaakt van de ontvankelijke projecten. Na beslissing van de Vlaamse overheid worden de projectontwikkelaars van geselecteerde projecten uitgenodigd om het projectdossier DEEL 2 samen te stellen en in te dienen.

Stap 5. Afsluiten optieovereenkomst

Er wordt een optieovereenkomst opgesteld waarin de projectontwikkelaar en/of projecteigenaar met de Vlaamse overheid overeenkomt binnen een bepaalde periode het projectdossier DEEL 2 op te stellen en aan te leveren. De Vlaamse overheid legt vast dat zij het project ten eerste male positief evalueert en de projectontwikkelaar en/of projecteigenaar in de gelegenheid stelt het project nader te ontwikkelen en realiseren. Tevens verwerft de Vlaamse Overheid het optierecht op alle emissiekredieten welke resulteren uit het project.

Stap 6. Opmaken projectdossier DEEL 2

De projectontwikkelaar maakt een volledig projectdossier op, dat bestaat uit de elementen beschreven in hoofdstuk 3 onder stap 6 'Indienen projectdossier DEEL 2'. Het geheel wordt ingediend bij het Vlaams Gewest.

Stap 7. Schriftelijke goedkeuring van het project door het gastland - Letter of Approval

De projectontwikkelaar voegt de schriftelijke goedkeuring van het project door het gastland toe aan het projectdossier in de vorm van een Letter of Approval.

Stap 8. Tweede doorlichting van het project door de Vlaamse overheid

Het volledige projectdossier wordt getoetst aan de randvoorwaarden voor CDM-projecten en aan de Vlaamse beleidsvisie. De ingediende documenten worden getoetst op volledigheid, correctheid en eventuele wijzigingen. Voor de goedgekeurde projecten worden de contractonderhandelingen (zie stap 9) opgestart. De projectontwikkelaar dient het project in voor validatie.

Stap 9. Afsluiten van het definitief aankoopcontract

De Vlaamse overheid sluit een contract af met de projectontwikkelaar en/of eigenaar (zie opm. 1.4) om (een deel van) de emissiekredieten, die resulteren uit het project, aan te kopen.

Stap 10. Validatie

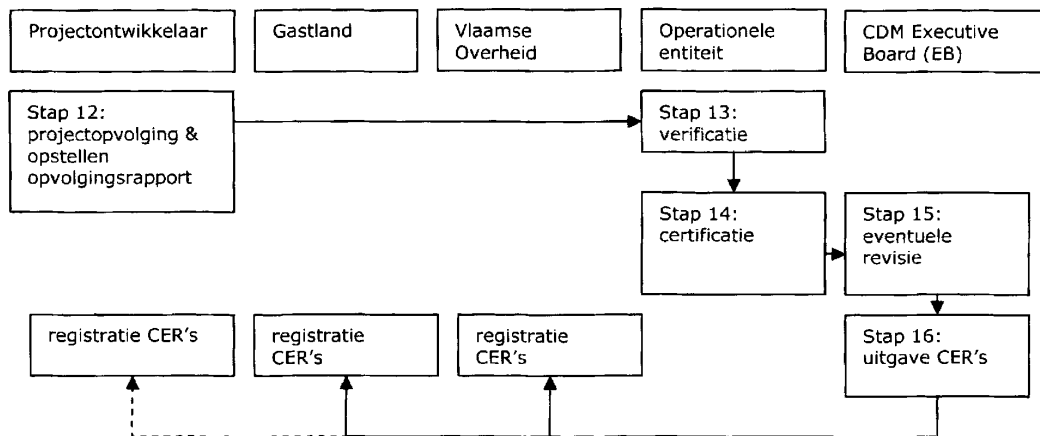
Een door de CDM Executive Board geaccrediteerde onafhankelijke consultant licht de projectactiviteit door en screent het project ten opzichte van de algemene richtsnoeren voor CDM (= validatie). De projectontwikkelaar is verantwoordelijk voor de organisatie van de validatie.

Stap 11. Registratie (na eventuele revisie)

De registratie van een gevalideerd project bij de Executive Board is de formele aanvaarding door de Executive Board van het project als CDM-activiteit. Deze kan worden voorafgegaan door een revisie van het validatierapport door de CDM Executive Board. De projectontwikkelaar staat in voor de registratie.

Operationele fase

De onderstaande figuur geeft een overzicht van de verschillende projectstappen in de operationele fase van het project en de rol van de verschillende betrokken partijen in iedere stap.



Stap 12. Projectopvolging en opstellen opvolgingsrapport (= monitoring)

De projectontwikkelaar zorgt voor de projectopvolging op basis van een opvolgingsplan. Tijdens deze fase worden de vooruitgang in de beoogde broeikasgasemissiereductie periodiek berekend/gemeten. De projectontwikkelaar stelt de Vlaamse Overheid in kennis van de resultaten van de opvolging.

Stap 13. Verificatie

Een door de CDM Executive Board geaccrediteerde onafhankelijke consultant reviseert op regelmatige tijdstippen ex-post de gerealiseerde emissiereductie (= verificatie). De projectontwikkelaar staat in voor de verificatie en stelt de Vlaamse Overheid in kennis van de resultaten.

Stap 14. Certificatie

De door de CDM Executive Board geaccrediteerde onafhankelijke consultant bevestigt in een certificatie rapport dat het project binnen een bepaald tijdsinterval de geverifieerde broeikasgasemissiereducties heeft gerealiseerd in overeenstemming met alle relevante randvoorwaarden. Een kopij van het certificatie rapport wordt overgemaakt aan de Vlaamse Overheid.

Stap 15 : Eventuele revisie door de CDM Executive Board (EB)

Onder bepaalde omstandigheden kan de EB een revisie vragen. Op dit moment (februari 2005) is daarover echter nog geen duidelijkheid.

Stap 16. Uitgifte van CER's

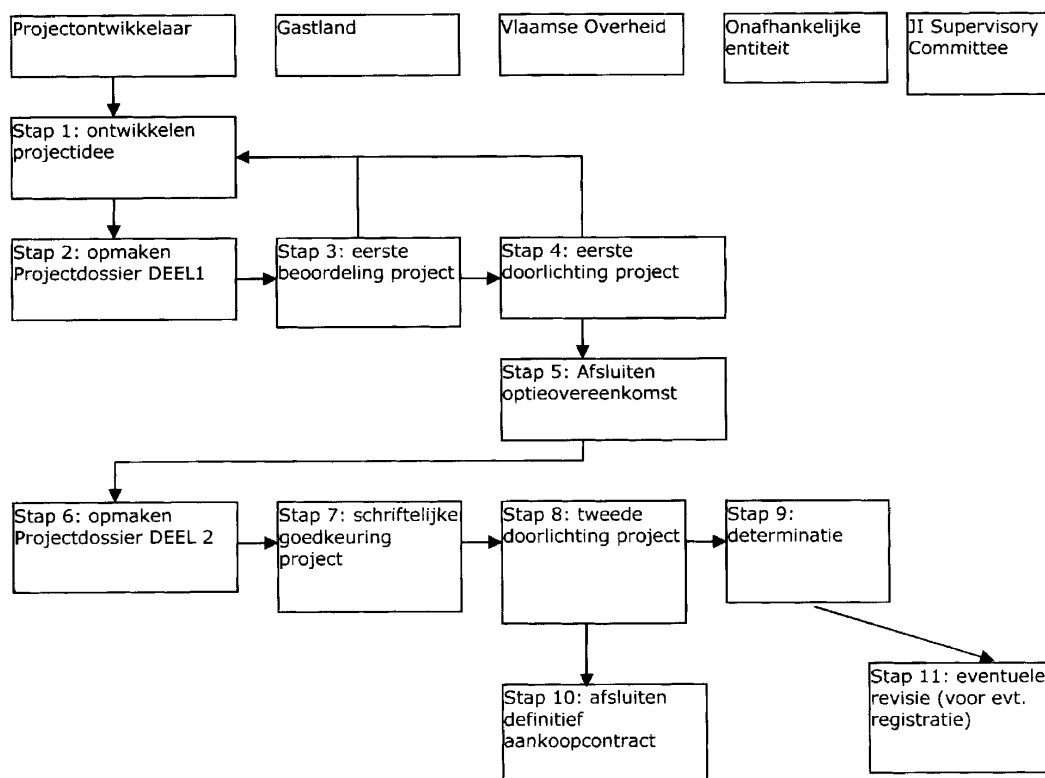
Het door de operationele entiteit opgemaakte certificatie rapport bevat een verzoek aan de Executive Board om de hoeveelheid CER's uit te geven die werden geverifieerd. Bij goedkeuring door de Executive Board (eventueel na een revisie) geeft de beheerder van het CDM-register de gecertificeerde hoeveelheid CER's uit. Hij schrijft ze over naar de rekeningen van de contractuele begunstigen.

2.2. Overzicht projectstappen JI

Daar de meeste gastlanden op het moment van schrijven niet voldoen aan de randvoorwaarden voor JI track 1, wordt verwacht dat in eerste instantie de procedures voor JI track 2 gevolgd zullen worden.

Projectontwikkelingsfase

Onderstaande figuur geeft een overzicht van de verschillende stappen uit de projectontwikkelingsfase van het JI-project, die zullen gevolgd worden in het kader van de oproep, en de rol van de verschillende betrokken factoren in iedere stap :



Stap 1. Ontwikkelen projectidee

In deze voorbereidingsfase onderhandelen de initiatiefnemers van het project hun onderlinge rol binnen de projectontwikkeling en -uitvoering en hun wederzijdse verantwoordelijkheden en verhoudingen.

Stap 2. Opmaken Projectdossier DEEL 1

De projectontwikkelaar maakt een algemeen projectdossier op zoals beschreven in hoofdstuk 3 onder stap 1-3. Indien projectdossier DEEL 1'.

Stap 3. Eerste beoordeling van het project door gastland

De projectontwikkelaar legt het projectidee voor aan het gastland. Het gastland toetst het project aan zijn randvoorwaarden voor JI-projecten en geeft eventueel een principiële akkoord aan het project (indien mogelijk onder de vorm van een letter of endorsement, zoals voorzien in bijlage 3). De principiële goedkeuring van het project door het gastland, wordt, tezamen met deel I van het projectdossier (zie stap 2), ingediend bij het Vlaams Gewest.

Stap 4. Eerste doorlichting van het project door de Vlaamse overheid

Op basis van het projectdossier DEEL 1 wordt het project voor de eerste maal getoetst aan de randvoorwaarden opgelegd door het Kyoto-protocol, de Akkoorden van Marrakesh, de CDM Executive Board en aan de Vlaamse beleidsvisie. Daarna wordt een rangschikking gemaakt van de ontvankelijke projecten. Na beslissing van de Vlaamse overheid worden de projectontwikkelaars van geselecteerde projecten uitgenodigd om een volledig projectdossier samen te stellen.

Stap 5. Afsluiten optieovereenkomst

Er wordt een optieovereenkomst opgesteld waarin de projectontwikkelaar en/of projecteigenaar met de Vlaamse overheid overeenkomt binnen een bepaalde periode het projectdossier DEEL 2 op te stellen en aan te leveren. De Vlaamse overheid legt vast dat zij het project ten eerste male positief evalueert en de projectontwikkelaar en/of projecteigenaar in de gelegenheid stelt het project nader te ontwikkelen en realiseren. Tevens verwerft de Vlaamse overheid het optierecht op alle emissiekredieten welke resulteren uit het project.

Stap 6. Opmaken projectdossier DEEL 2

De projectontwikkelaar maakt een volledig projectdossier op, dat bestaat uit de elementen beschreven onder hoofdstuk 3 onder stap 6 Indienen projectdossier DEEL 2'. Het geheel wordt ingediend bij het Vlaams Gewest.

Stap 7. Schriftelijke goedkeuring van het project door het gastland - Letter of Approval

De projectontwikkelaar voegt de schriftelijke goedkeuring van het project door het gastland toe aan het projectdossier in de vorm van een Letter of Approval.

Stap 8. Tweede doorlichting van het project door de Vlaamse overheid

Het volledige projectdossier wordt getoetst aan de randvoorwaarden voor JI-projecten en aan de Vlaamse beleidsvisie. De ingediende documenten worden tevens getoetst op volledigheid, correctheid en eventuele wijzigingen. Voor de goedgekeurde projecten worden de contractonderhandelingen (zie stap 9) opgestart. De projectontwikkelaar dient het project in voor validatie.

Stap 9. Afsluiten van het definitief aankoopcontract

De Vlaamse overheid sluit een contract af met de projectontwikkelaar en/of projecteigenaar om (een deel van) de emissiekredieten, die resulteren uit het project, aan te kopen.

Stap 10. Determinatie

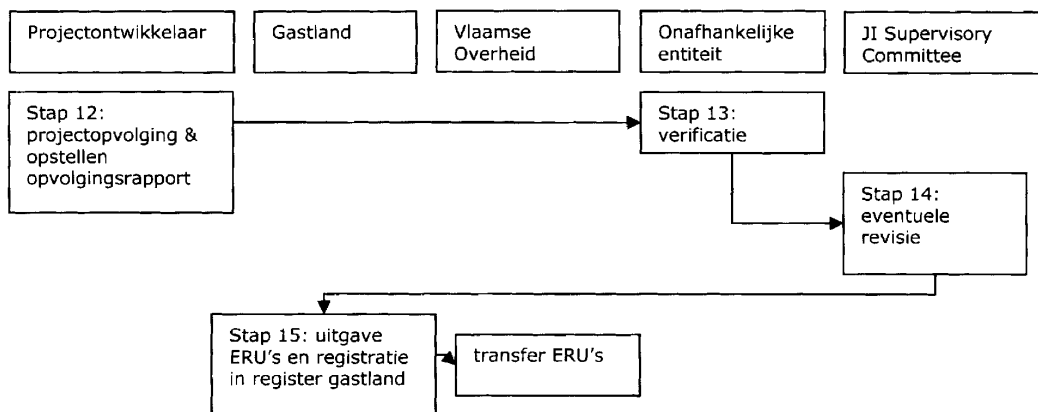
Een onafhankelijke entiteit licht de projectactiviteit door en screent het project ten opzichte van de algemene richtsnoeren voor JI (= determinatie). De projectontwikkelaar is verantwoordelijk voor de organisatie van de determinatie.

Stap 11. Eventuele revisie

De JI Supervisory Committee kan besluiten een revisie uit te voeren van het determinatierapport.

Operationele fase

De onderstaande figuur geeft een overzicht van de verschillende projectstappen in de operationele fase van het project en de rol van de verschillende betrokken partijen in iedere stap.



Stap 12. Opvolging en opstellen opvolgingsrapport (monitoring)

De projectontwikkelaar staat in voor de projectopvolging op basis van een opvolgingsplan. Tijdens deze fase worden de vooruitgang in de beoogde broeikasgasemissie reductie periodiek berekend/gemeten. De projectontwikkelaar stelt de Vlaamse Overheid in kennis van de resultaten van de opvolging.

Stap 13. Verificatie

Een onafhankelijke entiteit reviseert op regelmatige tijdstippen ex-post de gerealiseerde emissiereductie (= verificatie). De projectontwikkelaar staat in voor de verificatie en stelt de Vlaamse Overheid in kennis van de resultaten.

Stap 14. Eventuele revisie JI Supervisory Committee

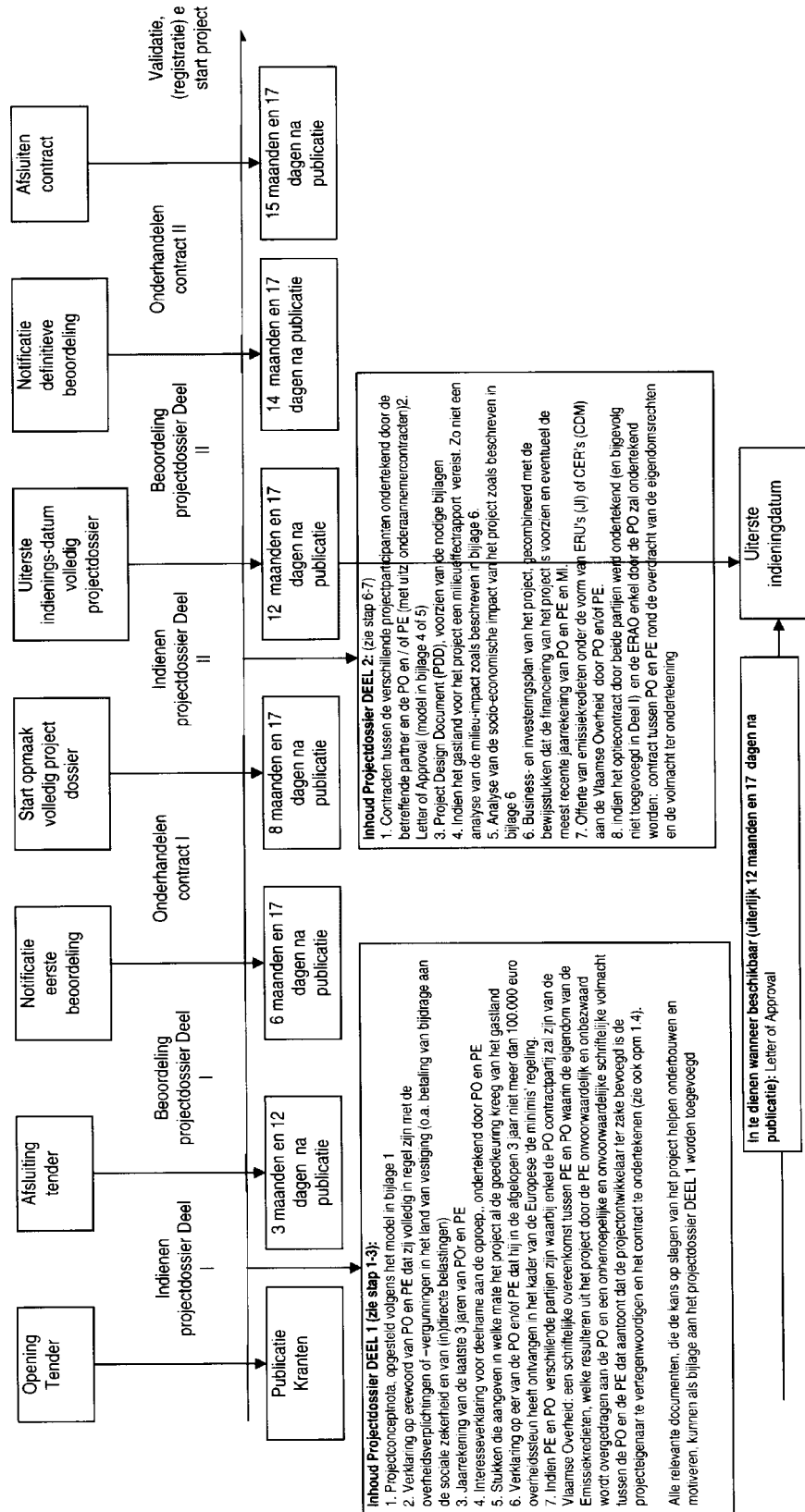
De JI Supervisory Committee kan het verificatierapport onderwerpen aan een revisie. Het JI Steering Committee is momenteel (februari 2005) nog niet geïnstalleerd. Het toekomstig JI Steering Committee kan nieuwe richtlijnen uitvaardigen waarmee rekening zal moeten worden gehouden.

Stap 15. Uitgave van ERU's

Het gastland geeft nieuwe emissiekredieten uit onder de vorm van ERU's. Deze worden in mindering gebracht worden in het nationaal register van het gastland. De ERU's worden getransfereerd volgens de bepalingen in het contract.

2.3. Timing van de projectcyclus in het kader van de oproep

Het onderstaande stappenplan geeft een indicatie van de benodigde tijdsduur van de verschillende projectstappen:



3. Indienen van een project en selectieprocedure in het kader van de oproep

Stap 1-3 : Indienen projectdossier DEEL 1

De projectontwikkelaar dient in deze fase het projectdossier DEEL 1 in bij het Vlaams gewest. Dit dossier wordt samengesteld uit volgende elementen :

- Projectconceptnota, opgesteld volgens het model in bijlage 1, ondertekend door Projectontwikkelaar en Projecteigenaar. (cfr. 1.4 opmerking 3)
- Verklaring op erewoord van projectontwikkelaar en projecteigenaar dat zij volledig in regel zijn met de overheidsverplichtingen of -vergunningen in het land van vestiging (o.a. betaling van bijdrage aan de sociale zekerheid en van (in)directe belastingen)
- Jaarrekening van de laatste 3 jaren van projectontwikkelaar en projecteigenaar (uitzondering : indien een van beide een openbare instantie is, wordt geen jaarrekening van deze instantie verwacht zie 1.4 opm. 3)
- Interesseverklaring voor deelname aan de oproep, ondertekend door projectontwikkelaar en projecteigenaar
- Stukken die aangeven in welke mate het project al de goedkeuring kreeg van het gastland
- Verklaring op eer van de projectontwikkelaar en/of projecteigenaar dat hij in de afgelopen 3 jaar niet meer dan 100.000 euro overheidssteun heeft ontvangen in het kader van de Europese de minimis' regeling.
- Indien projecteigenaar en projectontwikkelaar verschillende partijen zijn waarbij enkel de projectontwikkelaar contractpartij zal zijn van de Vlaamse overheid : een schriftelijke overeenkomst tussen projecteigenaar en projectontwikkelaar waarin de eigendom van de Emissiekredieten, welke resulteren uit het project door de projecteigenaar onvoorwaardelijk en onbezwaard wordt overgedragen aan de projectontwikkelaar en een onherroepelijke en onvoorwaardelijke schriftelijke volmacht tussen de projectontwikkelaar en de projecteigenaar dat aantoont dat de projectontwikkelaar ter zake bevoegd is de projecteigenaar te vertegenwoordigen en het contract te ondertekenen (zie ook opm 1.4).

De projectontwikkelaar wordt tevens uitgenodigd om alle relevante documenten, die de kans op slagen van het project helpen onderbouwen en motiveren, als bijlage aan het projectdossier DEEL 1 toe te voegen (bijvoorbeeld MER, bewijsstukken van aflevering van de nodige vergunningen in het gastland, bewijsstukken projectfinanciering, validatierapport, rendabiliteitsanalyse,...). Deze zullen worden gebruikt bij de risicoanalyse voor het project (zie punt 4.3.A).

In de interesseverklaring voor deelname, ondertekend door projectontwikkelaar en projecteigenaar, wordt ook de eigendomsstructuur van het project toegelicht en worden de verschillende projectpartners en hun onderlinge relatie beschreven aan de hand van de definities uit deze referentietermen.

Indien projecteigenaar en projectpartner verschillende partijen zijn dient de overeenkomst tussen projectontwikkelaar en projecteigenaar te bevestigen dat de overdracht van de eigendomsrechten op de emissiekredieten van projecteigenaar naar projectontwikkelaar gebeurt en dat de projectontwikkelaar als contractpartij fungeert om de optie-overeenkomst en ERAO af te sluiten met de Vlaamse Overheid.

Voorstellen kunnen worden ingediend binnen de daartoe vastgestelde termijnen en mogen opgesteld worden in het Engels, het Nederlands of het Frans. Voorstellen dienen zowel digitaal als in 'hard copy' te worden aangeleverd.

Stap 4 : Eerste doorlichting van het project in het kader van de oproep

Het Vlaams gewest maakt een selectie en rangschikking van de ingediende projectvoorstellen. Hierbij worden volgende 3 stappen doorlopen :

4.1. Toetsing van het projectdossier DEEL 1 op volledigheid en tijdigheid van indiening.

Een project, waarvan het projectdossier DEEL 1 onvolledig of niet binnen de voorziene tijdsspanne werd ingediend, komt niet in aanmerking voor verdere selectie.

4.2. Toetsing van het projectdossier DEEL 1 aan de ontvankelijkheidscriteria.

Het Vlaams gewest toetst het project voor de eerste maal aan de internationale randvoorwaarden en aan de Vlaamse beleidsvisie. De toetsing gebeurt aan de hand van 10 ontvankelijkheidscriteria. Het niet voldoen aan één van deze ontvankelijkheidscriteria leidt tot de uitsluiting van het project voor verdere selectie. Het Vlaams gewest kan steeds bijkomende informatie opvragen bij de projectontwikkelaar ter verduidelijking van zijn dossier, indien dit nodig is om het project naar behoren te kunnen beoordelen in functie van onderstaande ontvankelijkheidscriteria. Het niet verstrekken van deze informatie binnen de vooropgestelde termijn leidt eveneens tot uitsluiting. Volgende ontvankelijkheidscriteria worden in rekening gebracht :

A. aard van het project

CDM/II Ontvankelijkheids criterium 1 :

Noch het Kyoto-protocol, noch de Akkoorden van Marrakesh geven een omschrijving van de term 'project'. Om de milieueffectiviteit van het Protocol te garanderen wordt de term 'project' binnen deze referentietermen geïnterpreteerd als een activiteit met een fysisch karakter en een begrensde omvang en duur en niet als een plan, campagne (bv. Sensibiliseringscampagne voor broeikasgasreducerend gedrag) of beleidsmaatregel (bv. subsidies). De bepaling van het referentiescenario voor broeikasgasemissies en de impact van een plan of programma hierop is immers bijzonder moeilijk in te schatten.

Om te garanderen dat een project niet onder het Business As Usual'-scenario (BAU) valt, zal enkel gewerkt worden met projecten die in een opstartfase zijn en waarbij op dat moment nog geen emissiereductie is gerealiseerd.

Ter beoordeling aangereikte informatie :

- Projectconceptnota

CDM/II B. beoordeling projectontwikkelaar(s) en projecteigenaarOntvankelijkheids criterium 2 :

Projectontwikkelaar en projecteigenaar hebben geen openstaande schulden bij de overheid en/of instanties voor sociale verzekeringen.

Ter beoordeling aangereikte informatie :

- Verklaring op erewoord van projectontwikkelaar en projecteigenaar dat zij volledig in regel zijn met de overheidsverplichtingen of -vergunningen in het land van vestiging (o.a. betaling van bijdrage aan de sociale zekerheid en van (in)directe belastingen)
- Jaarrekeningen van projectontwikkelaar en projecteigenaar van de laatste 3 jaren (met uitzondering van openbare instanties).

C. beoordeling gastlandOntvankelijkheids criterium 3 :

- CDM C.1. Het gastland van het CDM-project moet :
- C.1.1. het Kyotoprotocol geratificeerd hebben. Bijkomende informatie over de status van ratificatie kan gevonden worden op de website van het Raamverdrag van de Verenigde Naties inzake klimaatverandering : www.unfccc.int
 - C.1.2. een nationaal orgaan (designated national authority, DNA) aanduiden voor de goedkeuring en administratie van CDM-projecten die onder haar bevoegdheid worden uitgevoerd;
 - C.1.3. het CDM-project goedkeuren;
 - C.1.4. bevestigen dat het project kadert binnen haar duurzame ontwikkelingsobjectieven;

- II C.2. Het gastland van het second track JI-project moet :

- C.2.1. het Kyotoprotocol geratificeerd hebben;
- C.2.2. het JI-project goedkeuren;

- CDM/II C.3. De risicoappreciatie voor de buitenlandse investering is aanvaardbaar. Het politieke risico en de kans op verlies door aantasting van het eigendomsrecht zijn beperkt.

Ter beoordeling aangereikte informatie :

- Projectconceptnota
- Stukken die aangeven in welke mate het project al de goedkeuring kreeg van het gastland. Eventueel kan gebruik gemaakt worden van een letter of endorsement (model in bijlage 2/3).

Beoordeling :

Criteria C.1.1., C.1.2. en C.2.1. kunnen onmiddellijk beoordeeld worden op basis van de PCN.

Criteria C.1.3., C.1.4., C.2.2., C.2.3. en C.2.4. vormen het onderwerp van de Letter of Approval en kunnen slechts beoordeeld worden nadat dit document beschikbaar wordt gesteld. Het kunnen voorleggen van de letter of approval, op basis van het model in bijlage 4 of 5, is een vereiste voor de definitieve goedkeuring van het project. In deze eerste fase geeft de projectontwikkelaar de vooruitgang van de onderhandelingen met het gastland aan (zie Projectconceptnota 3.2.3.). Hij staat dit met de nodige stukken die aangeven in welke mate het project al de goedkeuring kreeg van het gastland (bv. de officiële letter of approval, een principiële goedkeuring,). De staat van goedkeuring door het gastland wordt in deze eerste fase kwalitatief beoordeeld en wordt in rekening gebracht bij de rangschikking van projecten.

Criterium C.3. wordt beoordeeld aan de hand van het risicoprofiel van het gastland, zoals gepubliceerd door de kredietverzekeraar Delcredere (Zie www.delcredere.be). Meer bepaald wordt het oorlogsrisico en het risico van onteigeningen en overheidsmaatregelen voor directe investeringen geanalyseerd. In het geval het gastland voor één van beide risico's tot de hoogste risicocategorieën behoort (beoordeling 6 of 7), dient de projectontwikkelaar in de Projectconceptnota (punt 3.3.) voldoende te motiveren op welke wijze hiermee rekening werd gehouden bij de projectontwikkeling of waarom het risico niet van toepassing is op het project. Het risicoprofiel van het gastland wordt kwalitatief beoordeeld en wordt in rekening gebracht bij de rangschikking van projecten.

CDM/II D. Ingezette technologieOntvankelijkheids criterium 4 :

De ingezette technologie moet behoren tot de lijst weergegeven onder 1.4 Aard van de ingediende projecten'. Investerings in hernieuwbare energie of in energie-efficiëntie aan vraagzijde genieten de voorkeur.

Ter beoordeling aangereikte informatie :

- Projectconceptnota

CDM/II E. Emissiereductie broeikasgas(sen) – eerste doorlichtingOntvankelijkheids criterium 5 :

- E.1. Het project moet resulteren in een emissiereductie die betrekking heeft op een broeikasgas dat behoort tot een vastgelegde korf van 6 gassen (CO₂, CH₄, NO, HFK's, PFK's, SF₆).
- E.2. Het project moet additioneel zijn in vergelijking met het referentiescenario.
- E.3. De emissiereductie moet reëel en blijvend zijn.

Ter beoordeling aangereikte informatie :

- Projectconceptnota

CDM/II F. Niet-broeikasgasgerelateerde milieu-effecten – eerste doorlichtingOntvankelijkheids criterium 6 :

Het project mag geen significante negatieve impact hebben op andere niet-broeikasgasgerelateerde milieu-aspecten.

Ter beoordeling aangereikte informatie :

- Projectconceptnota

CDM/II G. Socio-economische effecten – eerste doorlichtingOntvankelijkheids criterium 7 :

G.1. Het project mag geen negatieve impact hebben op socio-culturele aspecten in het gastland.

G.2. Projectontwikkelaar en projecteigenaar dienen de principes van sociale verantwoordelijkheid, zoals geformuleerd door de OESO voor multilaterale ondernemingen te onderschrijven. Het niet onderschrijven van deze principes door de projectontwikkelaar en projecteigenaar leidt tot uitsluiting (uitz. openbare instanties zie ook 1.4 opm. 3).

Ter beoordeling aangereikte informatie :

- Projectconceptnota

CDM/II H. Financieel-economische duurzaamheid – eerste doorlichting**Ontvankelijkheids criterium 8 :**

- H.1. Er is een positief perspectief op de continuïteit van de onderneming van de projectontwikkelaar en projecteigenaar.
- H.2. De projectontwikkelaar en de projecteigenaar hebben geen achterstallige betalingsverplichtingen bij belastingen of sociale verzekeringen
- H.3. De financiële capaciteit van de projectontwikkelaar en projecteigenaar staat in goede verhouding tot de projectomvang en de benodigde investeringen.

Beoordeling :

In een eerste fase worden voor de projectontwikkelaar en projecteigenaar onder meer volgende ratio's geanalyseerd :

- verhouding tussen het balanstotaal en het product van het aantal aangeboden emissiekredieten en de prijs van de emissiekredieten
- verhouding balanstotaal en de omvang van de investeringen
- liquiditeit van de onderneming
- solvabiliteit van de onderneming

Ter beoordeling aangereikte informatie :

- Jaarrekeningen van de laatste drie jaren van projectontwikkelaar en projecteigenaar
- Projectconceptnota

CDM I. Technologische additionaliteit**Ontvankelijkheids criterium 9 :**

De projectactiviteit dient gepaard te gaan met de overdracht van milieuvriendelijke technologie en know-how naar het gastland. Het moet gaan om een technologie waarvan de toepasbaarheid reeds bewezen is. Indien de technologie nog nergens commercieel wordt toegepast, moet de projectontwikkelaar ze eerst laten doorlichten door een gespecialiseerd en onafhankelijk orgaan, dat de technologische en financiële leefbaarheid van de technologie bevestigt. De technologie moet replicerbaar zijn in het gastland

Ter beoordeling aangereikte informatie :

- Projectconceptnota

CDM J. Financiële additionaliteit**Ontvankelijkheids criterium 10 :**

Indien eventuele overheidsfondsen worden gebruikt voor het project mogen deze geen deel uitmaken van de officiële fondsen voor ontwikkelingssamenwerking, tenzij het gastland verklaart hier geen bezwaar tegen te hebben.

Ter beoordeling aangereikte informatie :

- Verklaring van het gastland dat zij geen bezwaar hebben tegen het gebruik van deze overheidsfondsen in het CDM-project. Dit is een element van de letter of approval voor CDM (bijlage 4)

4.3. Rangschikking ontvankelijke projecten

Projecten, waarvoor het projectdossier DEEL 1 volledig en tijdig werd ingediend en die voldoen aan alle ontvankelijkheidscriteria, worden vervolgens gerangschikt, rekening houdend met volgende elementen :

- Een inschatting van het risico dat het project het volledige traject niet succesvol zal doorlopen. Hier worden onder meer volgende aspecten in rekening gebracht :
 - Ervaring van de projectontwikkelaar met de projectactiviteit
 - Stand van zaken van de projectfinanciering
 - Stand van zaken van de vereiste vergunningen, licenties of noodzakelijke technische goedkeuringen (bv. MER's) in het gastland
 - Stand van zaken van de goedkeuring van het project door het gastland
 - Voortgang van het project in het kader van de internationale richtsnoeren voor CDM/II (bv. bestaat er een door de CDM EB goedgekeurde methodologie voor de projecttechnologie, voortgang validatieproces,)
- Duurzaamheid van het project (financieel-economische duurzaamheid, bijdrage aan duurzame ontwikkeling op sociaal en ecologisch vlak) en additionaliteit
- Prijs van de aangeboden emissiekredieten, rekening houdend met de aard van de projecttechnologie en met het aantal aangeleverde emissiekredieten (CER's/ERU's)

Het Vlaams gewest kan de projectontwikkelaar steeds bijkomende informatie vragen, indien dit noodzakelijk is om de hierboven beschreven rangschikking van projecten naar behoren te kunnen uitvoeren. Het niet aanleveren van deze informatie door de projectontwikkelaar binnen de vooropgestelde termijn zal leiden tot uitsluiting. Voorkeur wordt gegeven aan kwalitatief goede projecten met een beperkt risico en een gunstige aankoopprijs. Binnen de perken van de beschikbare begrotingskredieten worden optiecontracten voor de aankoop van CER's en ERU's afgesloten met de projectontwikkelaars en/of projecteigenaars van de hoogst gerangschikte projecten. Projectontwikkelaars en/of projecteigenaars van niet geselecteerde projecten worden hiervan op de hoogte gesteld binnen het tijdskader weergegeven onder 2.3.

Stap 5. Afsluiten optieovereenkomst tussen de projectontwikkelaar en/of projecteigenaar en het Vlaams Gewest

- Indien het project geselecteerd is na een eerste beoordeling door de Vlaamse overheid, zal een optieovereenkomst worden afgesloten tussen de projectontwikkelaar en/of de projecteigenaar en de Vlaamse overheid. De belangrijkste elementen van deze overeenkomst zijn :

- De eigendomsstructuur van de gegeneerde emissiekredieten
- Het aantal emissiekredieten, dat aan de Vlaamse overheid wordt aangeboden, en de prijs die hiervoor door het Vlaams gewest zal betaald worden. De Vlaamse overheid zal het ERAO onder dezelfde voorwaarden opstellen als de optieovereenkomst voor zover het aantal aangeboden emissiekredieten in de definitieve contractfase niet meer dan +/- 10 % afwijkt.
- Indien in de definitieve contractfase meer dan 110 % van het initiële aantal emissiekredieten wordt aangeboden, neemt de Vlaamse overheid een voorkeepsrecht op deze extra emissiekredieten. De prijs voor deze emissiekredieten wordt afzonderlijk onderhandeld.
- Indien in de definitieve contractfase minder dan 90 % van het initiële aantal emissiekredieten wordt aangeboden, zal de rangschikking van de projecten (zie 4.3.) worden aangepast. Afhankelijk van het resultaat van deze rangschikking wordt eventueel verder onderhandeld over een ERAO. Hierbij kunnen andere voorwaarden gelden als deze uit de optieovereenkomst.
- De optieovereenkomst heeft een duur van 9 maanden. In deze periode zal de projectontwikkelaar en/of projecteigenaar alle gevraagde documenten aanleveren.
- De optieovereenkomst verplicht de projectontwikkelaar en/of projecteigenaar de emissiekredieten exclusief aan de Vlaamse Overheid aan te bieden gedurende de duur van de overeenkomst.

De standaardtekst van de optieovereenkomst is te vinden in bijlage 7.

Stap 6-7: Opmaken projectdossier DEEL 2 en schriftelijke goedkeuring van het gastland

De projectontwikkelaar dient in deze fase het projectdossier DEEL 2 in bij het Vlaams Gewest. Dit dossier wordt samengesteld uit volgende elementen :

- Contracten en overeenkomsten tussen de verschillende projectpartners ondertekend door projectontwikkelaar en/of projecteigenaar en de betreffende projectpartner (overeenkomstig de figuur onder 1.4 en opmerking 3 en met uitzondering van contracten met onderaannemers)

- Indien projecteigenaar en projectontwikkelaar verschillende partijen zijn waarbij enkel de projectontwikkelaar contractpartij zal zijn van de Vlaamse overheid : Contract tussen projecteigenaar en projectontwikkelaar waarin de eigendom van de Emissiekredieten, welke resulteren uit het project door de Projecteigenaar onvoorwaardelijk en onbezwaard wordt overgedragen aan de Projectontwikkelaar en een onherroepelijke en onvoorwaardelijke schriftelijke volmacht tussen de projectontwikkelaar en de projecteigenaar dat aantoonst dat de projectontwikkelaar ter zake bevoegd is de projecteigenaar te vertegenwoordigen en het contract te ondertekenen (indien het optiecontract door beide partijen werd ondertekend, en bijgevolg het officiële contract en de volmacht nog niet werd toegevoegd bij het projectdossier Deel I, en de ERAO enkel door projectontwikkelaar zal worden ondertekend). (zie ook opm 1.4)

- Letter of Approval (model in bijlage 4 of 5)

- Project Design Document (PDD), opgesteld volgens het meest recente model goedgekeurd door de CDM Executive Board, voorzien van de nodige bijlagen

- Indien het gastland voor het project een milieueffectrapport vereist, wordt dit als bijlage aan het PDD toegevoegd. Anders wordt het PDD aangevuld met een analyse van de milieu-impact zoals beschreven in bijlage 6.

- Analyse van de socio-economische impact van het project zoals beschreven in bijlage 6

- Business- en investeringsplan van het project, gecombineerd met de bewijsstukken dat de financiering van het project is voorzien en eventueel de meest recente jaarrekening van de projectontwikkelaar, de projecteigenaar en mede-investeerdere (zie eerste puntje).

- Offerte van emissiekredieten in de vorm van ERU's (JI) of CER's (CDM) aan de Vlaamse overheid door de projectontwikkelaar en/of projecteigenaar (afhankelijk van de ondertekening van de optieovereenkomst)

Voorstellen kunnen worden ingediend binnen de daartoe vastgestelde termijnen en mogen opgesteld worden in het Engels, het Nederlands of het Frans. De PDD moet in een taal toegestaan door de EB worden opgesteld. Voorstellen dienen zowel digitaal als in 'hard copy' te worden aangeleverd. De letter of approval kan ook in een latere fase aan het projectdossier worden toegevoegd. Zonder dit document is een goedkeuring van het project door het Vlaamse gewest echter onmogelijk.

Hieronder worden de verschillende deelelementen van projectdossier DEEL 2 kort toegelicht :

CDM/JI A. Contracten en overeenkomsten tussen de verschillende projectpartners

In dit contract leggen de verschillende projectpartners hun onderlinge rol binnen de projectontwikkeling en -uitvoering, hun wederzijdse verantwoordelijkheden en verhoudingen vast. Het contract wordt ondertekend door de projectontwikkelaar en/ of projecteigenaar en de betreffende projectpartner. Ook de eigendomsstructuur van het project wordt opgenomen. Contracten met onderaannemers worden niet opgevraagd. Indien projecteigenaar en projectpartner verschillende partijen zijn dient de overeenkomst tussen projectontwikkelaar en projecteigenaar te bevestigen dat de overdracht van de eigendomsrechten op de emissiekredieten van projecteigenaar naar projectontwikkelaar gebeurt en dat de projectontwikkelaar als contractpartij fungeert om de ERAO af te sluiten met de Vlaamse Overheid.

B. Letter of Approval

Het Kyoto-protocol legt vast dat de partijen betrokken bij de projectgebonden flexibele mechanismen hun goedkeuring moeten geven aan de gerealiseerde projecten. Dit gebeurt onder de vorm van een Letter of Approval (LoA), volgens model uit bijlage 4 en 5.

In deze verklaring moeten de volgende elementen aan bod komen :

CDM Het gastland hecht schriftelijk haar goedkeuring aan het project. Tevens moet het bevestigen dat het project bijdraagt aan de duurzame ontwikkeling in het gastland en dat het vrijwillig deelneemt aan CDM. Voor CDM-projecten, waarbij overheidsfondsen worden gebruikt voor het project, dient het gastland te verklaren dat het geen bezwaar heeft tegen het gebruik van deze overheidsfondsen in het CDM-project

JI De Akkoorden van Marrakesh geven geen specifieke richtlijnen over de vorm of inhoud van de goedkeuring. De projectontwikkelaar onderzoekt het legale kader van het gastland dat aangeeft wat de voorwaarden zijn voor de uitgave en transfer van ERU's. De voorwaarden moeten contractueel worden vastgelegd tussen de betrokken partijen. Deze goedkeuring wordt gegeven door het Focal Point in het gastland.

C. Project Design Document

CDM Voor een CDM-project moet dit document het meest recente formaat, goedgekeurd door de CDM Executive Board, hebben.

JI Bij gebrek aan richtlijnen (1) van de JI Supervisory Committee over de informatie die moet worden opgenomen in een PDD voor een JI-project, wordt ook voor JI-projecten het door de CDM Executive Board goedgekeurde model toegepast, voor zover het van toepassing is. Voor JI-projecten worden projectontwikkelaars geadviseerd om contact op te nemen met de bevoegde instanties in het gastland om na te gaan of dit specifieke eisen stelt aan de structuur en/of inhoud van het PDD. De volgende elementen komen in het PDD aan bod :

CDM/JI **C.1 Algemene beschrijving van het project**
Bevat een beschrijving van de doelstelling, opzet, uitvoering, tijdsduur en de gebruikte technologie van het project

CDM/JI **C.2 Studie referentiescenario en motivering additionaliteit**
Een gedetailleerde studie van het referentiescenario (met gehanteerde methodologieën, beschrijving referentiescenario, berekening emissiereductie, motivering additionaliteit) wordt als bijlage aan het PDD toegevoegd

CDM/JI **C.3. Uitgebreide beschrijving van de niet-broeikasgasgerelateerde milieupact**
Indien het gastland voor het project een milieueffectrapport vereist wordt dit als bijlage aan het PDD toegevoegd.

CDM/JI **C.4. Opvolgings- en verificatieplan :**
Een gedetailleerd opvolgingsplan, dat aangeeft hoe en aan de hand van welke indicatoren de emissiereductieresultaten van het project in zijn operationele fase zullen worden opgevolgd, wordt als bijlage aan het PDD toegevoegd. Dit plan wordt opgesteld aan de hand van een door de CDM Executive Board goedgekeurde methodologie.

- JI **C.5. Overzicht van de resultaten van de publieksconsultatie**
Volgens de richtlijnen voor JI moeten nationale overheden richtlijnen en procedures ontwikkelen voor publieksconsultaties. De projectontwikkelaar contacteert hiervoor het Focal Point van het gastland. In het PDD wordt weergegeven hoe deze consultaties werden uitgevoerd, wat de specifieke resultaten waren en hoe de projectontwikkelaar deze in rekening heeft genomen.
- CDM De Akkoorden van Marrakesh leggen voor CDM vast dat lokale belangengroepen moeten worden uitgenodigd om het projectvoorstel (PDD) te becommentariëren. Het resultaat van deze publieksconsultatie wordt vervolgens toegevoegd aan het PDD. In het PDD wordt beschreven welke procedure gehanteerd werd om lokale belangengroepen te raadplegen en tevens wordt een overzicht gegeven van de verzamelde commentaren. De projectontwikkelaar moet een rapport opmaken, waarin beschreven wordt hoe rekening werd gehouden met de verzamelde commentaren.
- CDM/JI **C.6. Duur van het project**
Bevat een inschatting van de totale levensduur van het project en van de kredietperiode.
- CDM/JI **C.7. Gebruik overheidsgelden**
De projectontwikkelaar en/of projecteigenaar dient alle overheidsgelden die zijn toegewezen aan het project of waarvoor een aanvraag werd ingediend te rapporteren en op te nemen in het PDD.
- CDM/JI **D. Milieueffectrapport of beschrijving van de milieupacten**
Het project dient steeds aan de lokale milieureglementering te voldoen.
De projectontwikkelaar dient na te gaan welke de niet-broeikasgasgerelateerde milieupacten zijn van het CDM/JI-project. Indien er in het gastland geen vereiste is dat er een milieueffectrapport wordt opgesteld, dient de projectontwikkelaar in voldoende mate de milieueffecten van het CDM/JI-project te beschrijven op basis van het model in bijlage 6.
- CDM/JI **E. Beschrijving van de socio-economische (o.m. op tewerkstelling) impact van het project**
De projectontwikkelaar en projecteigenaar dient ten allen tijde aan de lokale sociale reglementering te voldoen.
De projectontwikkelaar dient na te gaan welke de socio-economische impacten zijn van het CDM/JI-project. In dit kader dient de projectontwikkelaar in voldoende mate de socio-economische effecten van het CDM/JI-project te beschrijven op basis van het model in bijlage 6.
Tezamen met de resultaten van de publieksconsultatie van lokale en internationale belangengroepen, zullen deze documenten aan de basis liggen van de evaluatie van de sociale duurzaamheid van het project.
- CDM/JI **F. Business- en investeringsplan van het project, gecombineerd met de bewijsstukken dat de financiering van het project is voorzien en eventueel de meest recente jaarrekening van de projectontwikkelaar, projecteigenaar en mede-investeerd**
In deze fase wordt zowel de financiële draagkracht van de projectontwikkelaar, projecteigenaar en mede-investeerd als de financiële haalbaarheid van het project doorgelicht. Hiertoe wordt enerzijds de meest recente jaarrekening van de projectontwikkelaar en projecteigenaar en mede-investeerd aangeleverd, indien deze geen deel uitmaakt van DEEL 1 van het projectdossier. Anderzijds verschafte de projectontwikkelaar een gedetailleerd en kwantitatief onderbouwd business- en investeringsplan voor het CDM- of JI-project. Dit plan dient in elk geval volgende elementen te beschrijven :
- De wijze waarop het CDM/JI-project gefinancierd zal worden, gecombineerd met een overzicht van de noodzakelijke investeringen, verwachte operationele kosten en opbrengsten. Bewijsstukken van de financiering (financieringsovereenkomsten, bankverklaringen,) worden bijgevoegd.
- Analyse van de financiële haalbaarheid van het CDM/JI-project. Hierin wordt de interne rentevoet van het project weergegeven met én zonder de extra opbrengsten uit de CER's/ERU's. De berekeningen worden onderbouwd met een spreadsheet in MS Excel en worden uitgevoerd in Euro. Ook de gevoeligheid van de rentabiliteit van het project voor de risico- en projectfactoren wordt weergegeven.
- Marktanalyse
- Risicoanalyse van het project en initiatieven om de risico's te beheersen. Onder meer wordt aangegeven of de projectontwikkelaar verwacht of voor het CDM/JI-project een kredietverzekering zal kunnen worden afgesloten.
- CDM/JI **G. Offerte van emissiekredieten onder de vorm van ERU's (JI) of CER's (CDM) aan de Vlaamse overheid**
Aan de hand van de PDD geeft de projectontwikkelaar en/of projecteigenaar (afhankelijk van de ondertekening van de optie-overeenkomst) een nauwkeurige berekening van het aantal CER's/ERU's dat door zijn project zal worden gegenereerd en dat zal worden aangeboden aan het Vlaams gewest.

Stap 8 : Tweede doorlichting van het project

Het Vlaams Gewest licht de goedgekeurde projectvoorstellen nogmaals door. Het Vlaams Gewest kan steeds bijkomende informatie opvragen bij de projectontwikkelaar ter verduidelijking van zijn dossier, indien dit nodig is om het project naar behoren te kunnen beoordelen in functie van de onder 8.2 beschreven criteria. Het niet verstrekken van deze informatie binnen de vooropgestelde termijn leidt tot uitsluiting.

Bij de tweede doorlichting worden de volgende 3 stappen doorlopen :

8.1. Toetsing van het projectdossier DEEL 2 op volledigheid en tijdigheid van indiening.

Een project, waarvan het projectdossier DEEL 2 onvolledig of niet binnen de voorziene tijdsspanne werd ingediend, komt niet in aanmerking voor verdere selectie.

8.2. Toetsing van het projectdossier DEEL 2 aan de ontvankelijkheidscriteria

Tijdens deze evaluatieronde wordt het project opnieuw getoetst aan volgende ontvankelijkheidscriteria :

- CDM/JI **A. Niet-broeikasgasgerelateerde milieueffecten – tweede doorlichting ecologische duurzaamheid**
Ontvankelijkheids criterium :
Het project mag geen significante negatieve impact hebben op andere niet-broeikasgasgerelateerde milieu-aspecten.
Ter beoordeling aangereikte informatie :
- MER, indien vereist of analyse milieupact volgens het model in bijlage 6
- CDM/JI **B. Socio-economische effecten – tweede doorlichting sociale duurzaamheid**
Ontvankelijkheids criterium :
Het project mag geen negatieve impact hebben op socio-economische aspecten in het gastland.
Ter beoordeling aangereikte informatie :
- analyse socio-economische impact volgens het model in bijlage 6
- Verslag commentaren van lokale en internationale belangengroepen

CDM/II C. Financieel-economische duurzaamheid – tweede doorlichtingOntvankelijkheidscriterium :

Er is een positief perspectief op de continuïteit van de projectontwikkelaar(s) en projecteigenaar en het project.

Ter beoordeling aangereikte informatie :

- Business- en investeringsplan van het project, gecombineerd met de bewijsstukken dat de financiering van het project is voorzien en eventueel de meest recente jaarrekening van de projectontwikkelaar, projecteigenaar en mede-investeerd

Beoordeling :

- gebeurt op basis van de informatie in het business- of investeringsplan met onder meer als criteria : de netto actuele waarde, de terugverdienperiode, de interne rendementsgraad, de risicobeheersing, de kwaliteit van het werkprogramma, de aanwezige expertise, kwaliteit van de samenwerking en het projectmanagement
- criteria voor de valorisatie de commercialisatie zijn : kwaliteit van de geleverde marktanalyse, realistische marktvooruitzichten, kwaliteit van de valorisatiestrategie, de te vervullen voorwaarden voor commercieel succes en de concurrentie.
- De projectontwikkelaar moet kunnen aantonen dat er financiering voor zijn project voorzien is

CDM/II D. Emissiereductie broeikasgas(sen) – doorlichting additionaliteitOntvankelijkheidscriterium :

- Het project moet additioneel zijn in vergelijking met het referentiescenario.
- De emissiereductie moet reëel en blijvend zijn.

Ter beoordeling aangereikte informatie :

-PDD en bijlagen

Beoordeling :

- Het PDD moet duidelijk aantonen dat de projectsituatie gepaard gaat met minder emissies dan het referentiescenario en een inschatting maken van de gerealiseerde emissiereductie.
- Het PDD moet op transparante en conservatieve wijze additionaliteit motiveren

8.3. Herziening rangschikking

Zoals hoger vermeld kan de definitieve rangschikking van projectvoorstellen nog wijzigen afhankelijk van de beoordelingsresultaten van het projectdossier DEEL 2.

Het aantal door de projectontwikkelaar en/of projecteigenaar aangeboden emissiekredieten mag in deze fase ten hoogste 10 % afwijken van het aantal dat in de PCN is vermeld. Indien de afwijking groter is, zal dit tot een herbeoordeling van het voorstel leiden en kan de Vlaamse overheid haar optie beëindigen.

De projecten die het volledige traject met een positief resultaat hebben doorlopen worden door het Vlaams Gewest goedgekeurd. Binnen de perken van de beschikbare begrotingskredieten worden contracten voor de aankoop van CER's en ERU's afgesloten met de projectontwikkelaars en/of projecteigenaars van de hoogst gerangschikte projecten. Projectontwikkelaars en/of projecteigenaars van niet goedgekeurde projecten worden hiervan op de hoogte gesteld binnen het tijds kader weergegeven onder 2.3.

Stap 9. Afsluiten definitieve contract (ERAO)

Nadat de gedetailleerde beoordeling van het project heeft plaatsgevonden en ingediende documenten compleet en juist bevonden zijn, wordt een definitief contract opgesteld tussen projectontwikkelaar en/of projecteigenaar (afhankelijk van de ondertekening van de optie-overeenkomst en de Vlaamse overheid waarin de gemaakte afspraken worden bekrachtigd. In deze Emissiereductieaankoopovereenkomst (ERAO) is de eigendomsstructuur van de door het project gegenereerde emissiekredieten een belangrijk element, alsook het leveringsschema van de emissiekredieten en het betalingsschema door de Vlaamse overheid.

De projectdocumenten welke de projectontwikkelaar al eerder heeft aangeleverd, alsook de referentietermen, zullen een integraal onderdeel vormen van de ERAO.

De Vlaamse overheid stelt voor dat tweejaarlijks, binnen 2 maanden na afloop van het tweede kredietjaar, een door een externe en geaccrediteerde entiteit geverifieerd monitoringsrapport wordt voorgelegd, maar de frequentie van rapportage wordt in overleg tussen de Vlaamse overheid en de projectontwikkelaar overeengekomen.

De ERAO wordt opgesteld met daarin tenminste twee ontbindende voorwaarden, te weten : (i) het succesvol afronden de validatie en (ii) de registratie van het project bij de Executive Board.

De Vlaamse overheid kan binnen de perken van de beschikbare begrotingskredieten aan de indiener van een projectactiviteit, waarmee een aankoopcontract wordt afgesloten, een tegemoetkoming verstrekken voor (een deel van) de administratieve kosten die gepaard gaan met het voorbereiden van en deelnemen aan projectactiviteiten. In dit kader kan ook worden beslist om begeleiding te voorzien onder de vorm van immateriële dienstverlening. Indien dit het geval is, wordt het uitdrukkelijk vermeld in de oproep.

Stap 10. Screening van het project door een hiertoe door UNFCCC geaccrediteerde entiteit (validatie of determinatie)

Het internationale kader voorziet voor elk CDM en second track II project een zogenaamde validatie/determinatie. Tijdens dit proces reviseert een door UNFCCC geaccrediteerde een onafhankelijke entiteit de projectdocumentatie. Het proces wordt uitgevoerd op basis van het PDD.

De projectontwikkelaar kiest en contracteert de validerende of determinerende entiteit en brengt de Vlaamse overheid hiervan op de hoogte. Het succesvol afronden van de validatie/determinatie is een ontbindende voorwaarde van het ERAO. Een kopij van het validatierapport wordt na afronden van het validatieproces overgemaakt aan het Vlaams Gewest.

Na validatie of determinatie is de projectdocumentatie volledig en zijn de berekende emissiereducties definitief. Indien de validerende of determinerende entiteit het project duurzaam en additioneel heeft bevonden, vervalt de eerste ontbindende voorwaarde van het definitieve contract opgesteld tussen projectontwikkelaar en/of projecteigenaar en de Vlaamse overheid.

Stap 11. Registratie en eventueel revisie van het CDM-project - Eventueel revisie van het II-project

Het internationale kader voorziet dat elk CDM-project moet geregistreerd worden bij de CDM Executive Board. De registratie van het project is een ontbindende voorwaarde in het ERAO. De projectontwikkelaar neemt de nodige stappen tot registratie. Een kopij van het registratieformulier wordt na afronden van de registratie overgemaakt aan het Vlaams Gewest.

Na registratie van het project op de hiervoor aangegeven wijze vervalt de tweede ontbindende voorwaarde van de ERAO opgesteld tussen projectontwikkelaar en/of projecteigenaar en de Vlaamse overheid.

Stap 12 & 13. Projectopvolging en verificatie

Het internationale kader voorziet dat de projectontwikkelaar de gerealiseerde emissiereducties opvolgt aan de hand van de indicatoren beschreven in het opvolgingsplan. Het opvolgingsplan is een gedetailleerde beschrijving van de wijze waarop de projectontwikkelaar de gerealiseerde emissiereducties zal meten en monitoren en maakt deel uit van het PDD. Een door de CDM Executive Board geaccrediteerde onafhankelijke consultant reviseert op regelmatige tijdstippen ex-post de gerealiseerde emissiereductie (= verificatie).

De projectontwikkelaar kan ervoor kiezen gedurende de kredietperiode periodiek een externe entiteit een monitoringrapport te laten opstellen, doch hij kan dit ook zelf ter hand nemen. In geval van monitoring door een externe en geaccrediteerde entiteit, kunnen de monitoringrapporten direct onderdeel vormen van het verificatierapport. De projectontwikkelaar staat in voor de verificatie en stelt de Vlaamse overheid in kennis van de resultaten.

De projectontwikkelaar dient tweejaarlijks aan de Vlaamse overheid te rapporteren hoeveel emissiekredieten in de betreffende periode zijn geproduceerd. De frequentie van rapportage wordt in overleg tussen de Vlaamse overheid en de projectontwikkelaar overeengekomen. Hij legt hiertoe een monitoringrapport en verificatierapport voor aan de Vlaamse overheid over de voorbije periode. Hierop volgend gebeurt de overdracht en betaling van emissiekredieten.

De Vlaamse overheid kan beslissen om binnen de perken van de beschikbare begrotingskredieten voorafbetalingen te doen op de aankoop van emissiekredieten. Indien deze mogelijk bestaat, wordt dit uitdrukkelijk vermeld in de oproep.

Bijlage 1 : Projectconceptnota voor kandidaatprojecten

Vlaams CDM/JI-programma
Projectconceptnota (PCN)
 [Land : Naam van het project]
 [Projectontwikkelaar]
 [Datum van indiening]

1. Technische samenvatting van het project :

Een korte beschrijving van maximum 10 regels is nodig voor de punten 1.1. – 1.5.

1.1. Doelstelling van het project :

1.2. Soort project :

1.1.1. Emissiereductie van broeikasgassen :

CO₂ CH₄ N₂O HFCs PFCs SF₆

1.1.2. Soort activiteiten :

Hernieuwbare energie Energie-efficiëntie Brandstofomschakeling Andere broeikasgassen (industrie)

1.1.3. Projectcategorie :

Normaal project Kleinschalig project

1.3. Korte projectbeschrijving (Beschrijf de achtergrond van uw project, de ontstaansgeschiedenis en de problemen die dit project moet oplossen) :

1.4. Technologie die moet worden gebruikt (Het project moet repliceerbaar zijn en/of de transfer van technologie voor het land bevorderen) :

1.5. Korte beschrijving van de technologie (Het projectvoorstel moet voorbeelden bevatten van de technologie die werd toegepast in het verleden om de commerciële haalbaarheid ervan aan te tonen) :

2. Projectpartners :

2.1. Geef een opsomming van de volgende informatie voor alle projectdeelnemers :

2.1.1. Naam van de organisatie :

2.1.2. Functie(s) in het project :

Projectontwikkelaar Projecteigenaar
 onderaannemer mede-investeerder
 andere projectpartner- functie ..

2.1.3. Soort organisatie :

Regering Overheidsagentschap Gemeente
 Privé-onderneming Niet-gouvernementele organisatie

2.1.4. Adres :

2.1.5. Contactpersoon :

2.1.6. Telefoon/fax :

2.1.7. E-mail :

2.1.8. Registratienummer van projectontwikkelaar (kamer van koophandel of gerechtshof of equivalent)

2.1.8 : Kernactiviteit :

2.1.9. Overzicht van de relevante ervaring :

2.2. Beschrijf de relatie tussen de projectpartners, sinds wanneer er contacten bestaan en welke activiteiten tot nu toe werden uitgevoerd.

2.3. Geef de volgende informatie voor de leden van het projectteam :

2.3.1. Naam :

2.3.2. Functie binnen het projectteam :

2.3.3. Specifieke kwalificaties en ervaring voor het project :

3. Gastland

Letter of endorsement bijvoegen voor het project door de aangeduide nationale overheid of Focal Point indien beschikbaar

3.1. Locatie van de projectactiviteit :

3.1.1. Land :

3.1.2. Staat/Regio/Gemeente :

3.1.3. Korte beschrijving van de locatie :

3.1.4. Houding van de regering van het gastland vermelden :

3.2. Status gastland :

3.2.1. Status van ondertekening/ratificatie van het Raamverdrag van de Verenigde Naties inzake klimaatverandering (UNFCCC) :

3.2.2. Status van ondertekening/ratificatie van het Kyotoprotocol :

- Ondertekend en geratificeerd, aanvaard, goedgekeurd of toegetreden tot het Kyotoprotocol
- Ondertekend en heeft duidelijke belangstelling getoond om binnen afzienbare tijd partij te worden
- Is reeds gestart of staat op het punt om te starten met het nationale toetredingsproces

3.2.3. Status van projectgoedkeuring door gastland :

- Het gastland (DNA of Focal Point) heeft formeel het project gesteund
- Het gastland heeft een voorlopige goedkeuring gegeven aan het project
- Consultatie werd opgestart maar zonder een beslissing vanwege het gastland
- Consultatie gastland werd nog niet opgestart

Geef bewijsstukken om de status van de goedkeuring door het gastland te bevestigen (b.v. Letter of approval, letter of endorsement,)

3.3. Beoordeling van het landenrisico :

Indien het oorlogsrisico of risico op onteigeningen en ingrijpen van de overheid als hoog wordt beoordeeld (referentie : www.delcreedere.be, categorieën 6 en 7), graag motiveren hoe daarmee rekening werd gehouden bij de projectontwikkeling of waarom dat de projectdoelstellingen niet in gevaar brengt.

4. Verwacht tijdschema :**4.1. Huidige stand van het project :**

- Identificatie en preselectie Opportuïteitsstudie beëindigd Haalbaarheidsstudie beëindigd
- Implementatie Andere ...

Lijst van alle beschikbare projectdocumentatie :

4.2. Schatting van de tijd die vereist is om operationeel te worden na goedkeuring van de PCN :

4.2.1. Stand financiële verplichtingen :

Bijkomende tijd vereist : xx maanden

4.2.2. Stand wettelijke aangelegenheden : xx maanden

Bijkomende tijd vereist : xx maanden

4.2.3. Stand van toelatingsprocedure in gastland :

Bijkomende tijd vereist : xx maanden

4.2.4. Milieueffectrapport vereist? Stand?

Bijkomende tijd vereist : xx maanden

4.2.5. Stand van onderhandelingen over letter of approval met het gastland?

Bijkomende tijd vereist : xx maanden

4.2.6. Tijd vereist voor contractonderhandelingen : xx maanden

4.2.7. Tijd vereist voor opbouw : xx maanden

4.3. Projectduur (technische duur van het project) :

4.4.1. Verwachte startdatum investeringen :

4.4.2. Verwachte start- en einddatum opbouw :

4.4.3. Verwachte startdatum project (jaar waarin fabriek operationeel wordt) :

4.4.4. Verwachte eerste jaar van levering van ERU's/CER's :

5. Projectfinanciering :

Indien er een financiële analyse beschikbaar is voor het voorgestelde project, geef het verwachte financiële interne returnpercentage voor het project met en zonder de CER/ERU-inkomsten met een spreadsheet in MS Excel om die berekeningen te staven.

5.1. Schatting van de totale kosten van het project in euro (categorieën specificeren) :**5.2. Duid aan hoe het project zal worden gefinancierd en vermeld welke verplichtingen reeds werden aangegaan :**

5.2.1. Actief vermogen (Naam van organisaties, stand van de onderhandelingen en financiering) :

5.2.2. Lange-termijnschuld (Naam van organisaties, stand van de onderhandelingen en financiering) :

5.2.3. Korte-termijnschuld (Naam van organisaties, stand van de onderhandelingen en financiering) :

5.2.4. Niet geïdentificeerd :

5.3. Voorgestelde prijs CER/ERU in euro :**5.4. Beschrijf de marktsituatie waarin de investering zal plaatsvinden; beschrijf de projectrisico's****6. Broeikasgasreductie :**

CDM/JI-projecten moeten resulteren in emissies van broeikasgassen die lager zijn dan « business-as-usual » in het gastland. Om te bepalen hoe groot de vermindering van emissies is, moet het JI- of CDM-project worden vergeleken met het baseline- of referentiescenario. Dat scenario beschrijft hoe het systeem in kwestie zich zou ontwikkelen indien het project niet zou plaatsvinden.

6.1. Beschrijf (kort) het in overweging genomen baseline- (of referentie-)scenario :

- Wat vervangt het project ?
- Projectgrens ?
- Lekkage ?
- Gebruikte baseline-methodologie ?
- Stand van goedkeuring van de methodologie ?

6.2. Schatting van vermindering van broeikasgassen (in metrische tonnen van CO₂-equivalente emissies) :

6.1.1. van 2008 tot 2012 :

6.1.2. gedurende de hele duur van het project :

6.3. Geschat totaal van CER's/ERU's die moeten worden afgeleverd aan de Vlaamse Regering :

7. Additionaliteit :

Beschrijf waarom het project als additioneel wordt beschouwd, met behulp van de additionaliteitscriteria die werden goedgekeurd door de CDM Executive Board. Houd rekening met wettelijke, technische, financiële en institutionele additionaliteitsaspecten.

8. Verwachte positieve milieu- en sociale effecten :

8.1. Welke milieu-effecten kunnen worden toegeschreven aan het project die niet zouden zijn voorgekomen zonder het project?

8.1.1. Welke richtlijnen zullen worden toegepast?

8.1.2. Wat zijn de mogelijke rechtstreekse positieve of negatieve milieu-effecten (b.v. impact op beschikbaarheid en kwaliteit van water, luchtkwaliteit, bodemkwaliteit, biodiversiteit)

8.2. Welke sociale en economische effecten kunnen worden toegeschreven aan het project die niet zouden zijn voorgekomen zonder het project?

8.2.1. Welke richtlijnen zullen worden toegepast?

8.2.2. Wat zijn de mogelijke rechtstreekse effecten (b.v. creëren van jobs, opleiding gekoppeld aan de invoering van nieuwe processen, nieuwe vestigingen, beperking van toegang tot wezenlijke hulpbronnen,)

8.3. Betekenis voor socio-economische en milieuprioriteiten in gastland :

9. OESO-richtlijnen :

9.1. Plaats uw handtekeningen om te bevestigen dat u kennis heeft genomen van de OESO-richtlijnen voor multinationale ondernemingen en dat u het daarmee eens bent (websites : www.oesorichtlijnen.nl - www.oecd.org).

Door ondertekening van deze PCN verklaren en garanderen de projectontwikkelaar en de projecteigenaar expliciet dat alle informatie, welke in het kader van het project een specifiek deze PCN aan het Vlaams Gewest is verstrekt, waar en correct is en dat het Vlaams Gewest hierop mag vertrouwen.

Plaats een handtekening voor de projectontwikkelaar en projecteigenaar.

| | |
|---------------|---------------|
| Organisatie : | Organisatie : |
| Naam : | Naam : |
| Functie : | Functie : |
| Organisatie : | Organisatie : |
| Naam : | Naam : |
| Functie : | Functie : |

Bijlage 2 : Letter of Endorsement voor CDM

Ref : [Naam van het voorgestelde CDM-Project]

Ik bevestig met betrekking tot de aanvraag door [projectentiteit] dat het voormelde project in aanmerking komt voor steun binnen de Vlaamse JI/CDM-aanbesteding. [Land] waardeert dat de doelstelling van de aanbesteding erin bestaat om middelen ter beschikking te stellen voor projecten die broeikasgasemissiereducties genereren en waarvan te gepasten tijde wordt verwacht dat zij in aanmerking komen voor registratie voor de doelstellingen van artikel 12 van het Kyotoprotocol voor het Raamverdrag van de Verenigde Naties inzake klimaatverandering (UNFCCC), overeenkomstig het Kyotoprotocol en de van toepassing zijnde regels, richtlijnen en modaliteiten die daarbij worden overgenomen.

Als gevolmachtigd vertegenwoordiger van [land] bevestig ik dat [naam van project] [land] zou helpen om een duurzame ontwikkeling te verwezenlijken, dat [land] dit hierbij aanvaardt als een Clean Development Mechanism (CDM)-projectactiviteit en de verdere ontwikkeling ervan ondersteunt overeenkomstig artikel 12 van het Kyotoprotocol. [Land] is er zich eveneens van bewust dat – opdat het project in aanmerking zou kunnen komen op basis van artikel 12 - [land] te gepasten tijde partij van het Kyotoprotocol zou moeten zijn en zou moeten voldoen aan de eisen die gesteld worden aan activiteiten binnen artikel 12, zoals bepaald in de modaliteiten en procedures voor een proper ontwikkelingsmechanisme.

Door middel van deze Letter of Endorsement verbindt [land] zich ertoe de steun te geven die nodig is voor het valideren en registreren van [naam van project] als CDM-projectactiviteit, bij het toezicht houden op, verifiëren en certificeren van de emissiereducties die worden gegenereerd door het project en bij de uitgifte en transfer van overeenkomstige gecertificeerde emissiereducties. [Land] begrijpt dat de modaliteiten voor CDM deels nog worden ontwikkeld door de Conferentie der Partijen van het Raamverdrag van de Verenigde Naties inzake klimaatverandering (UNFCCC), die dienst doet als vergadering van de Partijen van het Kyotoprotocol.

[Land] is het er eveneens mee eens dat de vertegenwoordigers van de Vlaamse aanbesteding en diegenen die daarvoor onder contract werken, toegang kunnen hebben tot de details van dit project zoals het werd ontwikkeld en tot alle informatie die nodig is voor certificering in het kader van het Raamverdrag van de Verenigde Naties inzake klimaatverandering (UNFCCC).

Bovendien gaat [land] ermee akkoord dat de aanbesteding dergelijke informatie publiek mag maken, met uitzondering van vertrouwelijke of eigendomsinformatie die uitdrukkelijk als zodanig bestempeld werd door [land].

[Naam van ondertekenende partij]

[Titel]

Bijlage 3 : Letter of Endorsement voor JI

Ref : [Naam van het voorgestelde JI-project]

Ik bevestig met betrekking tot de aanvraag door [projectentiteit] dat het voormelde project in aanmerking komt voor steun binnen de Vlaamse JI/CDM-aanbesteding. [Land] waardeert dat de doelstelling van de aanbesteding erin bestaat om middelen ter beschikking te stellen voor projecten die broekasgasemissiereducties genereren en waarvan te gepasten tijde wordt verwacht dat zij in aanmerking komen voor registratie voor de doelstellingen van artikel 12 van het Kyotoprotocol voor het Raamverdrag van de Verenigde Naties inzake klimaatverandering (UNFCCC), overeenkomstig het Kyotoprotocol en de van toepassing zijnde regels, richtlijnen en modaliteiten die daarbij worden overgenomen.

Als gevolmachtigd vertegenwoordiger van [land]

1. aanvaard ik hierbij [naam van project] als een Joint Implementation (JI)-projectactiviteit en steun ik de verdere ontwikkeling ervan overeenkomstig artikel 6 van het Kyotoprotocol.

2. verklaar ik dat [land] een partij is van het Kyotoprotocol.

3. verklaar ik dat om deel te nemen aan activiteiten volgens artikel 6 van het Kyotoprotocol, [land] zich ervan bewust is dat het uiterlijk op 1 september 2006 moet voldoen aan de vereisten om in aanmerking te komen zoals bepaald in de Verklaring van Marrakesh.

4. verklaar ik dat [land] zich ervan bewust is dat de [projectentiteit] de bedoeling heeft om daaruit voortvloeiende aanspraken op ERU's te transfereren en/of te verkopen aan de Vlaamse regering.

[Land]

- zal het JI-project beoordelen overeenkomstig de criteria van [land] voor JI-projecten;

- zal besprekingen starten met de [projectentiteit] over de verspreiding van daaruit voortvloeiende ERU's;

- ondersteunt verder de ontwikkeling van het JI-project en verbindt zichzelf ertoe om de steun te geven die nodig is bij de toekomstige bepaling, verificatie en transfer van de ERU's.

5. verklaar ik dat indien de resultaten van de beoordeling en besprekingen zoals hierboven vermeld positief zijn, [land] zal overwegen om formele goedkeuring te geven aan het JI-project dat zorgt voor de transfer van ERU's op rekening van de Vlaamse regering.

[Naam van ondertekenende partij]

[Plaats] [Datum]

Bijlage 4 : Letter of Approval voor CDM

De ondergetekende, als wettelijke en gevolmachtigde vertegenwoordiger van <naam land /staat>, [Preambules, referenties, politieke verklaringen.]

met betrekking tot :

nummer van het voorstel. <nummer van het voorstel aangegeven door onderneming > ,

genaamd <naam voorstel>, in wat volgt het CDM-project' genoemd,

gelokaliseerd <locatie>

<alle andere informatie die nodig is om het project te identificeren >

door <naam indiener >, in wat volgt contractor' genoemd,

gedateerd <datum voorstel > ,

verklaart dat :

1. <gastland > zijn nationale verplichtingen nagekomen is om een Partij van het Kyotoprotocol te worden.

2. <gastland > het CDM-project erkent als een Clean Development Mechanism-project overeenkomstig artikel 12 van het Kyotoprotocol en de beslissingen die daaraan ten grondslag liggen.

3. <gastland > bevestigt dat het CDM-project bijdraagt tot de verwezenlijking van de doelstellingen van het land inzake duurzame ontwikkeling.

4. <gastland> de contractor en elke toekomstige eigenaar van het CDM-project het recht geeft om CER's te genereren door verwezenlijking en uitwerking van het CDM-project, overeenkomstig artikel 12 van het Kyotoprotocol.

5. <gastland> de transfer <bedrag, percentage> aanvaardt van geverifieerde CER's, die gegeneerd worden via het CDM-project, naar de Vlaamse Regering gedurende de kredietperiode van het CDM-project <jaar. - jaar.>, door uitgifte van CER's door het CDM-register onder de CDM Executive Board, zie FCCC/CP//CRP.11, Bijlage bij Beslissing -/CMP.1 (artikel 12), Deel J) of via enig ander mechanisme dat aanvaard wordt door COP/MOP.

6. De transfer van CER's onafhankelijk is van enige wettelijke of andere transfer van het CDM-project aan derden.

7. Indien het Kyotoprotocol niet in werking treedt, <gastland> en het Vlaamse Gewest de transfer naar het Vlaamse Gewest beschouwen als een transfer van broeikasgasemissiereducties op bilaterale basis.

8. Indien middelen van de overheid worden gebruikt voor het voorgestelde project :<gastland> geeft de contractor en elke andere eigenaar van het CDM-project de toestemming om eventueel overheidsmiddelen te gebruiken die ter beschikking worden gesteld door een Annex 1-land voor het CDM-project.

9. In geval van een overdracht van geverifieerde emissiekredieten, resulterend uit een CDM-project tussen een gastland dat deelneemt aan het Europese emissiehandelsstelsel en de Europese lidstaten Malta of Cyprus, verklaart [gastland] met deze overdracht akkoord te gaan onder de voorwaarde dat wordt voldaan aan de EG Richtlijn 2003/87/EC met inbegrip van de EG Richtlijn 2004/101/EG.

Opgemaakt <datum>, <stad, land>

Handtekening

Voor het gastland :

Volledige naam land :

Naam :

Functie :

Datum :

Handtekening :

Bijlage 5 : Letter of Approval voor JI

De ondergetekende, als wettelijke en gevolmachtigde vertegenwoordiger van [gastland], met betrekking tot :

voorstel [naam van het voorstel], in wat volgt het JI-project' genoemd, gelokaliseerd [locatie] [alle andere informatie die nodig is om het project te identificeren] door [naam indiener], in wat volgt de contractor' genoemd, gedateerd [datum voorstel], verklaart dat :

1 [Het gastland] zijn nationale verplichtingen nagekomen is om een Partij van het Kyoto-protocol te worden.

2 [Het gastland] het JI-project erkent als een Joint Implementation-project overeenkomstig artikel 6 van het Kyoto-protocol en de beslissingen die daaraan ten grondslag liggen.

3 [Het gastland] de contractor en elke toekomstige eigenaar van het JI-project het recht geeft om aanspraken op ERU's te genereren door verwezenlijking van het JI-project, overeenkomstig artikel 6 van het Kyoto-protocol.

4 [Het gastland] de transfer aanvaardt van [bedrag, percentage] van geverifieerde ERU's, die gegenereerd worden via het JI-project, naar de Vlaamse Regering gedurende de kredietperiode van het JI-project [jaar - jaar], via de transfer van ERU's door [het gastland] of via enig ander mechanisme dat wordt geaccepteerd door COP/MOP.

5 De transfer van ERU's onafhankelijk is van enige wettelijke of andere transfer van het JI-project aan derden.⁶

Indien het Kyoto-protocol niet in kracht treedt, [het gastland] en het Vlaams Gewest de transfer naar [het investerend land] beschouwen als een transfer van broeikasgasemissiereducties op bilaterale basis.

7 In geval van een overdracht van geverifieerde ERU's resulterend uit een JI-project tussen twee deelnemers aan het EU emissiehandelssysteem, verklaart [gastland] met deze overdracht akkoord te gaan onder de voorwaarde dat wordt voldaan aan de EG Richtlijn 2003/87/EG met inbegrip van de EG Richtlijn 2004/101/EG.

Opgemaakt [datum], [stad, land]

Handtekening

Voor [het gastland] :

Naam :

Functie :

Handtekening :

Bijlage 6 : Analyse ecologische en socio-economische impact

6.1. Ecologische effecten van het project tijdens de opbouw

Het volgende hoofdstuk beschrijft de milieu-effecten van de projectactiviteit gedurende de opbouwfase. Belangrijke effecten op **water** en **lucht**, rekening houdend met **afval** en **lawaaï**, moeten in detail worden beschreven alsook de verlagingsmaatregelen die werden genomen. De relevante regelgeving (nationale wetten, richtlijnen enz.) moet worden nageleefd. Indien die niet bestaat of niet van toepassing is, moet rekening worden gehouden met de huidige nationale technologische praktijk/normen. Gelieve eveneens in detail te beschrijven indien uw projectactiviteit verder gaat dan die minimale vereisten.

| Milieu-effecten tijdens opbouw : |
|---|
| Milieu-effect(en) : |
| Verlagingsmaatregelen : |
| Naleven van relevante regelgeving/nationale technologische normen |
| Relevante regelgeving : |
| (Vermeld waar en hoe ze beschikbaar is.) |
| Nationale technologische praktijk/norm : |
| (Vermeld referenties.) |
| Gaat het project verder dan die minimale vereisten ? |
| Neen |
| Ja : |

Maak de tabel groter indien nodig.

6.2. Ecologische effecten tijdens de duur van het project

Het volgende hoofdstuk gaat dieper in op de milieu-effecten van de projectactiviteit tijdens de duur van het project. Belangrijke effecten op water en lucht, rekening houdend met bodemgebruik, biodiversiteit en afval, moeten gedetailleerd worden beschreven alsook de verlagingsmaatregelen die werden genomen. De relevante regelgeving (nationale wetten, richtlijnen enz.) moet worden nageleefd. Indien die niet bestaat of niet van toepassing is, moet men rekening houden met de huidige nationale technologische praktijk/normen. Gelieve eveneens in detail te beschrijven indien uw projectactiviteit verder gaat dan die minimale vereisten of andere positieve effecten heeft.

| Milieu-effecten tijdens de duur van het project |
|---|
| A. Effecten op het medium water (b.v. onttrekken van grond- of oppervlaktewater, vervuiling van oppervlaktewater, vorming van afvalwater enz.) |
| <input type="checkbox"/> Niet aanwezig <input type="checkbox"/> Negatief effect (negatieve effecten) (geef de volgende informatie voor vastgestelde negatieve milieu-effecten) : Beschrijf milieu-effect : Afwijking van baseline : <input type="checkbox"/> beperkt <input type="checkbox"/> aanzienlijk Verlagingsmaatregelen die zullen worden genomen : Naleven van relevante regelgeving/nationale technologische normen : <input type="radio"/> Relevante regelgeving : (Vermelden waar en hoe ze beschikbaar is.) <input type="radio"/> Nationale technologische praktijk/norm : (Vermeld referenties.) Gaat het project verder dan die minimale vereisten? <input type="checkbox"/> Neen <input type="checkbox"/> Ja : (Motiveer) <input type="checkbox"/> Positief effect (positieve effecten) (geef de volgende informatie voor vastgestelde positieve milieu-effecten) : Beschrijf milieu-effect : Afwijking van baseline : <input type="checkbox"/> beperkt <input type="checkbox"/> aanzienlijk |
| B. Effecten op het medium lucht (b.v. hoeveelheid uitgestoten emissies, samenstelling van emissies enz.) |
| <input type="checkbox"/> Niet aanwezig <input type="checkbox"/> Negatief effect (negatieve effecten) (geef de volgende informatie voor vastgestelde negatieve milieu-effecten) : Beschrijf milieu-effect : Afwijking van baseline : <input type="checkbox"/> beperkt <input type="checkbox"/> aanzienlijk Verlagingsmaatregelen die zullen worden genomen : Naleven van relevante regelgeving/nationale technologische normen : <input type="radio"/> Relevante regelgeving : (Vermelden waar en hoe ze beschikbaar is.) <input type="radio"/> Nationale technologische praktijk/norm : (Vermeld referenties.) Gaat het project verder dan die minimale vereisten? <input type="checkbox"/> Neen <input type="checkbox"/> Ja : (Motiveer) <input type="checkbox"/> Positief effect (positieve effecten) (geef de volgende informatie voor vastgestelde positieve milieu-effecten) : Beschrijf milieu-effect : Afwijking van baseline : <input type="checkbox"/> beperkt <input type="checkbox"/> aanzienlijk |

C. Effecten op bodemgebruik (b.v. erosie, grondverschuiving enz.) en toestand van de bodem
Project bodemgebruik (m2) :

- Niet aanwezig
- Negatief effect (negatieve effecten) (geef de volgende informatie voor vastgestelde negatieve milieu-effecten) :
Beschrijf milieu-effect :
Afwijking van baseline : beperkt aanzienlijk
Verlagingsmaatregelen die zullen worden genomen :
Naleven van relevante regelgeving/nationale technologische normen :
 Relevante regelgeving : (Vermelden waar en hoe ze beschikbaar is.)
 Nationale technologische praktijk/norm : (Vermeld referenties.)
 Gaat het project verder dan die minimale vereisten ?
 Neen
 Ja : (Motiveer)
- Positief effect (positieve effecten) (geef de volgende informatie voor vastgestelde positieve milieu-effecten) :
Beschrijf milieu-effect :
Afwijking van baseline : beperkt aanzienlijk

D. Effecten op biodiversiteit (is het project gesitueerd in een beschermde zone ? Zijn er bepaalde fauna/florasorten die vermeld staan op Rode Lijsten aanwezig op de locatie van het project ? (2), enz.)

- Niet aanwezig
- Negatief effect (negatieve effecten) (geef de volgende informatie voor vastgestelde negatieve milieu-effecten) :
Beschrijf milieu-effect :
Afwijking van baseline : beperkt aanzienlijk
Verlagingsmaatregelen die zullen worden genomen :
Naleven van relevante regelgeving/nationale technologische normen :
 Relevante regelgeving : (Vermelden waar en hoe ze beschikbaar is.)
 Nationale technologische praktijk/norm : (Vermeld referenties.)
 Gaat het project verder dan die minimale vereisten ?
 Neen
 Ja : (Motiveer)
- Positief effect (positieve effecten) (geef de volgende informatie voor vastgestelde positieve milieu-effecten) :
Beschrijf milieu-effect :
Afwijking van baseline : beperkt aanzienlijk

E. Afval (b.v. totale hoeveelheid gegenereerd afval, totale hoeveelheid gegenereerd gevaarlijk afval, samenstelling van afval, behandeling van gevaarlijk/ongevaarlijk afval enz.)

- Niet aanwezig
- Negatief effect (negatieve effecten) (geef de volgende informatie voor vastgestelde negatieve milieu-effecten) :
Beschrijf milieu-effect :
Afwijking van baseline : beperkt aanzienlijk
Verlagingsmaatregelen die zullen worden genomen :
Naleven van relevante regelgeving/nationale technologische normen :
 Relevante regelgeving : (Vermelden waar en hoe ze beschikbaar is.)
 Nationale technologische praktijk/norm : (Vermeld referenties.)
 Gaat het project verder dan die minimale vereisten ?
 Neen
 Ja : (Motiveer)
- Positief effect (positieve effecten) (geef de volgende informatie voor vastgestelde positieve milieu-effecten) :
Beschrijf milieu-effect :
Afwijking van baseline : beperkt aanzienlijk

6.3. Socio-economische aspecten

| |
|---|
| Socio-economische aspecten van het project |
| A. Uitroeiing van armoede |
| Hoe en in welke mate draagt het project bij tot economische groei in het gastland? (CDM) <i>Geef schattingen van de toegevoegde waarde van het project en cijfers van het huidige BNP van het gastland.</i> |
| Bestaat er enige mogelijke concurrentie tussen het project en de productiesector in het gastland? Storen subsidies voor het project de concurrentiepositie van het gastland? (CDM) |
| Netto creatie van nieuwe jobs door het project, vergeleken met de « business as usual »-situatie : (CDM en JI) : Aantal rechtstreeks gecreëerde jobs : Aantal onrechtstreeks gecreëerde jobs : Aantal hooggekwalificeerde jobs : Aantal laaggekwalificeerde jobs : Langetermijncontracten : Tijdelijke contracten : |
| B. Sociale situatie, cultureel bewustzijn |
| Beperkt het project de fysieke of de facto toegang door autochtone of lokale gebruikers tot natuurlijke hulpbronnen (b.v. water) ? (CDM) |
| Hoe zullen mogelijke negatieve socio-economische of culturele effecten (nieuwe vestiging, toegang tot hulpbronnen, conflict gebruikersgroepen enz.) worden weggewerkt? (CDM) |
| Sociale zekerheid van personeel (Beschrijving van diensten in vergelijking met lokale normen (gezondheidsverzekering, ongevallenverzekering, andere sociale diensten) (JI en CDM) |
| C. Geef een beschrijving van andere socio-economische of culturele effecten van het project : |
| Indien er een negatief socio-economisch of cultureel effect is, geef eveneens een beschrijving van eventuele verlagingsmaatregelen genomen door de projectontwikkelaar. |

Bijlage 7 : Emissiereductieoptieovereenkomst betrekking hebbend op een JI/CDM-project

tussen

Het Vlaamse Gewest

en

[PROJECTONTWIKKELAAR]

en/of

[PROJECTEIGENAAR]

PARTIJEN :

(1) [NAAM VAN PROJECTONTWIKKELAAR], statutair gevestigd te [VESTIGINGSPLAATS], met kantooradres [KANTOORADRES], te dezer zake rechtsgeldig vertegenwoordigd door de heer / Mevr. [NAAM], [FUNCTIE] hierna te noemen : "PROJECTONTWIKKELAAR »;

en/of

(2) [NAAM VAN PROJECTEIGENAAR], statutair gevestigd te [VESTIGINGSPLAATS], met kantooradres [KANTOORADRES], te dezer zake rechtsgeldig vertegenwoordigd door de heer / Mevr. [NAAM], [FUNCTIE] hierna te noemen : "PROJECTEIGENAAR »;

en

(3) Het Vlaamse Gewest, te dezer zake vertegenwoordigd door en handelend via het Ministerie van de Vlaamse Gemeenschap, [Administratie], te dezer zake rechtsgeldig vertegenwoordigd door de heer/ Mevr. [NAAM], [FUNCTIE], hierna te noemen : 'Het Vlaamse Gewest';

hierna individueel aan te duiden als 'Partij' en gezamenlijk als 'Partijen';

Onder verwijzing naar de Project Concept Nota ('PCN') en bijbehorende documentatie ingediend door de Projectontwikkelaar en/of Projecteigenaar bij Het Vlaamse Gewest met referentie [DATUM] onder de op [DATUM] door Het Vlaamse Gewest gepubliceerde oproep om projectvoorstellen in te dienen voor de implementatie van JI- en CDM-projecten (hierna te noemen : 'de Oproep'), hierna aangeduid als : 'het Project', hebben Partijen overeenstemming bereikt over de voorwaarden van een optieovereenkomst, waarbij Het Vlaamse Gewest een koopoptie verkrijgt op de Emissiekredieten welke resulteren uit het Project;

IN AANMERKING NEMENDE DAT :

- België heeft het Kyoto-protocol geratificeerd en is tezamen met haar Gewesten thans actief om te voldoen aan de vereisten gesteld aan Kyoto-protocol artikel 6 en 12 projecten, welke voortvloeien uit de Marrakesh akkoorden (UNFCCC/CoP7);

- Het Vlaamse Gewest heeft in dat kader de Oproep geplaatst, waarop de door haar opgestelde Referentietermen en bijbehorende bijlagen van overeenkomstige toepassing zijn;

- de Projectontwikkelaar en/of Projecteigenaar heeft middels de indiening van een PCN en bijbehorende documentatie onder deze Oproep aangegeven het Project te willen ontwikkelen en uit te voeren teneinde Emissiereducties te realiseren;

- de Projectontwikkelaar en/of Projecteigenaar heeft zich daarmee bereid verklaard de uit het Project voortvloeiende Emissiekredieten aan Het Vlaamse Gewest te willen verkopen;

- Het Vlaamse Gewest heeft recentelijk het door de Projectontwikkelaar en/of Projecteigenaar ingediende Project ten eerste male positief geëvalueerd en wenst de Projectontwikkelaar en/of Projecteigenaar thans in de gelegenheid te stellen het Project nader te ontwikkelen en realiseren;

- Partijen zijn daarbij op voorhand overeengekomen dat Het Vlaamse Gewest onder de in deze optieovereenkomst en bijbehorende bijlagen gestelde voorwaarden (hierna te noemen : 'de Optieovereenkomst') een optierecht verkrijgt ter zake van de koop van de Emissiekredieten voortvloeiende uit het Project.

KOMEN ALS VOLGT OVEREEN :

1. Definities :

Behoudens indien de context van deze Optieovereenkomst anders aangeeft, hebben de met een hoofdletter aangeduide woorden de betekenis zoals vermeld in de verklarende woordenlijst welke is opgenomen in de Referentietermen (Bijlage 1 van deze Optieovereenkomst).

2. Bijlagen

2.1 Alle in deze Optieovereenkomst genoemde en/of aan deze Optieovereenkomst gehechte bijlagen vormen een integraal onderdeel van deze Optieovereenkomst. De volgende documenten zullen als bijlage bij dit contract worden gevoegd :

Bijlage 1) Referentietermen (inclusief verklarende woordenlijst, stappenplan en alle bijbehorende bijlagen), hierna te noemen : 'de Referentietermen';

Bijlage 2) de standaard Emissie Reductie Aankoop Overeenkomst van toepassing op de koop van Emissiekredieten door Het Vlaamse Gewest, hierna te noemen : 'ERAO';

Bijlage 3) de Project Concept Nota zoals ingediend door de Projectontwikkelaar [REFERENTIE EN DATUM VAN HET VOORSTEL];

Bijlage 4) een schriftelijke overeenkomst tussen projecteigenaar en projectontwikkelaar waarin de eigendom van de Emissiekredieten, welke resulteren uit het project door de projecteigenaar onvoorwaardelijk en onbezwaard wordt overgedragen aan de projectontwikkelaar en een onherroepelijke en onvoorwaardelijke schriftelijke volmacht tussen de projectontwikkelaar en de projecteigenaar dat aantoonst dat de projectontwikkelaar ter zake bevoegd is de projecteigenaar te vertegenwoordigen en het contract te ondertekenen (indien projecteigenaar en projectontwikkelaar verschillende partijen zijn waarbij enkel de projectontwikkelaar contractpartij zal zijn van de Vlaamse overheid)

Bijlage 5) een verklaring op erewoord in verband met de betaling van RSZ en van (in) directe belastingen door de Projectontwikkelaar en Projecteigenaar;

Bijlage 6) de meest recente jaarrekening(en) en balans van de Projectontwikkelaar en Projecteigenaar;

Bijlage 7) interesseverklaring(en) voor de gezamenlijke uitvoering van een Project onder de Oproep van Projectontwikkelaar en Projecteigenaar.

Bijlage 8) referenties die de ervaring van de Projectontwikkelaar met de projectactiviteit aantonen;

Bijlage 9) documenten welke aangeven in welke mate het Project al de goedkeuring heeft van het Gastland;

Bijlage 10) documenten welke de financieringsbronnen van het Project aangeven en een rentabiliteitsanalyse van het Project tonen.

Bijlage 11) Verklaring op eer van de projectontwikkelaar en/of projecteigenaar dat hij in de afgelopen 3 jaar niet meer dan 100.000 euro overheidssteun heeft ontvangen in het kader van de Europese de minimis' regeling.

2.2. In geval van tegenstrijdigheid tussen de bepalingen van deze Optieovereenkomst en een van deze Bijlagen, prevaleert het bepaalde in deze Optieovereenkomst.

2.3 In geval van tegenstrijdigheid tussen deze Bijlagen, prevaleert de Bijlage met het laagste nummer.

3. Optierecht

3.1 De Projectontwikkelaar en/of Projecteigenaar verleent hierbij en Het Vlaamse Gewest verkrijgt hierbij een onherroepelijk en exclusief recht om, binnen een termijn van negen maanden na datum van ondertekening van deze Optieovereenkomst door beide Partijen, alle Emissiekredieten te kopen, welke resulteren uit het Project.

3.2 De Projectontwikkelaar en/of Projecteigenaar verplicht zich om, binnen een termijn van zes maanden na datum van ondertekening van deze Optieovereenkomst door beide Partijen, alle gegevens en documentatie benodigd voor de definitieve beoordeling van het Project door Het Vlaamse Gewest, zoals vermeld in de Referentietermen, in te dienen bij Het Vlaams Gewest :

3.3 Indien Het Vlaamse Gewest na de definitieve beoordeling van het Project van het hiervoor bedoelde optierecht (al dan niet ten dele) gebruik wenst te maken, zal zij de Projectontwikkelaar en/of Projecteigenaar hierover, binnen de voornoemde termijn van negen maanden na datum van ondertekening van deze Optieovereenkomst door beide Partijen, schriftelijk en aangetekend berichten.

3.4 Met betrekking tot de uit hoofde van de hiervoor bedoelde optie eventueel voortvloeiende koopovereenkomst zullen de navolgende voorwaarden van toepassing zijn :

- voor de Emissiekredieten welke krachtens de PCN onder het Project zullen worden gerealiseerd geldt ten hoogste de prijs zoals vermeld in deze PCN, zijnde Euro [PRIJS] per [EENHEID];

- de voorwaarden zoals opgenomen in de standaard ERAO (Bijlage 3 van deze Optieovereenkomst).

4. Informatie

4.1 De Projectontwikkelaar en/of Projecteigenaar verklaart aan Het Vlaamse Gewest te hebben verschaft en Het Vlaamse Gewest verklaart ter eerste evaluatie van het Project te hebben ontvangen van de gegevens en documenten als opgenomen in Bijlage 3 t/m 9 van deze Optieovereenkomst, welke ten grondslag liggen aan de eerste beoordeling van het Project en de totstandkoming van deze Optieovereenkomst.

4.2 De Projectontwikkelaar en/of Projecteigenaar zal zich bij de uitvoering van deze Optieovereenkomst en de nadere ontwikkeling en realisatie van het Project naar beste vermogen inspannen en de juistheid en geschiktheid van de aan Het Vlaamse Gewest te verschaffen informatie bevorderen en onverwijld enige fout die haar daarin ter kennis is gekomen herstellen.

5. Aansprakelijkheid

5.1 Het Vlaamse Gewest is nimmer aansprakelijk voor de door de Projectontwikkelaar en/of haar projectpartners-gemaakte kosten, geleden (in-)directe schade, verlies en/of gederfde winst betrekking hebbend op de uitvoering van deze Optieovereenkomst. Zonder gehouden te zijn tot enige vorm van vergoeding is Het Vlaamse Gewest dan ook gerechtigd haar optierecht zoals bedoeld in artikel 3.1 van deze Optieovereenkomst om haar motiverende redenen niet uit te oefenen.

6. Overige bepalingen

6.1 Deze Optieovereenkomst bevat de volledige overeenkomst tussen Partijen met betrekking tot de nadere ontwikkeling en realisatie van het Project en het optierecht als bedoeld in artikel 3.1 en treedt in de plaats van alle voorafgaande of samenvallende mondelinge of schriftelijke overeenkomsten, behalve voorzover in deze Optieovereenkomst anders uitdrukkelijk is vermeld.

6.2 Indien enige bepaling in deze Optieovereenkomst naar het oordeel van de bevoegde rechter of instantie nietig, onverbindend, ongeldig of onuitvoerbaar is, zullen de overige bepalingen van de Optieovereenkomst volledig van kracht blijven. Partijen zullen dan trachten tot overeenstemming te komen over een alternatieve bepaling, die qua doel en strekking zo min mogelijk afwijkt van de betreffende bepaling.

6.3 De Projectontwikkelaar en/of Projecteigenaar kan haar rechten en/of verplichtingen krachtens deze Optieovereenkomst slechts geheel of gedeeltelijk overdragen na voorafgaande schriftelijke toestemming van Het Vlaamse Gewest.

7. Geheimhouding

[In overleg kan desgewenst een geheimhoudingsbepaling worden opgenomen.]

8. Duur

8.1 Deze Optieovereenkomst treedt in werking op de datum van ondertekening door Partijen en eindigt van rechtswege (zonder voorafgaande opzegging) :

a) indien Het Vlaamse Gewest het onder artikel 3.1. van deze Optieovereenkomst geldende optierecht niet uitoefent :

onmiddellijk na het verstrijken van de termijn van negen maanden, zoals bedoeld in dit artikel 3.1 van deze Optieovereenkomst; of

b) indien het Vlaamse Gewest middels schriftelijke en aangetekende kennisgeving krachtens artikel 3.3 van deze Optieovereenkomst heeft aangegeven gebruik te maken van haar optierecht :

terstond na ondertekening van de betreffende ERAO door Partijen.

9. Geschillenbeslechting en toepasselijk recht

Deze Overeenkomst en alle rechten en plichten van partijen worden geregeerd door en uitgelegd overeenkomstig het Belgisch Recht. Partijen zullen als gevolg van deze Overeenkomst ontstane geschillen dan wel geschillen voortvloeiende uit nadere overeenkomsten die daarvan het gevolg mochten zijn voorleggen aan de bevoegde rechter te Brussel.

Aldus overeengekomen en in drievoud opgemaakt en ondertekend te Brussel, op [DATUM]

NAMENS HET VLAAMS GEWEST,

[NAAM VAN PROJECTONTWIKKELAAR]

[NAAM]

[NAAM]

[FUNCTIE]

[FUNCTIE]

EN/OF

[NAAM VAN PROJECTEIGENAAR]

[NAAM]

[FUNCTIE]

BIJLAGEN :

Bijlage 1) Referentietermen voor indieners van CDM- en JI-projecten in het kader van een oproep van het Vlaams gewest gericht op de aankoop van emissiekredieten van projectontwikkelaars en/of projecteigenaars (inclusief verklarende woordenlijst, stappenplan en alle bijbehorende bijlagen);

Bijlage 2) de standaard EmissieReductiesAankoopOvereenkomst van toepassing op de koop van EmissieReducties door Het Vlaamse Gewest;

Bijlage 3) de ProjectConceptNota zoals ingediend door de Projectontwikkelaar;

Bijlage 4) een schriftelijke overeenkomst tussen projecteigenaar en projectontwikkelaar waarin de eigendom van de Emissiekredieten, welke resulteren uit het project door de projecteigenaar onvoorwaardelijk en onbezwaard wordt overgedragen aan de projectontwikkelaar en een onherroepelijke en onvoorwaardelijke schriftelijke volmacht tussen de projectontwikkelaar en de projecteigenaar dat aantoont dat de projectontwikkelaar ter zake bevoegd is de projecteigenaar te vertegenwoordigen en het contract te ondertekenen (indien projecteigenaar en projectontwikkelaar verschillende partijen zijn waarbij enkel de projectontwikkelaar contractpartij zal zijn van de Vlaamse overheid)

Bijlage 5) een verklaring op erewoord in verband met de betaling van RSZ en van (in) directe belastingen door de Projectontwikkelaar en Projecteigenaar;

Bijlage 6) de meest recente jaarrekening en balans van de Projectontwikkelaar en Projecteigenaar;

Bijlage 7) interesseverklaring(en) voor de gezamenlijke uitvoering van een Project onder de Oproep van de Projectontwikkelaar en Projecteigenaar.

Bijlage 8) referenties die de ervaring van de Projectontwikkelaar met de projectactiviteit aantonen;

Bijlage 9) documenten welke aangeven in welke mate het Project al de goedkeuring heeft van het Gastland;

Bijlage 10) documenten welke de financieringsbronnen van het Project aangeven en een rendabiliteitsanalyse van het Project tonen.

Bijlage 11) Verklaring op eer van de projectontwikkelaar en/of projecteigenaar dat hij in de afgelopen 3 jaar niet meer dan 100.000 euro overheidssteun heeft ontvangen in het kader van de Europese de minimis' regeling.

Verklarende Woordenlijst

| | |
|---|---|
| AA | Assigned Amount of Toegewezen Hoeveelheid. Het zijn de gekwantificeerde verbintenissen van de Partijen inzake nationale broeikasgasemissies opgenomen in Artikel 17 van het Kyoto-protocol. Elk land, vermeld in bijlage B van het Protocol, wordt immers een hoeveelheid broeikasgasemissies toegekend, uitgedrukt in koolstofdioxide-equivalenten, die in de eerste verbintenissenperiode 2008-2012 niet overschreden mag worden. |
| AAU | Assigned Amount Unit. Dit is de terminologie gebruikt voor een toegekende verhandelbare kwantiteitseenheid voor de in Annex A van het Kyoto-protocol vermelde zes broeikasgassen, welke kunnen worden overgedragen krachtens artikel 17 van het Kyoto-protocol. |
| Adaptatiefonds | Fonds voor de financiering van concrete adaptatieprojecten van ontwikkelingslanden. Dit fonds werd gecreëerd in het kader van het Bonn-akkoord. |
| Andere projectpartner | rechtspersoon welke op verbindende wijze in het project deelneemt, een essentiële rol speelt bij het welslagen van het JI/CDM-project, en daartoe met de projectontwikkelaar en/of projecteigenaar een overeenkomst heeft getekend en in het project niet kan aangeduid worden als projectontwikkelaar, projecteigenaar, mede-investeerder of onderaannemer. Toelichting : Andere projectpartners kunnen bijvoorbeeld zijn : een projectadviseur, een afnemer van elektriciteit of andere producten, eigenaar van het terrein waarop het project wordt geïmplementeerd enzovoorts. |
| Annex 1-landen | Geïndustrialiseerde landen en landen met een overgangseconomie (36) opgelijst in annex 1 van het UNFCCC. |
| Annex B-landen | Geïndustrialiseerde landen en landen met een overgangseconomie (39) opgelijst in annex B van het Kyoto-protocol. Deze landen hebben zich ertoe verbonden om hun broeikasgasemissies in de periode 2008-2012 te controleren. |
| BAU (Business as Usual)-scenario of referentiescenario | Scenario dat zich zou voordoen in afwezigheid van het project |
| CDM | Clean Development Mechanism of Proper ontwikkelingsmechanisme. Dit mechanisme (vastgesteld door artikel 12 van het Protocol van Kyoto) stelt de de niet-annex-1-landen (ontwikkelingslanden) in staat om gecertificeerde emissiereductie-eenheden (CER's) in de vorm van emissiekredieten over te dragen aan annex-1-landen, die in deze landen broeikasgasemissiereductieprojecten hebben gefinancierd. |
| CDM EB | Clean Development Mechanism Executive Board. Deze superviseert de ontwikkeling van CDM-projecten onder toezicht van de CoP. Werkt de procedures en modaliteiten voor CDM verder uit. |
| CER | Gecertificeerde emissiereductie Dit is de terminologie die gebruikt wordt voor de emissiekredieten gegenereerd via CDM |

| | |
|---|---|
| Certificatie | de schriftelijke bevestiging door een operationele entiteit dat het project binnen een bepaald tijdsinterval de geverifieerde broeikasgasemissiereducties heeft gerealiseerd in overeenstemming met alle relevante randvoorwaarden. |
| Conceptnota | Geresumeerde projectinformatie, die aan de basis ligt van de preselectie van projecten |
| CoP | Conference of Parties. Conferentie der Partijen. Deze werd ingesteld door het Raamverdrag inzake Klimaatverandering (artikel 7) als hoogste orgaan bij dat Verdrag. Zij maakt regelmatig de balans op over de staat van vordering van het Verdrag en neemt besluiten die nodig zijn om de effectieve toepassing ervan te bevorderen. |
| Determinatie | Doorlichting van de projectactiviteit door een Onafhankelijke entiteit en screening van het project ten opzichte van de randvoorwaarden voor JI |
| Emissiekrediet | alle (claims op) rechten, eenheden, kredieten of andere voordelen, welke (kunnen) ontstaan als gevolg van de door uitvoering van een CDM- of JI-Project ontstane Emissiereducties, waaronder zonder limiterend te zijn ERUs en CERs. |
| Emissiereductie | alle gemonitorde emissiereducties van de in Annex A van het Kyotoprotocol vermelde zes broeikasgassen (Kooldioxide, Methaan, Distikstofoxyde, onvolledig gehalogeneerde fluorokoolwaterstoffen, Perfluorkoolwaterstoffen en Zwavelhexafluoride) welke resulteren uit een Project. |
| ERAO | EmissieReductieAankoopOvereenkomst. Omvat de standaardvoorwaarden waaronder het Vlaamse Gewest Emissiekredieten verwerft van Projectontwikkelaars en/of project-eigenaars. |
| ERU | Emissiereductie-eenheid Dit is de terminologie die gebruikt wordt voor de Emissiekredieten gegenereerd via JI |
| EUA | EU Allowance. De door een EU-lidstaat aan een gebruiker van een installatie, welke onder de strekking van de Richtlijn Emissiehandel 2003/87/EC valt, toegewezen verhandelbare rechten om een ton CO ₂ -equivalent gedurende een bepaalde periode uit te stoten. |
| Flexibiliteitsmechanismen | Deze door het Kyotoprotocol voorziene mechanismen geven aan landen met dwingende begrenzings- of beperkingsdoelstellingen voor broeikasgassen een zekere mate van flexibiliteit om die doelstellingen te bereiken. Ze stellen deze landen in staat om samen te werken met andere landen door de onderlinge uitwisseling van emissierechten (AAU's) of emissiekredieten (ERU's of CER's). Deze geografische flexibiliteitsmechanismen maken het voorwerp uit van artikelen 6, 12 en 17 van het Kyotoprotocol: de (internationale) handel in Emissiekredieten, de gezamenlijke uitvoering en het proper ontwikkelingsmechanisme. |
| Gastland | Land waarin het project wordt uitgevoerd |
| GWP | Global Warming Potential = het aardopwarmingsvermogen. Deze factor duidt de potentiële bijdrage aan van 1 ton van een broeikasgas tot de toename van het broeikasgaseffect, in vergelijking met 1 ton CO ₂ . |
| JI | Joint implementation of Gezamenlijke uitvoering. Volgens dit mechanisme, vastgesteld door artikel 6 van het Kyotoprotocol, kan een land van bijlage I dat een project financiert waardoor de broeikasgasemissies in een ander ontwikkeld land worden verminderd, als compensatie voor deze financiering kredieten krijgen in de vorm van emissiereductie-eenheden (ERU's). De ERU's worden opgeteld bij de emissiequota van het investerende land en afgetrokken van de quota van het Gastland van het Project. Het land dat het Project financiert moet dus zijn eigen broeikasgasemissies in mindere mate verlagen dan zonder die kredieten. Dit mechanisme mag enkel worden gebruikt als aanvulling op binnenlandse maatregelen. |
| Kredietperiode | de vastgelegde periode waarin een specifiek Project Emissiekredieten kan genereren en waarin geen aanpassingen zullen gebeuren aan de emissies in het referentiescenario |
| Marrakeshakoorden | Document dat de beslissingen en acties van de zevende vergadering van de CoP beschrijft |
| Mede-investeerder (MI) | rechtspersoon die financiële verplichtingen aangaat met de projectontwikkelaar en/of -projecteigenaar inzake het project. |
| Onafhankelijke entiteit | Een legale entiteit die door de JI Supervisory Committee geaccrediteerd is om determinatie en verificatie van second-track-JI-projecten uit te voeren |
| Onderaannemer (OA) | Een leverancier van diensten en/of goederen ten behoeve van het JI/CDM project. |
| Operationele entiteit | Een legale entiteit die door de CDM Executive Board geaccrediteerd is om validatie, verificatie en certificatie van CDM-projecten uit te voeren |
| Opvolgingsplan (Monitoring plan) | Plan dat beschrijft hoe de broeikasgasemissies in de looptijd van het project zullen worden opgevolgd. Het maakt deel uit van het PDD. |
| Partij van het Kyotoprotocol | Land dat het Kyotoprotocol geratificeerd heeft |

| | |
|--|--|
| PCN | Projectconceptnota. Projectdocumentatie die de Projectontwikkelaar ter eerste beoordeling dient voor te leggen aan het Vlaams Gewest. |
| PDD | Project Design Document. Projectdocumentatie die de Projectontwikkelaar ter validatie/determinatie moet voorleggen aan de Operationele/Onafhankelijke entiteit |
| Project | De projectactiviteit zoals omschreven in de PCN en het PDD. |
| Projectgebonden flexibiliteitsmechanismen | Mechanismen voor het verkrijgen van bijkomende emissiekredieten, verbonden aan een Project |
| Projectgrenzen | De grenzen, gesteld voor een bepaald Project, waarbinnen de effecten en de impact van het Project op de broeikasgasemissie in rekening wordt gebracht en gekwantificeerd |
| Projectontwikkelaar | rechtspersoon welke het JI/CDM-project indient, verantwoordelijk is voor de algehele implementatie van het JI-of CDM-project en instaat voor de overdracht van de emissiekredieten naar de Vlaamse overheid. |
| Projectpartner | een projectpartner is in het algemeen een organisatie welke op verbindende wijze, middels een overeenkomst, deelneemt in het project en een belangrijke rol speelt bij het welslagen van het JI/CDM-project. Binnen de projectpartners onderscheiden we de projecteigenaar, de projectontwikkelaar, de mede-investeerder(s), de onderaannemers en de andere projectpartners. |
| Projecteigenaar | rechtspersoon die eigenaar is van een project waaruit de emissiekredieten resulteren. De projecteigenaar zal (veelal) de eigenaar worden van de emissiekredieten en derhalve contractpartij zijn voor de Vlaamse overheid. |
| Putten | Zie sinks |
| Referentietermen | De referentievoorzwaarden welke van toepassing zijn op de betreffende oproep van het Vlaams Gewest om projectvoorstellen in te dienen voor de implementatie van JI- en CDM-projecten. |
| Referentiescenario | Het meest waarschijnlijke scenario dat zich zal voordoen in de afwezigheid van het CDM- of JI-project |
| Registratie | de formele aanvaarding door de CDM Executive Board van het project als CDM-activiteit |
| Sinks | Verwijst naar de verwijderingscapaciteit van broeikasgassen uit menselijke activiteiten gerelateerd aan bosbouwactiviteiten en aan bestemming(swijziging) van de bodem |
| UNFCCC | United Nations Framework Convention on Climate Change of Raamverdrag van de Verenigde Naties inzake Klimaatverandering. Het verdrag heeft tot doel de concentraties van broeikasgassen in de atmosfeer te stabiliseren op een niveau dat iedere gevaarlijke antropogene verstoring van het klimaat voorkomt. |
| Validatie | Doorlichting van de projectactiviteit door een onafhankelijke entiteit en screening van het Project ten opzichte van de randvoorwaarden voor CDM |
| VER (=optioneel) | Verified Emission Reduction. Alle (claims op) rechten, eenheden, kredieten of andere voordelen welke (kunnen) ontstaan als gevolg van de door uitvoering van een Project ontstane Emissiereducties in aanvulling op het van toepassing zijnde referentiescenario en geverifieerd door een onafhankelijke entiteit, met uitsluiting van ERU' s, CERs, RMU' s, AAU' s en EUA' s. |
| Verbintenissenperiode | Periode waarvoor de Annex B landen van het Kyotoprotocol zijn overeengekomen dat hun broeikasgasuitstoot de toegewezen hoeveelheid niet overschrijdt. De eerste verbintenissenperiode is 2008-2012. |
| Verificatie | Periodieke revisie en ex-post bepaling van de Emissie-reducties die door het Project worden tot stand gebracht. Dit gebeurt door een Onafhankelijke entiteit |
| Weglekeffect | De netto verandering van antropogene broeikasgasemissies die optreedt buiten de projectgrenzen, die meetbaar of berekenbaar is en die kan worden toegeschreven aan het Project |

Nota's

- (1) De Akkoorden van Marrakesh geven enkel aan dat voor JI de volgende informatie vervat moet zijn in het PDD :
- goedkeuring van het project door de betrokken partijen
 - informatie die aangeeft dat het project resulteert in een additionele emissiereductie
 - informatie die aangeeft dat het project een geschikt baseline- en opvolgingsplan heeft.

Verder moet de projectontwikkelaar de volgende informatie voorleggen aan een geaccrediteerde onafhankelijke entiteit voor de determinatie van de verkiesbaarheid van het project onder het JI-regime :

- informatie over de milieuimpact van het project

- projectbeschrijvingen en overzicht van de publieksconsultaties, die werden uitgevoerd in functie van de nationale wetgeving en de resultaten hiervan.

- (2) Voor informatie over dergelijke soorten, zie bijv. IUCN: Internationale Unie voor Natuurbehoud.