

N. 2002 — 1523

[C — 2002/35479]

**25 JANUARI 2002. — Besluit van de Vlaamse regering tot wijziging van het Vlaams personeelsstatuut van 24 november 1993, wat betreft de upgrading van niveau E naar D, het verlof voor opdracht, de invoering van de euro en andere dringende bepalingen**

De Vlaamse regering,

Gelet op de bijzondere wet van 8 augustus 1980 tot hervorming der instellingen, inzonderheid op artikel 87, § 3, gewijzigd bij de wet van 8 augustus 1988;

Gelet op het besluit van de Vlaamse regering van 24 november 1993 houdende organisatie van het ministerie van de Vlaamse Gemeenschap en de regeling van de rechtspositie van het personeel, zoals tot op heden gewijzigd;

Gelet op het akkoord van de federale minister, bevoegd voor de Pensioenen, gegeven op 29 augustus 2001;

Gelet op het advies van het college van secretarissen-generaal van het ministerie van de Vlaamse Gemeenschap, gegeven op 17 april 2001 en 10 mei 2001;

Gelet op het akkoord van de Vlaamse minister, bevoegd voor de Begroting, gegeven op 23 juli 2001;

Gelet op het protocol nr. 168.495 van 5 september 2001 van het Sectorcomité XVIII Vlaamse Gemeenschap - Vlaams Gewest;

Gelet op de beraadslaging van de Vlaamse regering op 14 september 2001, betreffende de aanvraag om advies bij de Raad van State binnen een maand;

Gelet op het advies van de Raad van State nr. 32.250/3, gegeven op 4 december 2001, met toepassing van artikel 84, eerste lid, 1°, van de gecoördineerde wetten op de Raad van State;

Op voorstel van de Vlaamse minister van Binnenlandse Aangelegenheden, Ambtenarenzaken en Buitenlands Beleid;

Na beraadslaging,

Besluit :

**Artikel 1.** In artikel II 34<sup>ter</sup> van het Vlaams personeelsstatuut van 24 november 1993, ingevoegd bij het besluit van de Vlaamse regering van 29 juni 1999, worden in het eerste lid de woorden "elk niveau, behalve van niveau E," vervangen door de woorden "de niveaus A, B, C en D,".

**Art. 2.** In artikel III 2 van hetzelfde statuut, gewijzigd bij het besluit van de Vlaamse regering van 14 april 2000, worden de volgende wijzigingen aangebracht :

1° in § 1 wordt het derde lid vervangen als volgt :

« Het is hem ook verboden feiten bekend waarvan de bekendmaking de concurrentiepositie van de organisatie waarin hij werkt kunnen schaden of waarvan de bekendmaking ervan een inbreuk is op de rechten en de vrijheden van de burger, in het bijzonder op het privé-leven, tenzij de betrokkene toestemming heeft verleend om op haar of hem betrekking hebbende gegevens openbaar te maken. »

2° § 2 wordt vervangen als volgt :

« § 2. De ambtenaar die in de uitoefening van zijn ambt nalatigheden, misbruiken of misdrijven vaststelt, brengt zijn hiërarchische meerdere hiervan onmiddellijk op de hoogte.

Indien hij op basis van gegronde redenen vermoedt of vaststelt dat zijn hiërarchische meerdere hem zal verbieden of verhinderen om deze onregelmatigheden bekend te maken, brengt hij rechtstreeks de entiteit Interne Audit en, in geval van misdrijven, de procureur des Konings van deze onregelmatigheden op de hoogte.

De ambtenaar kan, buiten de gevallen van kwade trouw, persoonlijk voordeel, foutieve of valse aangifte die een dienst of persoon schade toebrengen, niet onderworpen zijn aan een tuchtstraf of een andere vorm van openlijke of verdoken sanctie, om de enkele reden dat hij nalatigheden, misbruiken of misdrijven aangeeft of bekend maakt. »

**Art. 3.** In artikel V 8 van hetzelfde statuut, vervangen bij het besluit van de Vlaamse regering van 14 april 2000, worden in § 1 de woorden "niveau B, C, D of E," vervangen door de woorden "niveau B, C of D,".

**Art. 4.** In deel V, Titel 6, van hetzelfde statuut, wordt een artikel V 22<sup>bis</sup> ingevoegd, dat luidt als volgt :

« Art. V 22<sup>bis</sup>. In afwijking van artikel V 4 kan ook de ambtenaar die zich na 1 januari 2002 nog in niveau E bevindt, om persoonlijke of functionele redenen, op eigen verzoek, worden overgeplaatst naar een betrekking van een andere graad van dezelfde rang dan deze die hij bekleedt. »

**Art. 5.** In artikel VI 2, § 1, van hetzelfde statuut, gewijzigd bij de besluiten van de Vlaamse regering van 26 mei 1998, 14 april 2000 en 5 oktober 2001, worden in het tweede lid de woorden "de niveaus D en E," vervangen door de woorden "niveau D".

**Art. 6.** In artikel VI 24 van hetzelfde statuut, gewijzigd bij het besluit van de Vlaamse regering van 14 april 2000, worden in § 2 de woorden "of E" geschrapt.

**Art. 7.** In artikel VI 25 van hetzelfde statuut, worden de woorden "de niveaus D en E," vervangen door de woorden "niveau D".

**Art. 8.** In deel VI, Titel 5, van hetzelfde statuut, wordt het artikel VI 34, opgeheven door het besluit van de Vlaamse regering van 12 juni 1995, opnieuw opgenomen in de volgende lezing :

« Art. VI 34. De bestaande wervingsreserves in niveau E worden met ingang van 1 januari 2002 in aanmerking genomen voor de toegang tot niveau D. »

**Art. 9.** In artikel VII 5 van hetzelfde statuut, gewijzigd bij de besluiten van de Vlaamse regering van 26 juni 1996 en 14 april 2000, worden in het derde lid de woorden "niveau B, C, D en E" vervangen door de woorden "niveau B, C en D".

**Art. 10.** In artikel VII 6 van hetzelfde statuut, gewijzigd bij het besluit van de Vlaamse regering van 26 juni 1996, worden de woorden "de niveaus B, C, D en E" vervangen door de woorden "de niveaus B, C en D".

**Art. 11.** In artikel VII 7 van hetzelfde statuut worden de woorden “— in niveau E : 4 maanden” geschrapt.

**Art. 12.** In deel VII, Hoofdstuk 4, Afdeling 3, van hetzelfde statuut worden de volgende wijzigingen aangebracht :  
1° in het opschrift worden de woorden “niveau B, C, D en E” vervangen door de woorden “niveau B, C en D”;  
2° in artikel VII 15 worden de woorden “niveau D en E” vervangen door de woorden “niveau D”.

**Art. 13.** Artikel VII 34 van hetzelfde statuut, opgeheven door het besluit van de Vlaamse regering van 14 april 2000, wordt opnieuw opgenomen in de volgende lezing :

« Art. VII 34. De stagiairs in niveau E die in dienst zijn op 1 januari 2002 worden bevorderd in niveau D, overeenkomstig de tabel die als bijlage 19 bij dit besluit is gevoegd. »

**Art. 14.** Artikel VIII 3 van hetzelfde statuut, gewijzigd bij de besluiten van de Vlaamse regering van 11 maart 1997 en 29 juni 1999, wordt vervangen als volgt :

« Art. VIII 3. De hiërarchie van de graden omvat vier niveaus en veertien rangen. »

**Art. 15.** In artikel VIII 4 van hetzelfde statuut, gewijzigd bij de besluiten van de Vlaamse regering van 12 juni 1995 en 14 april 2000, worden de volgende wijzigingen aangebracht :

- 1° de woorden “vijf niveaus” worden vervangen door de woorden “vier niveaus”;
- 2° de woorden “5° niveau E : geen diploma” worden geschrapt.

**Art. 16.** In artikel VIII 5, tweede lid, van hetzelfde statuut, gewijzigd bij de besluiten van de Vlaamse regering van 11 maart 1997 en 29 juni 1999 worden de volgende wijzigingen aangebracht :

- 1° de woorden “vijf niveaus” worden vervangen door de woorden “vier niveaus”;
- 2° de woorden “niveau E : één rang, genummerd als E1. » worden geschrapt.

**Art. 17.** In artikel VIII 10 van hetzelfde statuut, vervangen bij het besluit van de Vlaamse regering van 9 februari 2001, worden de volgende wijzigingen aangebracht :

1° § 7 wordt vervangen als volgt :

« § 7. Met ingang van de evaluatie met betrekking tot de prestaties van het jaar 2001, wordt bij de evaluatie van de lijnmanagers eveneens rekening gehouden met de beschikbare informatie van onder hun gezag staande personeelsleden.

Onder “lijnmanager” wordt begrepen : de secretaris-generaal, de leidend ambtenaar, de directeur-generaal met de functie van IT-manager en de mandaathouder van rang A2A. »

2° § 8 wordt vervangen als volgt :

« § 8. Met ingang van de evaluatie met betrekking tot de prestaties van het jaar 2002, wordt bij de evaluatie van de ambtenaren van rang A1 met een diensthooftoelage eveneens rekening gehouden met de beschikbare informatie van onder hun gezag staande personeelsleden. »

**Art. 18.** In artikel VIII 11, vierde lid, van hetzelfde statuut, vervangen bij het besluit van de Vlaamse regering van 9 februari 2001, worden de woorden “niveau D of E” vervangen door de woorden “niveau D”.

**Art. 19.** In artikel VIII 52 van hetzelfde statuut worden de woorden “D1,” geschrapt.

**Art. 20.** In artikel VIII 53 van hetzelfde statuut, gewijzigd bij het besluit van de Vlaamse regering van 14 april 2000, wordt de bepaling onder 4° opgeheven.

**Art. 21.** Artikel VIII 58 van hetzelfde statuut wordt opgeheven.

**Art. 22.** In artikel VIII 71, tweede lid, van hetzelfde statuut worden de volgende wijzigingen aangebracht :

1° in e) worden tussen de woorden “een gewestelijk staatssecretaris,” en de woorden “een gouverneur van een Vlaamse provincie” de woorden «een regeringscommissaris,” ingevoegd;

2° in f) worden tussen de woorden “de Koning,” en de woorden “een Prins” de woorden “een Koningin,” ingevoegd.

**Art. 23.** In artikel VIII 76bis, § 2, 1° van hetzelfde statuut, gewijzigd bij het besluit van de Vlaamse regering van 17 december 1997, worden tussen de woorden “een gewestelijk staatssecretaris,” en de woorden “een gouverneur van een Vlaamse provincie” de woorden «een regeringscommissaris,” ingevoegd.

**Art. 24.** In artikel VIII 79, § 1, van hetzelfde statuut, gewijzigd bij de besluiten van de Vlaamse regering van 1 juni 1995 en 4 november 1997, wordt de bepaling onder 9° opgeheven.

**Art. 25.** In artikel VIII 94 van hetzelfde statuut, gewijzigd bij de besluiten van de Vlaamse regering van 4 november 1997 en 8 september 2000, wordt het woord “scheepsbeambte,” geschrapt.

**Art. 26.** Artikel VIII 109quinquies van hetzelfde statuut, ingevoegd bij het besluit van de Vlaamse regering van 14 april 2000, wordt vervangen als volgt :

« Art. VIII 109quinquies. § 1. De ambtenaren van niveau E worden met ingang van 1 januari 2002 bevorderd in niveau D, overeenkomstig de tabel die als bijlage 19 bij dit besluit is gevoegd.

De secretaris-generaal bepaalt of een ambtenaar met de graad van technisch beambte wordt bevorderd tot de graad van technisch assistent of tot de graad van speciaal assistent.

§ 2. In afwijking van § 1 worden de ambtenaren van niveau E die voor het evaluatiejaar 2000 een evaluatie “onvoldoende” kregen of werden vertraagd in hun functionele loopbaan bevorderd in niveau D op 1 januari van het jaar volgend op de eerste evaluatie die niet wordt besloten met de eindvermelding “onvoldoende” en die niet leidt tot een loopbaanvertraging.

§ 3. In afwijking van § 1 worden de ambtenaren die bij wijze van tuchtstraf werden teruggezet in een graad van niveau E bevorderd in niveau D van zodra hun tuchtstraf werd doorgehaald in toepassing van artikel IX 28.

§ 4. Op de ambtenaren die zich na 1 januari 2002 nog in niveau E bevinden blijft de hierna vermelde regeling van toepassing :

1° niveau E bestaat uit één rang : de rang E1;

2° indien de ambtenaar van niveau E hier schriftelijk om vraagt, wordt het evaluatiegesprek gevoerd in aanwezigheid van een waarnemer van zijn keuze;

3° de ambtenaar van niveau E geniet de volgende functionele loopbaan :

a) van de eerste naar de tweede salarisschaal na 8 jaar

van	E 111	naar	E 112
	E 121		E 122

b) van de tweede naar de derde salarisschaal na 10 jaar

van	E 112	naar	E 113
	E 122		E 123
	E 132		E 133"

**Art. 27.** Artikel IX 2 van hetzelfde statuut wordt vervangen als volgt :

« Art. IX 2. De volgende tuchtstraffen kunnen worden uitgesproken :

1° blaam;

2° inhouding van salaris;

3° tuchtschorsing;

4° lagere inschaling;

5° terugzetting in graad;

6° ontslag van ambtswege;

7° afzetting. »

**Art. 28.** Artikel IX 5 van hetzelfde statuut wordt vervangen als volgt :

« Art. IX 5. § 1. De lagere inschaling bestaat in de toekenning van een lagere salarisschaal binnen dezelfde graad.

De ambtenaar neemt in de nieuwe salarisschaal rang in op de datum waarop de lagere salarisschaal uitwerking heeft.

De lagere inschaling mag er in geen geval toe leiden dat de betrokken ambtenaar een lager salaris geniet dan indien hij werd teruggezet in graad.

§ 2. De terugzetting in graad bestaat in de toekenning van een graad van een lagere rang die binnen hetzelfde niveau of binnen een lager niveau is ingedeeld.

De terugzetting in graad heeft tot gevolg dat de salarisschaal wordt toegekend die verbonden is aan de graad waarin de ambtenaar wordt teruggezet.

De ambtenaar neemt in de nieuwe graad rang in op de datum waarop de lagere graad uitwerking heeft. »

**Art. 29.** In artikel IX 28 van hetzelfde statuut worden in § 2 de woorden "acht jaar voor de terugzetting in graad" vervangen door de woorden "acht jaar voor de lagere inschaling of de terugzetting in graad".

**Art. 30.** In artikel XI 64 van hetzelfde statuut, gewijzigd bij de besluiten van de Vlaamse regering van 12 juni 1995, 24 juni 1997, 16 september 1997, 17 december 1997, en 14 april 2000, worden tussen de woorden "minister, staatssecretaris" en de woorden "of een lid van de regering van een gemeenschap of gewest" het woord ", regeringscommissaris" ingevoegd en worden tussen de woorden "de gouverneur of vice-gouverneur van het administratief arrondissement Brussel-hoofdstad" en de woorden "of een Europees commissaris" de woorden "of een bestendig afgevaardigde, burgemeester, schepen, OCMW-voorzitter of voorzitter van een districtsraad," ingevoegd.

**Art. 31.** In Hoofdstuk 3 van Titel 8 van Deel XI van hetzelfde statuut, bestaande uit artikel XI 75, worden de volgende wijzigingen aangebracht :

1° In het opschrift van Hoofdstuk 3 worden tussen de woorden "de Koning," en de woorden "een Prins of een Prinses van België" de woorden "een Koningin," ingevoegd;

2° In artikel XI 75, gewijzigd bij het besluit van de Vlaamse regering van 14 april 2000, worden in § 1 en § 2 tussen de woorden "de Koning," en de woorden "een Prins of een Prinses van België" de woorden "een Koningin," ingevoegd.

**Art. 32.** In artikel XI 86, § 1, van hetzelfde statuut, gewijzigd bij de besluiten van de Vlaamse regering van 4 februari 2000 en 14 april 2000, worden in 1° tussen het woord "huwelijk van de ambtenaar" en de woorden "4 werkdagen" de woorden "en het afleggen van een verklaring van wettelijke samenwoning door de ambtenaar" ingevoegd.

**Art. 33.** In artikel XI 87 van hetzelfde statuut, gewijzigd bij de besluiten van de Vlaamse regering van 5 oktober 1999, 14 april 2000 en 8 september 2000, wordt in 2° het derde lid vervangen als volgt :

« Bovenop dit contingent krijgt de ambtenaar van het ministerie die geslaagd is voor een vergelijkend aanwervingsexamen of een vergelijkend examen voor overgang naar een ander niveau ambtshalve verlof in zijn oude betrekking voor de duur van zijn stage in zijn nieuwe betrekking. »

**Art. 34.** In artikel XI 89<sup>ter</sup> van hetzelfde statuut, ingevoegd bij het besluit van de Vlaamse regering van 14 april 2000, wordt een derde lid toegevoegd, dat luidt als volgt :

« Het politiek verlof wordt naar keuze van de ambtenaar opgenomen in volledige of halve dagen. »

**Art. 35.** In artikel XI 89<sup>quinquies</sup> van hetzelfde statuut, ingevoegd bij het besluit van de Vlaamse regering van 14 april 2000, wordt het tweede lid vervangen als volgt :

« De dienstvrijstelling mag niet van de ene maand naar de andere worden overgedragen, tenzij voor het uitoefenen van een mandaat van provincieraadslid. »

**Art. 36.** In artikel XII 2, § 1, van hetzelfde statuut, gewijzigd bij de besluiten van de Vlaamse regering van 14 april 2000 en 20 april 2001, wordt 4° vervangen als volgt :

« 4° de ambtenaar die wordt ontslagen van ambtswege of die wordt afgezet. »

**Art. 37.** In artikel XIII 3, § 1, van hetzelfde statuut wordt de eerste zin vervangen als volgt :

« Elke salarisschaal behoort tot een van de vier niveaus die aangeduid worden met de letters A, B, C en D. »

**Art. 38.** Artikel XIII 11, § 4 van hetzelfde statuut, ingevoegd bij het besluit van de Vlaamse regering van 14 april 2000, wordt vervangen door wat volgt :

« § 4. Voor de speciaal assistent (functie matroos en stoker), de schipper (functie bootsman en functie schipper), de motorist, de scheepstechnicus en de hoofdscheepstechnicus, wordt de validering van de privé-diensten beperkt tot 12 maanden. »

**Art. 39.** In artikel XIII 33, § 2, 1°, van hetzelfde statuut, gewijzigd bij de besluiten van de Vlaamse regering van 8 december 1994, 1 juni 1995, 20 juni 1996, 11 maart 1997, 4 november 1997, 28 april 1998, 14 juli 1998, 9 februari 1999, 29 juni 1999, 14 april 2000 en 8 september 2000, worden de volgende bepalingen geschrapt :

« Scheepsbeambte	E 132
na 10 jaar schaalanciënniteit in E 132	E 133
Technisch beambte	E 121
na 8 jaar schaalanciënniteit in E 121	E 122
na 10 jaar schaalanciënniteit in E 122	E 123
Beambte	E 111
na 8 jaar schaalanciënniteit in E 111	E 112
na 10 jaar schaalanciënniteit in E 112	E 113 »

**Art. 40.** In Titel 2, Hoofdstuk 2, van hetzelfde statuut, wordt een artikel XIII 34<sup>ter</sup> ingevoegd, dat luidt als volgt :

« Art. XIII 34<sup>ter</sup>. Op de ambtenaren die zich na 1 januari 2002 in niveau E bevinden is de hierna vermelde regeling van toepassing :

1° Scheepsbeambte	E 132
na 10 jaar schaalanciënniteit in E 132	E 133
2° Technisch beambte	E 121
na 8 jaar schaalanciënniteit in E 121	E 122
na 10 jaar schaalanciënniteit in E 122	E 123
3° Beambte	E 111
na 8 jaar schaalanciënniteit in E 111	E 112
na 10 jaar schaalanciënniteit in E 112	E 113 »

**Art. 41.** In artikel XIII 41 van hetzelfde statuut, worden de woorden "een hele frank" vervangen door de woorden "de hogere cent".

**Art. 42.** In artikel XIII 57<sup>quater</sup> van hetzelfde statuut, ingevoegd bij het besluit van de Vlaamse regering van 24 maart 1998 en vervangen bij het besluit van de Vlaamse regering van 9 februari 2001, worden de woorden "en E" geschrapt.

**Art. 43.** In artikel XIII 58 van hetzelfde statuut, gewijzigd bij de besluiten van de Vlaamse regering van 14 april 2000, worden de volgende wijzigingen aangebracht :

1° In § 1 worden de woorden "B, C, D en E" vervangen door de woorden "B, C en D".

2° In § 2 worden de woorden "en E" geschrapt.

**Art. 44.** In artikel XIII 74 van hetzelfde statuut, gewijzigd bij de besluiten van de Vlaamse regering van 14 mei 1996 en 1 juni 1995, worden volgende wijzigingen aangebracht :

- 1° de woorden "rang E1 of D1" vervangen door de woorden "niveau D";
- 2° de woorden "het Loodswezen" worden vervangen door de woorden "de afdeling Vloot";
- 3° tussen het eerste en het tweede lid wordt een nieuw lid ingevoegd, dat luidt als volgt :

« Voornoemde toelage wordt toegekend aan de speciaal assistent (functie matroos of stoker), die tijdelijk belast is met de functie van schipper ».

**Art. 45.** In artikel XIII 75 van hetzelfde statuut, gewijzigd bij de besluiten van de Vlaamse regering van 14 mei 1996 en 14 april 2000, worden volgende wijzigingen aangebracht :

- 1° in de eerste zin wordt het woord "tweede" vervangen door het woord "derde";
- 2° tussen de eerste en de tweede zin wordt volgende bepaling toegevoegd :

« Voor de speciaal assistent (functie matroos of stoker) belast met de functie van schipper bedraagt de toelage 1/1976 van 45 000 frank à 100 % op jaarbasis per uur werkelijke prestatie.

Indien het salaris à 100 % die de ambtenaar genoot in de salarisschaal vóór de upgradering, vermeerderd met 90 000 frank (100%), meer bedraagt dan het salaris die de ambtenaar geniet in de salarisschaal na de upgradering, vermeerderd met de bevorderingspremie bedoeld in artikel XIII 81 *terdecies* en met een bedrag van 45 000 frank (100 %), bedraagt de toelage 1/1976 van 65 000 frank à 100 % op jaarbasis per uur werkelijke prestatie. »

**Art. 46.** In artikel XIII 79, § 1, van hetzelfde statuut, gewijzigd bij het besluit van de Vlaamse regering van 14 april 2000, worden de woorden "A, B, C, D en E" vervangen door de woorden "A, B, C en D".

**Art. 47.** In artikel XIII 82 van hetzelfde statuut, zoals gewijzigd bij het besluit van de Vlaamse regering van 14 april 2000, worden de woorden "15 000 frank voor vergelijkende examens of vergelijkende bekwaamheidsproeven die toegang verlenen tot een graad van niveau D" geschrapt.

**Art. 48.** Aan artikel XIII 92 van hetzelfde statuut wordt een 5° toegevoegd, dat luidt als volgt :

« 5° afwezig was ingevolge een georganiseerde werkonderbreking. »

**Art. 49.** In artikel XIII 106 *sexiesdecies*, § 1, van hetzelfde statuut, ingevoegd bij het besluit van de Vlaamse regering van 23 juli 1998, worden de volgende wijzigingen aangebracht :

- 1° de woorden "speciaal assistent (functie kok ingescheept)" worden vervangen door de woorden "speciaal assistent (functie kok ingescheept en de functie matroos/stoker)";
- 2° de woorden "scheepsbeambte (functie matroos/stoker)" en de overeenkomstige bedragen worden geschrapt;
- 3° onder "Rededienst" worden naast de vermelding "speciaal assistent" de volgende bedragen vermeld : dagbedrag : 208,56 - jaarbedrag : 29.199 ».

**Art. 50.** In artikel XIII 113 van hetzelfde statuut, worden de woorden "een hele frank" vervangen door de woorden "de hogere cent".

**Art. 51.** In hoofdstuk 4 *bis* - vergoeding voor het werken in het buitenland - van hetzelfde statuut, ingevoegd bij het besluit van de Vlaamse regering van 5 mei 2000, wordt "artikel XIII 120 *quater*" vervangen door "artikel XIII 120 *quinquies*".

**Art. 52.** In artikel XIII 123, § 2, 3°, van hetzelfde statuut, gewijzigd bij het besluit van de Vlaamse regering van 14 april 2000, worden de woorden "de niveaus D of E" vervangen door de woorden "het niveau D".

**Art. 53.** In artikel XIII 129, § 2, van hetzelfde statuut, worden de woorden "beambte (E111)" vervangen door de woorden "assistent (D111)".

**Art. 54.** In artikel XIII 130, § 1, van hetzelfde statuut, gewijzigd bij het besluit van de Vlaamse regering van 14 april 2000, worden volgende wijzigingen aangebracht :

- 1° in het eerste lid worden :
  - tussen het woord "echtgeno(o)t(e)" en het woord ",of" de woorden "of samenwonende partner" toegevoegd;
  - tussen het woord "is" en het woord "de" de woorden "of de samenwonende partner overleden is" toegevoegd;
- 2° in het derde lid worden na het woord "afzetting" de woorden "of ontslag van ambtswege" toegevoegd.

**Art. 55.** Aan Titel 5 *bis*, "sociale voordelen" van hetzelfde statuut wordt een hoofdstuk 5, bestaande uit artikel XIII 131 *terdecies*, toegevoegd, dat luidt als volgt :

« HOOFDSTUK 5. — *Eurominikit*

Art. XIII 131 *terdecies*. Aan het personeelslid in dienst op 15 december 2001 wordt een eurominikit uitgereikt ter waarde van 500 frank (12,40 euro). »

**Art. 56.** In artikel XIII 154 van hetzelfde statuut wordt het woord "E," geschrapt.

**Art. 57.** Artikel XIII 155 *decies*, § 1 van hetzelfde statuut, ingevoegd bij het besluit van de Vlaamse regering van 23 juli 1998, wordt vervangen door wat volgt :

« § 1. De technisch assistent die op 1 maart 1997 belast is met de functie van kok ingescheept, geniet een bedrag aan zeegeld zoals bepaald in artikel XIII 106 *sexiesdecies*, § 1 voor de speciaal assistent (functie kok ingescheept) ».

**Art. 58.** In artikel XIII 155 *vicies quater*, ingevoegd bij het besluit van de Vlaamse regering van 5 mei 2000, worden de woorden "of E" geschrapt.

**Art. 59.** In Deel XIII, Titel 6, Afdeling 1, van hetzelfde statuut worden de artikelen XIII 155*vicies sexies* en XIII*vicies septies* ingevoegd, die luiden als volgt :

« Art. XIII 155*vicies sexies*.

§ 1. De personeelsleden van niveau E die, gelet op de bepalingen van artikel VIII 109*quinquies* niet op 1 januari 2002 bevorderd of tewerkgesteld worden in een betrekking van niveau D, kunnen de hiernavermelde toelagen verder ontvangen indien zij blijven voldoen aan de toekenningsvoorwaarden.

Het betreft de toelagen vermeld in de artikelen :

— XIII 58, § 1 en § 2;

— XIII 74;

— XIII 79;

— XIII 106*sexies decies*;

— XIII 155*vicies quater*.

— XIII 155*decies*, § 1.

§ 2. Het in § 1 bedoeld personeelslid dat de in artikel XIII 106*sexiesdecies* vermelde toelage verder ontvangt, krijgt volgend bedrag aan zeegeld :

zeedienst		rededienst	
dagbedrag	jaarbedrag	dagbedrag	jaarbedrag
426,12	59.657	156,42	21.899

Art. XIII 155*vicies septies*. § 1. Het personeelslid met de graad van speciaal assistent (functie matroos of stoker) bij de afdeling Vloot kan een graadverandering bekomen naar de graad van schipper of motorist mits te slagen voor een vergelijkende bekwaamheidsproef en titularis te zijn van een diploma, brevet, certificaat, getuigschrift zoals gevraagd in de functiebeschrijving.

§ 2. De in § 1 bedoelde graadverandering naar schipper kan ook bekomen worden door de technisch assistent van de beheersdiensten van de administratie Waterwegen en Zeewezen mits te slagen voor een vergelijkende bekwaamheidsproef.

§ 3. De inschaling in de functionele loopbaan gebeurt overeenkomstig artikel VIII 115*bis* van dit statuut. »

**Art. 60.** In artikel XIV 2 van hetzelfde statuut, worden de volgende wijzigingen aangebracht :

1° de bepaling onder 2° wordt vervangen door wat volgt :

« 2° ambtenaren te vervangen bij gehele of gedeeltelijke afwezigheid, ongeacht of ze in dienstactiviteit zijn of niet, wanneer de duur van die afwezigheid tot vervanging noopt »;

2° een 4° wordt toegevoegd, dat luidt als volgt :

« 4° te voorzien in de uitvoering van hooggekwalificeerde taken ».

**Art. 61.** In artikel XIV 5, § 2, van hetzelfde statuut, gewijzigd bij de besluiten van de Vlaamse regering van 23 december 1993, 26 juni 1996, 14 januari 1997, 28 april 1998, 16 maart 1999, 29 juni 1999, 28 januari 2000, 14 april 2000, 8 juni 2000, 8 september 2000, 9 februari 2001 en 15 juni 2001, wordt 15° vervangen door wat volgt :

« 15° De betrekkingen van het schoonmaakpersoneel (inclusief de werf- en sectorverantwoordelijken schoonmaak), het cateringpersoneel en het contractuele onthaalpersoneel; »

**Art. 62.** Aan Deel XIV, Titel 2, Hoofdstuk 1, van hetzelfde statuut, gewijzigd bij de besluiten van de Vlaamse regering van 23 december 1993, 26 juni 1996, 28 april 1998, 19 december 1998, 16 maart 1999, 29 juni 1999, 28 januari 2000, 14 april 2000, 8 september 2000, 9 februari 2001 en 15 juni 2001, wordt een afdeling 5 toegevoegd, die luidt als volgt :

« Afdeling 5. — Hooggekwalificeerde contractuele betrekkingen

Art. XIV 6*bis*. § 1. De Vlaamse minister, bevoegd voor de Ambtenarenzaken, bepaalt in overleg met de functioneel bevoegde Vlaamse minister(s) het aantal, de duur en de soort van de betrekkingen waarin contractueel wordt in dienst genomen voor de uitoefening van hoog gekwalificeerde taken alsmede de aanwervingswijze en -voorwaarden voor deze betrekkingen, en de soort van arbeidsovereenkomst.

§ 2. De indienstneming in de hoog gekwalificeerde contractuele betrekkingen gebeurt door de Vlaamse minister, bevoegd voor de Ambtenarenzaken. »

**Art. 63.** In artikel XIV 12, eerste lid, van hetzelfde statuut, gewijzigd bij de besluiten van de Vlaamse regering van 28 april 1998, 19 december 1998, 28 januari 2000, 8 juni 2000, 8 september 2000 en 9 februari 2001, worden de woorden "28° en 30'" vervangen door de woorden "28° en 30", en bedoeld in artikel XIV 2, 4°.

**Art. 64.** In artikel XIV 14*bis*, § 1, van hetzelfde statuut, gewijzigd bij de besluiten van de Vlaamse regering van 19 december 1998 en 9 februari 2001, wordt een d) ingevoegd, die luidt als volgt :

« d) het contractuele personeelslid met een hooggekwalificeerde betrekking zoals bedoeld in artikel XIV 2,4° en een bezoldiging die minstens gelijk is aan A311 »

**Art. 65.** Aan Deel XIV, Titel 3, Hoofdstuk 2 van hetzelfde statuut, gewijzigd bij de besluiten van de Vlaamse regering van 26 mei 1998, 19 december 1998, 29 juni 1999, 14 april 2000, 8 juni 2000 en 8 september 2000, wordt een afdeling 12 toegevoegd, die luidt als volgt :

« *Afdeling 12.* — Schorsing van de uitvoering van de arbeidsovereenkomst. »

Art. XIV 40<sup>quater</sup>. Indien een contractueel personeelslid bij de diensten van de Vlaamse regering of bij een Vlaamse openbare instelling tijdelijk met een hoog gekwalificeerde functie als bedoeld in artikel XIV 2,4°, wordt belast, wordt de uitvoering van de bestaande arbeidsovereenkomst geschorst voor de periode waarin deze andere functie wordt uitgeoefend. »

**Art. 66.** In artikel XIV 41 van hetzelfde statuut worden de volgende wijzigingen aangebracht :

1° in het eerste lid, gewijzigd bij de besluiten van de Vlaamse regering van 19 december 1998, 29 juni 1999, 8 juni 2000, 8 september 2000 en 9 februari 2001, worden de woorden "behalve wanneer het gaat om het contractuele personeelslid dat de betrekking vermeld in artikel XIV 5, § 2, 14°, 22°, 23°, 27°, 28° en 29° uitoefent" vervangen door de woorden

« behalve wanneer het gaat om een contractueel personeelslid dat één van de hierna vermelde betrekkingen uitoefent :

a) een betrekking vermeld in artikel XIV 5, § 2, 14°, 22°, 23°, 27°, 28° of 29°;

b) een betrekking, bedoeld in artikel XIV 2,4°, met een bezoldiging die minstens gelijk is aan A311 »;

2° na het zevende lid wordt een lid toegevoegd dat luidt als volgt :

« De beëindiging van de arbeidsovereenkomst met een contractueel personeelslid dat een hooggekwalificeerde betrekking als bedoeld in artikel XIV 2,4° uitoefent met een bezoldiging minstens gelijk aan A311, gebeurt door de functioneel bevoegde Vlaamse minister(s) ».

**Art. 67.** Aan artikel XIV 43 van hetzelfde statuut, gewijzigd bij de besluiten van de Vlaamse regering van 12 juni 1995, 19 december 1998, 14 april 2000, 8 juni 2000 en 9 februari 2001, worden na het vierde lid de volgende leden toegevoegd :

« De bezoldiging van het contractuele personeelslid dat in het kader van de tijdelijke en uitzonderlijke personeelsbehoeften, bedoeld in artikel XIV 2, 1°, een betrekking uitoefent die niet vergelijkbaar is met andere statutaire en contractuele functies, en waarvan de bezoldiging niet in dit besluit is vastgelegd, wordt bij de indienstneming vastgesteld door de Vlaamse minister, bevoegd voor de Ambtenarenzaken, in overleg met de functioneel bevoegde Vlaamse minister(s).

De bezoldiging van het contractuele personeelslid dat een hooggekwalificeerde betrekking als bedoeld in artikel XIV 2, 4° uitoefent, wordt bij de indienstneming vastgesteld door de Vlaamse minister, bevoegd voor de ambtenarenzaken, in overleg met de functioneel bevoegde Vlaamse minister(s). »

**Art. 68.** In artikel XIV 44 van hetzelfde statuut worden de volgende wijzigingen aangebracht :

1° Het 23° streepje, ingevoegd bij het besluit van de Vlaamse regering van 29 juni 1999, wordt vervangen door wat volgt :

« - groenarbeider D121 »;

2° Na het 23° streepje worden de volgende vermeldingen toegevoegd :

« - werf- en sectorverantwoordelijke schoonmaak D211

- schoonmaak- en cateringpersoneel (uitvoerende functie) D111

- onthaalpersoneel D111

- bewakingspersoneel D111 »

**Art. 69.** In artikel XIV 45 van hetzelfde statuut worden de volgende wijzigingen aangebracht :

1° § 1, gewijzigd bij de besluiten van de Vlaamse regering van 12 juni 1995 en 14 juli 1998, wordt vervangen door wat volgt :

« § 1. Het contractuele arbeiderspersoneel wordt uitbetaald op basis van een maandloon »;

2° In § 2, ingevoegd bij het besluit van de Vlaamse regering van 8 september 2000, worden de woorden "de salarisschaal E111" vervangen door de woorden "de salarisschaal D111".

**Art. 70.** In artikel XIV 51, § 5, van hetzelfde statuut, ingevoegd bij het besluit van de Vlaamse regering van 24 maart 1998 en vervangen bij het besluit van de Vlaamse regering van 9 februari 2001, wordt a) vervangen door wat volgt :

« a) aan de voorlichtingsambtenaar, de opdrachthoud(st)er voor emancipatiezaken, de Vlaamse bouwmeester en het contractuele personeelslid met een hooggekwalificeerde betrekking als bedoeld in artikel XIV 2, 4°, en een bezoldiging minstens gelijk aan A311 : door de functioneel bevoegde Vlaamse minister(s); »

**Art. 71.** In artikel XIV 57 van hetzelfde statuut, ingevoegd bij het besluit van de Vlaamse regering van 12 juni 1995, worden de woorden "contractueel hulppersoneelslid" vervangen door de woorden "contractueel schoonmaak- en cateringpersoneel".

**Art. 72.** Aan Deel XIV, Titel 4, Hoofdstuk 1, van hetzelfde statuut, gewijzigd bij de besluiten van de Vlaamse regering van 12 juni 1995, 26 mei 1998, 27 april 1999, 1 juni 1999, 29 juni 1999, 21 december 1999 en 14 april 2000, wordt een artikel XIV 57septies toegevoegd, dat luidt als volgt :

« Art. XIV 57septies. § 1. Het contractuele personeelslid, in dienst op 31 december 2001 in een betrekking met een salarisschaal van niveau E, en met een arbeidsovereenkomst die doorloopt op 1 januari 2002, wordt m.i.v. laatstvermelde datum tewerkgesteld in een contractuele betrekking met een salarisschaal van niveau D, overeenkomstig de tabel die als bijlage 19 bij dit besluit is gevoegd.

De secretaris-generaal bepaalt of het contractueel personeelslid met de graad van technisch beambte wordt tewerkgesteld als technisch assistent of speciaal assistent.

§ 2. In afwijking van § 1 gebeurt de tewerkstelling in een betrekking met een salarisschaal van niveau D, voor het contractuele personeelslid, in dienst op 31 december 2001 in een betrekking met een salarisschaal van niveau E, met een arbeidsovereenkomst die doorloopt op 1 januari 2002, en met een beoordeling "onvoldoende" over het beoordelingsjaar 2000, de eerste januari van het jaar, volgend op de eerste gunstige beoordeling, voor zover de arbeidsovereenkomst op deze datum nog loopt.

§ 3. In afwijking van artikel XIV 4 kan een contractueel personeelslid met een betrekking met een salaris van niveau D, een ambtenaar of contractueel personeelslid vervangen, met een salarisschaal van niveau E.

§ 4. Het contractuele personeelslid dat op 31 december 2001 één van de hiernavermelde betrekkingen uitoefent met een arbeidsovereenkomst die doorloopt op 1 januari 2002, maar niet wordt tewerkgesteld in een betrekking met een salarisschaal van niveau D, wordt bezoldigd in de hiernavermelde salarisschaal :

- groenarbeider	E121
- schoonmaak- en cateringpersoneel (uitvoerende functie)	E111
- werfverantwoordelijke schoonmaak	D111
- sectorverantwoordelijke schoonmaak	D112
- onthaalbeambte	E111
- bewakingspersoneel	E111

§ 5. Het contractuele personeelslid dat wordt tewerkgesteld in een contractuele betrekking met een salarisschaal van niveau D, heeft steeds een bezoldiging die ten minste 620 euro hoger is dan het salaris in de salarisschaal die het onmiddellijk voorafgaand aan deze inschaling genoot.

Onder "bezoldiging" wordt in het eerste lid begrepen : het salaris in de betrekking met een salarisschaal van niveau D en de upgradingspremie samen.

De upgradingspremie bedraagt maximaal 620 euro (100 %). »

**Art. 73.** In bijlage 4 bij hetzelfde statuut, gewijzigd bij de besluiten van de Vlaamse regering van 12 juni 1995 en 14 april 2000, worden de woorden

« Niveau E :

Geen diploma of studiegetuigschrift vereist. » geschrapt.

**Art. 74.** In bijlage 5 bij hetzelfde statuut, gewijzigd bij de besluiten van de Vlaamse regering van 20 juni 1996, 11 maart 1997, 4 november 1997, 28 april 1998, 9 februari 1999, 16 maart 1999 en 29 juni 1999, worden de woorden

« Niveau E

rang E1 :	beambte
	technisch beambte
	scheepsbeambte » geschrapt.

**Art. 75.** Bijlage 7 bij hetzelfde statuut, gewijzigd bij de besluiten van de Vlaamse regering van 1 juni 1995, 12 juni 1995, 14 mei 1996, 19 december 1996, 11 maart 1997, 28 april 1998, 12 mei 1998, 9 februari 1999, 16 maart 1999, 14 april 2000 en 8 september 2000, wordt vervangen door bijlage 2, gevoegd bij dit besluit.

**Art. 76.** In bijlage 10 van hetzelfde statuut, wordt in de hiernavermelde kolommen het volgende ingevoegd :

A1 ingenieur	A163	werkleider op 1/1/2001 overgeheveld van CLO	13.2 (12/C)
A1 adjunct van de directeur	A112	e.a. industrieel ingenieur op 1/1/2001 overgeheveld van CLO	11.3
B1 deskundige	B112	technicus der vorsing op 1/1/2001 overgeheveld van CLO	20/I



**Art. 77.** Bijlage 11 bij hetzelfde statuut, gewijzigd bij de besluiten van de Vlaamse regering van 1 juni 1995, 12 juni 1995, 11 maart 1997, 4 november 1997, 28 april 1998, 9 februari 1999, 1 juni 1999 en 14 april 2000, wordt vanaf 1 januari 2002 vervangen door bijlage 3, gevoegd bij dit besluit.

**Art. 78.** De bedragen, vermeld in de artikelen die opgesomd worden in kolom 1 van bijlage 4 bij dit besluit, worden vanaf 1 januari 2002 vervangen door de eurobedragen, vermeld in kolom 2.

**Art. 79.** In bijlage 15 van hetzelfde statuut, ingevoegd bij het besluit van de Vlaamse regering van 8 december 1994 en gewijzigd bij de besluiten van de Vlaamse regering van 26 juni 1994, 14 juli 1998, 19 december 1998, 14 april 2000 en 8 september 2000, wordt het organigram van het departement Leefmilieu en Infrastructuur wordt vervangen door het bij dit besluit als bijlage 5 gevoegde organigram.

**Art. 80.** Bijlage 1 bij dit besluit wordt toegevoegd als bijlage 19 aan hetzelfde statuut.

**Art. 81.** Dit besluit treedt in werking op de datum van de goedkeuring ervan, met uitzondering van de hierna vermelde artikelen die in werking treden met ingang van de hierna vermelde datum :

- artikelen 1, 3, 4, 5, 6, 7, 8, 9, 10, 11, 12, 13, 14, 15, 16, 18, 19, 20, 21, 24, 25, 26, 37, 38, 39, 40, 41, 42, 43, 44, 45, 46, 47, 49, 50, 52, 53, 56, 57, 58, 59, 61, 68, 69, 71, 72, 73, 74, 75 (behalve de vermeldingen in de kolom adviseur A2), 77, 78 en 80 : 1 januari 2002

- artikelen 22, 23 en 30 : 1 maart 2001;

- artikel 33 : 1 april 2001;

- artikelen 48 en 76 : 1 januari 2001;

- artikel 55 : 15 december 2001;

- artikelen 60, 62, 63, 64, 65, 66, 67 en 70 : 9 januari 2001.

**Art. 82.** De Vlaamse minister, bevoegd voor de Ambtenarenzaken, is belast met de uitvoering van dit besluit.

Brussel, 25 januari 2002.

De minister-president van de Vlaamse regering,  
P. DEWAELE

De Vlaamse minister van Binnenlandse Aangelegenheden, Ambtenarenzaken en Buitenlands Beleid,  
P. VAN GREMBERGEN

Bijlage 1

Bijlage 19

UPGRADING PERSONEEL NIVEAU E

OUDE GRAAD	SALARISSCHAAL	NIEUWE GRAAD	SALARISSCHAAL
scheepsbeambte	E132/E133	speciaal assistent	D131
technisch beambte	E121/E122/E123	technisch assistent	D121
beambte	E111/E112/E113	assistent	D111
sectorverantwoordelijke schoonmaak	D112	sectorverantwoordelijke schoonmaak	D211
Werkverantwoordelijke schoonmaak	D111	werkverantwoordelijke schoonmaak	D211
Schoonmaakpersoneel (uitvoerende taken)	E111	schoonmaakpersoneel (uitvoerende taken)	D111
restaurantpersoneel	E111	cateringpersoneel	D111
onthaalbeambte	E111	onthaalpersoneel	D111
bewakingspersoneel	E111	bewakingspersoneel	D111
groenarbeider	E121	groenarbeider	D121

Gezien om gevoegd te worden bij het besluit van de Vlaamse regering van 25 januari 2002 tot wijziging van het Vlaams personeelsstatuut van 24 november 1993, wat betreft de upgradering van niveau E naar D, het verlot voor opdracht, de invoering van de euro en andere dringende bepalingen.

De minister-president van de Vlaamse regering,

P. DEWAELE

De Vlaamse minister van Binnenlandse Aangelegenheden, Ambtenarenzaken en Buitenlands Beleid,

P. VAN GREMBERGEN

Bijlage 2				Bijlage 7	
Rang	Graad	Graden die toegang verlenen tot de in kolom 2 vermelde graden door :		Aanwerving	Bijzondere voorwaarden
		bevordering door verhoging in graad	bevordering door overgang naar het andere niveau		
1	2	3A	3B	4	5
Niveau A					
A4	secretaris-generaal	graden van rang A3		vergelijkend aanwervings-examen	bij aanwerving : - alle diploma's die toegang geven tot niveau A - toepassing van artikel VI 7 § 2
A3 (58)	directeur-generaal	graden van rang A2		vergelijkend aanwervings-examen	- bij aanwerving : . diploma's die toegang geven tot niveau A zoals gevraagd in de functiebeschrijving . toepassing van artikel VI 7 § 2 - bij bevordering : diploma's die toegang geven tot niveau A indien gevraagd in de functiebeschrijving - bij het departement onderwijs : toepassing van de artikelen VIII 87 tot VIII 91 van dit besluit (...) (58)
A2A (18) (67)	afdelingshoofd (18)				graad uitsluitend te begeven bij wege van mandaat volgens de voorwaarden en procedure bepaald in hoofdstuk 5 van deel VIII, titel 4 « Hiërarchische loopbaan van de ambtenaar » (18) en door overplaatsing volgens de procedure van de verruimde arbeidsmarkt (67)
A2A (31)	contractbeheerder (31)				graad uitsluitend te begeven bij wege van mandaat volgens de voorwaarden en de procedure bepaald in Titel 6bis van deel VIII (31)
A2A (31)	strategiebeheerder (31)				graad uitsluitend te begeven bij wege van mandaat volgens de voorwaarden en de procedure bepaald in Titel 6bis van deel VIII (31)
A2A (31)	coördinator IT-relatiebeheerder (31)				graad uitsluitend te begeven bij wege van mandaat volgens de voorwaarden en de procedure bepaald in Titel 6bis van deel VIII (31)
A2A (42)	beheerder interne IT-dienstverlening (42)				graad uitsluitend te begeven via mandaat volgens de voorwaarden en de procedure bepaald in Titel 6bis van deel VIII (42)
A2A (41) (67)	preventieadviseur- coördinator (41)				graad uitsluitend toe te kennen bij mandaat volgens de voorwaarden en procedure bepaald in deel II, titel 7 «De preventieadviseur-coördinator en de preventieadviseurs van de interne dienst voor Preventie en Bescherming op het werk» en door overplaatsing volgens de procedure van de verruimde arbeidsmarkt (67)

Bijlage 2				Bijlage 7	
Rang	Graad	Graden die toegang verlenen tot de in kolom 2 vermelde graden door :		Aanwerving	Bijzondere voorwaarden
		bevordering door verhoging in graad	bevordering door overgang naar het andere niveau		
1	2	3A	3B	4	5
A2	directeur-arts	arts		vergelijkend aanwervings-examen	diploma van doctor in de genees-, heel- en verloskunde of diploma van arts
A2	directeur-informaticus	informaticus		vergelijkend aanwervings-examen	<ul style="list-style-type: none"> <li>- diploma van burgerlijk ingenieur,</li> <li>- diploma van burgerlijk ingenieur architect of</li> <li>- getuigschrift uitgereikt aan degenen die met vrucht de studies aan de polytechnische afdeling van de Koninklijk Militaire School hebben voleindigd en die ingevolge de wet van 11 september 1933 op de bescherming van de titels van hoger onderwijs, gerechtigd zijn tot het voeren van de titel van burgerlijk ingenieur,</li> <li>- diploma van landbouwkundig ingenieur of van ingenieur in de scheikunde en de landbouw-industrieën of van bio-ingenieur,</li> <li>- diploma van licentiaat in de wetenschappen, van licentiaat in de economische wetenschappen, van licentiaat in de toegepaste economische wetenschappen, van licentiaat in de handelswetenschappen of van licentiaat in de informatica</li> <li>- diploma van industrieel ingenieur</li> <li>- diploma van handelsingenieur</li> <li>- bijzondere licentie in de informatica</li> <li>- diploma in gespecialiseerde studies of aanvullende studies in de informatica uitgereikt door een universiteit, voor zover de houder ervan een diploma bezit dat toegang verleent tot niveau A</li> </ul>
A2	directeur-ingenieur	ingenieur		vergelijkend aanwervings-examen	<ul style="list-style-type: none"> <li>- diploma van burgerlijk ingenieur,</li> <li>- diploma van burgerlijk ingenieur-architect of</li> <li>- getuigschrift uitgereikt aan degenen die met vrucht de studies aan de polytechnische afdeling van de Koninklijk Militaire School hebben voleindigd en die ingevolge de wet van 11 september 1933 op de bescherming van de titels van hoger onderwijs, gerechtigd zijn tot het voeren van de titel van burgerlijk ingenieur of</li> <li>- diploma van landbouwkundig ingenieur of van ingenieur in de scheikunde en de landbouw-industrieën of van bio-ingenieur, eventueel met specialisatie zoals gevraagd in de functiebeschrijving</li> </ul>

Bijlage 2				Bijlage 7	
Rang	Graad	Graden die toegang verlenen tot de in kolom 2 vermelde graden door :		Aanwerving	Bijzondere voorwaarden
		bevordering door verhoging in graad	bevordering door overgang naar het andere niveau		
1	2	3A	3B	4	5
A2	directeur	adjunct van de directeur		vergelijkend aanwervings-examen	- bij aanwerving : . diploma's die toegang geven tot niveau A zoals gevraagd in de functiebeschrijving . toepassing van artikel VI 7 § 2 - bij bevordering : diploma's die toegang geven tot niveau A indien gevraagd in de functiebeschrijving
A2	nautisch directeur	loods			
A2 (8)	adviseur			vergelijkend aanwervings-examen	- houder zijn van een diploma dat toegang geeft tot niveau A en - blijk geven van de in de functiebeschrijving vereiste aantal jaren voor de functie nuttige ervaring en/of in het bezit zijn van het bijkomend diploma of getuigschrift zoals vereist in de functiebeschrijving
A2	conservator			aanwerving	diploma van doctor in de letteren en wijsbegeerte (geschiedenis) of in de kunstgeschiedenis en de oudheidkunde behaald na verdediging in het openbaar via een verhandeling (K.B. van 25 juli 1923, zoals het is gewijzigd bij K.B. van 20 november 1967)
A2 (31)	financieel-administratief beheerder (31)				graad uitsluitend te begeven bij wege van mandaat volgens de voorwaarden en de procedure bepaald in Titel 6bis van deel VIII (31)
A1	adjunct van de directeur		graden van niveau B en C	vergelijkend aanwervings-examen	- bij aanwerving : - diploma's die toegang geven tot niveau A zoals gevraagd in de functiebeschrijving - bij de regionale luchthavens van de administratie Wegen en Verkeer (14) . brevet van politieofficier indien vereist in de functiebeschrijving . toepassing van artikel VIII 99ter van dit besluit - bij overgang naar het andere niveau : - bij de regionale luchthavens van de administratie Wegen en Verkeer is het vergelijkend overgangsexamen voorbehouden voor de hoofdtechnicus die, zoals bepaald in de functiebeschrijving, houder is van het brevet van politieofficier of overeenkomstig artikel VIII 97 houder is van het getuigschrift voor luchthaveninspectie - toepassing van artikel VIII 99ter van dit besluit

Rang	Graad	Graden die toegang verlenen tot de in kolom 2 vermelde graden door :		Aanwerving	Bijzondere voorwaarden
		bevordering door verhoging in graad	bevordering door overgang naar het andere niveau		
1	2	3A	3B	4	5
A1	ingenieur			vergelijkend aanwervings-examen	<ul style="list-style-type: none"> <li>- diploma van burgerlijk ingenieur,</li> <li>- diploma van burgerlijk ingenieur-architect of</li> <li>- getuigschrift uitgereikt aan degene die met vrucht de studies aan de polytechnische afdeling van de Koninklijk Militaire School hebben voleindigd en die ingevolge de wet van 11 september 1933 op de bescherming van de titels van hoger onderwijs, gerechtigd zijn tot het voeren van de titel van burgerlijk ingenieur of</li> <li>- diploma van landbouwkundig ingenieur of van ingenieur in de scheikunde en de landbouw-industrieën of van bio-ingenieur, eventueel met specialisatie zoals gevraagd in de functiebeschrijving</li> </ul> <p>bij het departement Leefmilieu en Infrastructuur - administratie Waterwegen en Zeewezen (14) - Antwerpse Zeehavendienst - Technische Dienst - Dienst der Kusthavens - Technische Dienst : de ingenieur die bij zijn aanwerving niet het diploma van burgerlijk scheepsbouwkundig ingenieur bezit en die nadat hij was aangewezen om gedurende een academiejaar colleges te volgen aan het einde van de twee zittijden van dat academiejaar het diploma niet heeft behaald, wordt ambtshalve ontslagen na een opzeggingstermijn van drie maanden. Deze termijn wordt eventueel verlengd met de periode waarin de ingenieur zijn militaire dienst of dienst als gewetensbezwaarde heeft volbracht.</p>

Rang	Graad	Graden die toegang verlenen tot de in kolom 2 vermelde graden door :		Aanwerving	Bijzondere voorwaarden
		bevordering door verhoging in graad	bevordering door overgang naar het andere niveau		
1	2	3A	3B	4	5
A1	informaticus		- programmeur - hoofdprogrammeur	vergelijkend aanwervings-examen	<p>Bij aanwerving :</p> <ul style="list-style-type: none"> <li>- diploma van burgerlijk ingenieur,</li> <li>- diploma van burgerlijk ingenieur-architect of</li> <li>- getuigschrift uitgereikt aan degene die met vrucht de studies aan de polytechnische afdeling van de Koninklijk Militaire School hebben voleindigd en die ingevolge de wet van 11 september 1933 op de bescherming van de titels van hoger onderwijs, gerechtigd zijn tot het voeren van de titel van burgerlijk ingenieur</li> <li>- diploma van landbouwkundig ingenieur of van ingenieur in de scheikunde en de landbouw-industrieën of van bio-ingenieur,</li> <li>- diploma van licentiaat in de wetenschappen, van licentiaat in de economische wetenschappen, van licentiaat in de toegepaste economische wetenschappen, van licentiaat in de handelswetenschappen, van licentiaat in de informatica</li> <li>- diploma van industrieel ingenieur</li> <li>- diploma van handelsingenieur</li> <li>- bijzondere licentie in de informatica of diploma in gespecialiseerde studies of aanvullende studies in de informatica uitgereikt door een universiteit, voor zover de houder ervan een diploma bezit dat toegang verleent tot niveau A</li> </ul>
A1 (7) (32) (62)	loods			vergelijkend aanwervings-examen	<ul style="list-style-type: none"> <li>- diploma van licentiaat in de nautische wetenschappen;</li> <li>- titularis van een diploma, brevet, certificaat, getuigschrift enz. zoals gevraagd in de functiebeschrijving;</li> <li>- toepassing van de artikelen VIII 95 - VIII 96</li> </ul>

Rang	Graad	Graden die toegang verlenen tot de in kolom 2 vermelde graden door :		Aanwerving	Bijzondere voorwaarden
		bevordering door verhoging in graad	bevordering door overgang naar het andere niveau		
1	2	3A	3B	4	5
				functiewijziging	<p>stuurman van de loodsboot</p> <ul style="list-style-type: none"> <li>- slagen voor een vergelijkende bekwaamheidsproef;</li> <li>- titularis van een diploma, brevet, certificaat, getuigschrift enz. zoals gevraagd in de functiebeschrijving</li> </ul> <p>chefloods :</p> <ul style="list-style-type: none"> <li>- slagen voor een vergelijkende bekwaamheidsproef</li> <li>- titularis van een diploma, brevet, certificaat, getuigschrift enz. zoals gevraagd in de functiebeschrijving</li> </ul> <p>kapitein van de loodsboot (11)</p> <ul style="list-style-type: none"> <li>- de functiewijziging naar loods met de functie van kapitein van de loodsboot kan op z'n vroegst ingaan na 100 effectieve vaardagen in de functie van stuurman;</li> <li>- slagen voor een vergelijkende bekwaamheidsproef</li> <li>- titularis van een diploma, brevet, certificaat, getuigschrift enz. zoals gevraagd in de functiebeschrijving</li> </ul> <p>loods algemene functie</p> <ul style="list-style-type: none"> <li>- slagen voor een vergelijkende bekwaamheidsproef en proefreizen zoals bepaald in artikel VIII 96, eerste lid, 2° en 3°</li> <li>- titularis van een diploma, brevet, certificaat, getuigschrift enz. zoals gevraagd in de functiebeschrijving</li> </ul>
A1	arts			vergelijkend aanwervings-examen	<ul style="list-style-type: none"> <li>- diploma van doctor in de genees-, heel- en verloskunde of diploma van arts</li> <li>- voor vijf betrekkingen in de administratie Gezondheidszorg (dienst inspectie) van het departement Welzijn, Volksgezondheid en Cultuur : tevens houder zijn van een postuniversitair wetenschappelijk diploma of getuigschrift van geneesheerhygiënist</li> </ul>

Bijlage 2				Bijlage 7	
Rang	Graad	Graden die toegang verlenen tot de in kolom 2 vermelde graden door :		Aanwerving	Bijzondere voorwaarden
		bevordering door verhoging in graad	bevordering door overgang naar het andere niveau		
1	2	3A	3B	4	5
Personeel belast met wetenschapsbeleid					
A3	eerste opdrachthouder			aanwerving	<ul style="list-style-type: none"> <li>- toepassing van de artikelen VI 27 tot VI 29 van dit besluit</li> <li>- houder zijn van een diploma van doctor op proefschrift of van een diploma of certificaat dat in toepassing van de richtlijnen van de Europese Gemeenschappen of een bilateraal akkoord hiermee als gelijkwaardig wordt erkend</li> <li>- 15 jaar ervaring in het wetenschappelijk onderzoek en/of de onderzoekscoördinatie hebben</li> </ul>
A2 (50)	navorser			aanwerving	<ul style="list-style-type: none"> <li>- toepassing van de artikelen VI 27 tot VI 29 van dit besluit</li> <li>- houder zijn van een diploma van doctor dat behaald werd na verdediging in het openbaar van een verhandeling of van een diploma van ingenieur van academische graad, en minimum 6 jaar nuttige ervaring hebben</li> <li>- bijkomende voorwaarde voor de secretaris van de Vlaamse Raad voor Wetenschapsbeleid : minstens 10 jaar nuttige ervaring kunnen aantonen (50)</li> </ul>
Personeel van de academies					
(...)	(...)			(...)	(...) opgeheven (13)
A1	attaché			aanwerving	<ul style="list-style-type: none"> <li>- toepassing van artikel VI 30 van dit besluit</li> <li>- houder zijn van een diploma dat toegang verleent tot niveau A zoals vereist in de functiebeschrijving</li> </ul>



Bijlage 2				Bijlage 7	
Rang	Graad	Graden die toegang verlenen tot de in kolom 2 vermelde graden door :		Aanwerving	Bijzondere voorwaarden
		bevordering door verhoging in graad	bevordering door overgang naar het andere niveau		
1	2	3A	3B	4	5
Niveau B					
B3 (47)	leidinggevend hoofddeskundige	alle graden van de rangen B2 en B1			in afwijking van artikel VIII 40, geslaagd zijn voor een test nopens de leidinggevende capaciteiten (47)
B2	hoofdprogrammeur	programmeur			
B2 (32)	maritiem verkeersleider			vergelijkend aanwervings-examen	<ul style="list-style-type: none"> <li>- diploma's die toegang geven tot niveau B zoals gevraagd in de functiebeschrijving;</li> <li>- titularis van een diploma, brevet, certificaat, getuigschrift enz. zoals gevraagd in de functiebeschrijving;</li> <li>- toepassing van artikel VIII 95</li> </ul>
B2	hoofddeskundige	deskundige			
B1	programmeur			vergelijkend aanwervings-examen	<ul style="list-style-type: none"> <li>- bij aanwerving : diploma van gegradueerde in de afdeling informatica, in de afdeling boekhouding-informatica, in de afdeling programmering en in de afdeling elektronica</li> <li>- overgangsstelsel, bij bevordering door overgang naar het andere niveau : toepassing van artikel VIII 106 § 2 van dit besluit</li> </ul>
B1	deskundige		graden van niveau C	vergelijkend aanwervings-examen	<ul style="list-style-type: none"> <li>- bij aanwerving : diploma's die toegang geven tot niveau B zoals gevraagd in de functiebeschrijving</li> <li>- bij overgang naar het andere niveau : houder zijn van een diploma dat toegang geeft tot niveau B zoals gevraagd in de functiebeschrijving</li> <li>- overgangsstelsel : toepassing van artikel VIII 106 § 1 van dit besluit</li> </ul>

Bijlage 2				Bijlage 7	
Rang	Graad	Graden die toegang verlenen tot de in kolom 2 vermelde graden door :		Aanwerving	Bijzondere voorwaarden
		bevordering door verhoging in graad	bevordering door overgang naar het andere niveau		
1	2	3A	3B	4	5
Niveau C					
C3 (47)	leidinggevend hoofdmedewerker	alle graden van de rangen C2 en C1			in afwijking van artikel III 40, geslaagd zijn voor een test nopens de leidinggevende capaciteiten (47)
C2	hoofdmedewerker	medewerker			
C2 (56)	hoofdtechnicus	technicus			<ul style="list-style-type: none"> <li>- in de administratie Milieu-, Natuur-, Land- en Waterbeheer (14) van het Departement Leefmilieu en Infrastructuur : bekwaamheidsgetuigschrift in de bosbouwkunde indien gevraagd in de functiebeschrijving</li> <li>- in de regionale luchthavens van de administratie Wegen en Verkeer : <ul style="list-style-type: none"> <li>. bij bevordering tot hoofdtechnicus, belast met luchthavenpolitie :</li> <li>- overeenkomstig artikel VIII 97 en zoals bepaald in de functiebeschrijving : geslaagd zijn voor het examen, afgelegd in een politieschool;</li> <li>- 2 jaar ervaring hebben op een luchthaven</li> <li>. bij bevordering tot hoofdtechnicus, belast met de luchthaveninspectie :</li> <li>- in het bezit zijn van het getuigschrift van luchthaveninspectie overeenkomstig artikel VIII 97 en zoals bepaald in de functiebeschrijving;</li> <li>- 2 jaar ervaring hebben op een luchthaven;</li> <li>- als overgangsmaatregel, ook toegankelijk voor de medewerker die meer dan tien jaar belast is met de luchthaveninspectie (cfr. art. VIII 129<i>quinquies</i>) (56)</li> </ul> </li> </ul>
C2 (25) (32)	hoofdscheepstechnicus	scheepstechnicus		vergelijkend aanwervings-examen	bij aanwerving : <ul style="list-style-type: none"> <li>- diploma's die toegang geven tot niveau C zoals gevraagd in de functiebeschrijving;</li> <li>- titularis van een diploma, brevet, certificaat, getuigschrift enz. zoals gevraagd in de functiebeschrijving;</li> <li>- toepassing van artikel VIII 95</li> </ul> bij bevordering : <ul style="list-style-type: none"> <li>- slagen voor een vergelijkende bekwaamheidsproef;</li> <li>- titularis van een diploma, brevet, certificaat, getuigschrift enz. zoals gevraagd in de functiebeschrijving</li> </ul>

Bijlage 2				Bijlage 7	
Rang	Graad	Graden die toegang verlenen tot de in kolom 2 vermelde graden door :		Aanwerving	Bijzondere voorwaarden
		bevordering door verhoging in graad	bevordering door overgang naar het andere niveau		
1	2	3A	3B	4	5
C1 (25) (32)	scheepstechnicus		motorist, schipper, hoofdmotorist en hoofdschipper	vergelijkend aanwervings-examen	bij aanwerving : - diploma's die toegang geven tot niveau C zoals gevraagd in de functiebeschrijving; - titularis van een diploma, brevet, certificaat, getuigschrift enz. zoals gevraagd in de functiebeschrijving; - toepassing van artikel VIII 94 - 95 bij bevordering : - slagen voor een vergelijkend overgangsexamen; - titularis van een diploma, brevet, certificaat, getuigschrift enz. zoals gevraagd in de functiebeschrijving
C1	medewerker		graden van niveau D	vergelijkend aanwervings-examen	bij aanwerving : diploma's die toegang geven tot niveau C zoals gevraagd in de functiebeschrijving
C1 (56)	technicus		graden van niveau D	vergelijkend aanwervings-examen	- bij aanwerving : diploma's die toegang geven tot niveau C zoals gevraagd in de functiebeschrijving . in de administratie Milieu-, Natuur-, Land- en Waterbeheer (14) van het Departement Leefmilieu en Infrastructuur : bekwaamheidsgetuigschrift in de bosbouwkunde indien gevraagd in de functiebeschrijving bij de regionale luchthavens van de administratie Wegen en Verkeer : overeenkomstig artikel VIII 97 en zoals bepaald in de functiebeschrijving - voor de technicus belast met de luchthavenpolitie : geslaagd zijn voor het examen afgelegd in een politieschool; - voor de technicus belast met de luchthaveninspectie : in het bezit zijn van het getuigschrift van luchthaveninspectie
C1	radarwaarnemer			vergelijkend aanwervings-examen	- diploma's die toegang geven tot niveau C zoals gevraagd in de functiebeschrijving

Bijlage 2				Bijlage 7	
Rang	Graad	Graden die toegang verlenen tot de in kolom 2 vermelde graden door :		Aanwerving	Bijzondere voorwaarden
		bevordering door verhoging in graad	bevordering door overgang naar het andere niveau		
1	2	3A	3B	4	5
Niveau D					
D3 (47)	leidinggevend hoofdassistent	alle graden van de rangen D2 en D1			in afwijking van artikel VIII 40, geslaagd zijn voor een test nopens de leidinggevende capaciteiten (47)
D2	hoofdassistent	assistent			
D2	technisch hoofdassistent	technisch assistent			
D2	speciaal hoofdassistent	speciaal assistent			
D2 (55)	hoofdschipper	schipper			1° vergelijkende bekwaamheidsproef; 2° titularis van een diploma, brevet, certificaat, getuigschrift enz. zoals gevraagd in de functiebeschrijving
D2	hoofdmotorist	motorist			- vergelijkende bekwaamheidsproef - titularis van een diploma, brevet, certificaat, getuigschrift enz. zoals gevraagd in de functiebeschrijving
D1 (8)	assistent			vergelijkend aanwervings-examen	
D1 (8)	technisch assistent			vergelijkend aanwervings-examen	- in de regionale luchthavens van de administratie Wegen en Verkeer(14) toepassing van artikel VIII 99 van dit besluit
D1 (55)	schipper			vergelijkend aanwervings-examen	- titularis van een diploma, brevet, certificaat, getuigschrift enz. zoals gevraagd in de functiebeschrijving; - toepassing van de artikelen VIII 94 - VIII 95
D1 (32)	motorist			vergelijkend aanwervings-examen	- titularis van een diploma, brevet, certificaat, getuigschrift enz. zoals gevraagd in de functiebeschrijving; - toepassing van artikel VIII 94
D1	speciaal assistent			vergelijkend aanwervings-examen	Voor de functies van matroos en stoker bij de afdeling Vloot : titularis van een diploma, brevet, certificaat, getuigschrift enz. zoals gevraagd in de functiebeschrijving

Gezien om gevoegd te worden bij het besluit van de Vlaamse regering van 25 januari 2002 tot wijziging van het Vlaams personeelsstatuut van 24 november 1993, wat betreft de upgradering van niveau E naar D, het verlof voor opdracht, de invoering van de euro en andere dringende bepalingen.

De minister-president van de Vlaamse regering,  
P. DEWAELE

De Vlaamse minister van Binnenlandse Aangelegenheden, Ambtenarenzaken en Buitenlands Beleid,  
P. VAN GREMBERGEN



## Bijlage 3

## TABEL VAN DE SALARISSCHALEN

A172 cfr. A122  
A181 cfr. A122

A148 cfr. A241

Code	A132	A133	A141	A142	A143	A144	A145	A161	A162	A163	A166	A171	A191 A195	A192	A193
aantal	2/1 x 1.150	1/1 x 1.300	1/1 x 900	1/1 x 900	2/1 x 850	2/1 x 850	3/1 x 1.250	1/1 x 850	1/1 x 900	2/1 x 750	3/1 x 750	2/1 x 1.000			
frekwentie	1/1 x 1.200	1/1 x 1.350	1/1 x 850	2/1 x 850	1/1 x 900	1/1 x 900	1/3 x 1.950	1/1 x 900	1/1 x 850	1/1 x 700	1/3 x 1.450	1/1 x 950			
bedrag	1/3 x 1.900	1/1 x 1.300	1/1 x 900	1/3 x 1.350	2/3 x 1.350	3/3 x 1.350	2/3 x 2.000	1/1 x 850	1/1 x 900	2/3 x 2.000	2/3 x 1.500	2/3 x 2.000			
	2/3 x 1.950	1/3 x 2.400	3/3 x 1.350	1/3 x 1.400	1/3 x 1.400	1/3 x 1.400	1/3 x 1.950	2/3 x 1.500	3/3 x 1.600	1/3 x 1.950	1/3 x 2.000	1/3 x 1.950			
	1/3 x 1.900	1/3 x 2.350	1/3 x 1.400	2/3 x 1.350	2/3 x 1.350	1/3 x 1.350	3/3 x 1.250	1/3 x 1.450	2/3 x 1.750	2/3 x 2.000	1/3 x 1.950	2/3 x 2.000			
	1/3 x 1.400	1/3 x 2.400	1/3 x 1.350	1/3 x 1.400				3/3 x 1.500	1/3 x 1.700	1/3 x 1.950	1/3 x 2.000	1/3 x 1.950			
	1/3 x 1.350	1/3 x 2.350						1/3 x 200	1/3 x 1.750	1/3 x 250	1/3 x 250	1/3 x 1.500			
geldelijke anciënniteit	1/3 x 250	2/3 x 250													
0	34.000	37.350	29.500	31.500	33.750	35.250	35.700	29.650	29.750	30.400	26.300	20.850	17.400	21.850	15.400
1	35.150	38.650	30.400	32.400	34.600	36.100	36.950	30.500	30.650	31.150	27.050	21.850	17.400	21.850	15.400
2	36.300	40.000	31.250	33.250	35.450	36.950	38.200	31.400	31.500	31.900	27.800	22.850	17.400	21.850	15.400
3	37.500	41.300	32.150	34.100	36.350	37.850	39.450	32.250	32.400	32.600	28.550	23.800	17.400	21.850	15.400
4	37.500	41.300	32.150	34.100	36.350	37.850	39.450	32.250	32.400	32.600	28.550	23.800	17.400	21.850	15.400
5	37.500	41.300	32.150	34.100	36.350	37.850	39.450	32.250	32.400	32.600	28.550	23.800	17.400	21.850	15.400
6	39.400	43.700	33.500	35.450	37.700	39.200	41.400	33.750	34.000	34.600	30.000	25.800	17.400	21.850	15.400
7	39.400	43.700	33.500	35.450	37.700	39.200	41.400	33.750	34.000	34.600	30.000	25.800	17.400	21.850	15.400
8	39.400	43.700	33.500	35.450	37.700	39.200	41.400	33.750	34.000	34.600	30.000	25.800	17.400	21.850	15.400
9	41.350	46.050	34.850	36.850	39.050	40.550	43.400	35.250	35.600	36.600	31.500	27.800	17.400	21.850	15.400
10	41.350	46.050	34.850	36.850	39.050	40.550	43.400	35.250	35.600	36.600	31.500	27.800	17.400	21.850	15.400
11	41.350	46.050	34.850	36.850	39.050	40.550	43.400	35.250	35.600	36.600	31.500	27.800	17.400	21.850	15.400
12	43.300	48.450	36.200	38.200	40.450	41.900	45.400	36.700	37.200	38.550	33.000	29.750	17.400	21.850	15.400
13	43.300	48.450	36.200	38.200	40.450	41.900	45.400	36.700	37.200	38.550	33.000	29.750	17.400	21.850	15.400
14	43.300	48.450	36.200	38.200	40.450	41.900	45.400	36.700	37.200	38.550	33.000	29.750	17.400	21.850	15.400
15	45.200	50.800	37.600	39.550	41.800	43.300	47.350	38.200	38.950	40.550	35.000	31.750	17.400	21.850	15.400
16	45.200	50.800	37.600	39.550	41.800	43.300	47.350	38.200	38.950	40.550	35.000	31.750	17.400	21.850	15.400
17	45.200	50.800	37.600	39.550	41.800	43.300	47.350	38.200	38.950	40.550	35.000	31.750	17.400	21.850	15.400
18	46.600	52.300	38.950	40.950	43.150	44.650	48.600	39.700	40.700	42.550	36.950	33.750	17.400	21.850	15.400
19	46.600	52.300	38.950	40.950	43.150	44.650	48.600	39.700	40.700	42.550	36.950	33.750	17.400	21.850	15.400
20	46.600	52.300	38.950	40.950	43.150	44.650	48.600	39.700	40.700	42.550	36.950	33.750	17.400	21.850	15.400
21	47.950	52.550					49.850	41.200	42.400	44.500	38.950	35.700	17.400	21.850	15.400
22	47.950	52.550					49.850	41.200	42.400	44.500	38.950	35.700	17.400	21.850	15.400
23	47.950	52.550					49.850	41.200	42.400	44.500	38.950	35.700	17.400	21.850	15.400
24	48.200	52.800					51.100	41.400	44.150	44.750	39.200	37.200	17.400	21.850	15.400



Bijlage 3  
TABEL VAN DE SALARISSCHALEN

A280 cfr. A221  
A281 cfr. A211

A283 cfr. A214  
A284 cfr. A212

A287 cfr. A252  
A291 cfr. A211  
A292 cfr. A221

A315 cfr. A411

Code	A262	A263	A269	A271	A282	A285	A286	A311	A361	A411 A315
aantal frekwentie bedrag	8/3 x 2600	8/3 x 2600	1/3 x 3.750 1/3 x 3.700 1/3 x 2.150	3/1 x 1.250 1/3 x 1.950 2/3 x 2.000 1/3 x 1.950 3/1 x 1.250	3/1 x 1.250 1/3 x 1.950 2/3 x 2.000 1/3 x 1.950 2/3 x 2.000 1/3 x 950	1/3 x 2.500 1/3 x 2.200 2/3 x 2.250 1/3 x 2.200 1/3 x 2.250 2/3 x 1.000	1/3 x 1.750 1/3 x 1.700 2/3 x 1.750 1/3 x 1.700 1/3 x 1.750 1/3 x 2.250	1/3 x 1.500 1/3 x 2.200 2/3 x 2.250 1/3 x 2.200 1/3 x 2.250 1/3 x 1.000 1/3 x 950	1/3 x 3.750 1/3 x 3.700 1/3 x 3.750 2/3 x 3.700 1/3 x 3.750	2/3 x 2.000 1/3 x 2.200 1/3 x 2.250 1/3 x 2.200 1/3 x 2.250 1/3 x 2.500 1/3 x 2.450
geldelijke anciënniteit										
0	35.250	38.450	41.400	24.550	37.200	37.200	44.650	50.350	41.400	54.550
1	35.250	38.450	41.400	25.800	38.450	37.200	44.650	50.350	41.400	54.550
2	35.250	38.450	41.400	27.050	39.700	37.200	44.650	50.350	41.400	54.550
3	37.850	41.050	45.150	28.300	40.950	39.700	46.400	51.850	45.150	56.550
4	37.850	41.050	45.150	28.300	40.950	39.700	46.400	51.850	45.150	56.550
5	37.850	41.050	45.150	28.300	40.950	39.700	46.400	51.850	45.150	56.550
6	40.450	43.650	48.850	30.250	42.900	41.900	48.100	54.050	48.850	58.550
7	40.450	43.650	48.850	30.250	42.900	41.900	48.100	54.050	48.850	58.550
8	40.450	43.650	48.850	30.250	42.900	41.900	48.100	54.050	48.850	58.550
9	43.050	46.250	51.000	32.250	44.900	44.150	49.850	56.300	52.600	60.750
10	43.050	46.250		32.250	44.900	44.150	49.850	56.300	52.600	60.750
11	43.050	46.250		32.250	44.900	44.150	49.850	56.300	52.600	60.750
12	45.650	48.850		34.250	46.900	46.400	51.600	58.550	56.300	63.000
13	45.650	48.850		34.250	46.900	46.400	51.600	58.550	56.300	63.000
14	45.650	48.850		34.250	46.900	46.400	51.600	58.550	56.300	63.000
15	48.250	51.450		36.200	48.850	48.600	53.300	60.750	60.000	65.200
16	48.250	51.450		36.200	48.850	48.600	53.300	60.750	60.000	65.200
17	48.250	51.450		36.200	48.850	48.600	53.300	60.750	60.000	65.200
18	50.850	54.050		37.450	50.850	50.850	55.050	63.000	63.750	67.450
19	50.850	54.050		37.450	50.850	50.850	55.050	63.000		67.450
20	50.850	54.050		37.450	50.850	50.850	55.050	63.000		67.450
21	53.450	56.650		38.700	52.850	51.850	57.300	64.000		69.950
22	53.450	56.650		38.700	52.850	51.850	57.300	64.000		69.950
23	53.450	56.650		38.700	52.850	51.850	57.300	64.000		69.950
24	56.050	59.250		39.950	53.800	52.850	59.500	64.950		72.400
25										
26										
27										
28										
29										
30										



Bijlage 3  
TABEL VAN DE SALARISSCHALEN

Code	B291 cfr. B213														
	B111	B112	B113	B121	B122 C114 / C124	B123	B200	B211 B114	B212 C291	B213 B291	B221 B124	B222	B231	B232	B311
aantal	3/1 x 500	3/1 x 500	3/1 x 500	2/1 x 500	3/1 x 500	3/1 x 500	2/1 x 500	3/1 x 500	2/1 x 500	3/1 x 500	3/1 x 500	3/1 x 500	3/1 x 500	2/1 x 750	3/1 x 500
frekwentie	1/3 x 700	5/3 x 750	2/3 x 800	1/1 x 450	4/3 x 750	2/3 x 750	1/1 x 450	1/3 x 700	1/1 x 450	5/3 x 750	1/3 x 700	5/3 x 750	4/3 x 750	1/1 x 700	3/3 x 750
bedrag	6/3 x 750	1/3 x 700	1/3 x 750	7/3 x 750	1/3 x 700	1/3 x 700	4/3 x 750	1/3 x 700	7/3 x 750	1/3 x 950	5/3 x 750	1/3 x 950	1/3 x 700	5/3 x 1.000	1/3 x 700
	1/1 x 950	1/3 x 750	3/3 x 800	1/3 x 950	2/3 x 750	4/3 x 750	1/3 x 1.100	2/3 x 750	1/3 x 950	3/3 x 1.000	2/3 x 1.000	3/3 x 1.000	1/3 x 750	1/3 x 500	1/3 x 750
geldelijke aandieniteit	1/1 x 1.000	1/1 x 1.000	1/3 x 600	1/3 x 650	1/3 x 1.000	1/3 x 1.000	1/3 x 1.150	3/3 x 1.000	1/3 x 1.000	1/3 x 1.000	1/3 x 600	1/3 x 1.150	1/3 x 1.150	1/3 x 950	1/3 x 950
0	16.150	17.850	20.050	16.650	18.600	20.100	22.100	20.600	22.100	24.050	21.350	23.550	18.350	21.600	25.300
1	16.650	18.350	20.550	17.150	19.100	20.600	22.600	21.100	22.600	24.550	21.850	24.050	18.850	22.350	25.800
2	17.150	18.850	21.050	17.650	19.600	21.100	23.100	21.600	23.100	25.050	22.350	24.550	19.350	23.100	26.300
3	17.650	19.350	21.550	18.100	20.100	21.600	23.550	22.100	23.550	25.550	22.850	25.050	19.850	23.800	26.800
4	17.650	19.350	21.550	18.100	20.100	21.600	23.550	22.100	23.550	25.550	22.850	25.050	19.850	23.800	26.800
5	17.650	19.350	21.550	18.100	20.100	21.600	23.550	22.100	23.550	25.550	22.850	25.050	19.850	23.800	26.800
6	18.350	20.100	22.350	18.850	20.850	22.350	24.300	22.850	24.300	26.300	23.550	25.800	20.600	24.800	27.550
7	18.350	20.100	22.350	18.850	20.850	22.350	24.300	22.850	24.300	26.300	23.550	25.800	20.600	24.800	27.550
8	18.350	20.100	22.350	18.850	20.850	22.350	24.300	22.850	24.300	26.300	23.550	25.800	20.600	24.800	27.550
9	19.100	20.850	23.150	19.600	21.600	23.100	25.050	23.550	25.050	27.050	24.300	26.550	21.350	25.800	28.300
10	19.100	20.850	23.150	19.600	21.600	23.100	25.050	23.550	25.050	27.050	24.300	26.550	21.350	25.800	28.300
11	19.100	20.850	23.150	19.600	21.600	23.100	25.050	23.550	25.050	27.050	24.300	26.550	21.350	25.800	28.300
12	19.850	21.600	23.900	20.350	22.350	23.800	25.800	24.300	25.800	27.800	25.050	27.300	22.100	26.800	29.050
13	19.850	21.600	23.900	20.350	22.350	23.800	25.800	24.300	25.800	27.800	25.050	27.300	22.100	26.800	29.050
14	19.850	21.600	23.900	20.350	22.350	23.800	25.800	24.300	25.800	27.800	25.050	27.300	22.100	26.800	29.050
15	20.600	22.350	24.700	21.100	23.100	24.550	26.550	25.050	26.550	28.550	25.800	28.050	22.850	27.800	29.750
16	20.600	22.350	24.700	21.100	23.100	24.550	26.550	25.050	26.550	28.550	25.800	28.050	22.850	27.800	29.750
17	20.600	22.350	24.700	21.100	23.100	24.550	26.550	25.050	26.550	28.550	25.800	28.050	22.850	27.800	29.750
18	21.350	23.100	25.500	21.850	23.800	25.300	27.650	26.050	27.300	29.300	26.550	28.800	23.550	28.800	30.500
19	21.350	23.100	25.500	21.850	23.800	25.300	27.650	26.050	27.300	29.300	26.550	28.800	23.550	28.800	30.500
20	21.350	23.100	25.500	21.850	23.800	25.300	27.650	26.050	27.300	29.300	26.550	28.800	23.550	28.800	30.500
21	22.100	23.800	26.300	22.600	24.550	26.050	28.800	27.050	28.050	30.250	27.300	29.750	24.300	29.300	31.500
22	22.100	23.800	26.300	22.600	24.550	26.050	28.800	27.050	28.050	30.250	27.300	29.750	24.300	29.300	31.500
23	22.100	23.800	26.300	22.600	24.550	26.050	28.800	27.050	28.050	30.250	27.300	29.750	24.300	29.300	31.500
24	22.850	24.550	26.900	23.350	25.300	26.800	29.900	28.050	28.800	31.250	28.300	30.750	24.300	28.800	32.500
25	23.800	24.550	26.900	23.350	25.300	26.800	29.900	28.050	28.800	31.250	28.300	30.750	24.300	28.800	32.500
26	24.550	24.550	26.900	23.350	25.300	26.800	29.900	28.050	28.800	31.250	28.300	30.750	24.300	28.800	32.500
27	25.550	25.550	27.550	24.300	26.300	27.800	31.000	28.650	29.750	32.250	29.300	31.750	24.300	29.300	33.500
28				31.000			31.000		29.750	32.250		31.750			33.500
29				31.000			31.000		29.750	32.250		31.750			33.500
30				32.150			32.150		30.750	33.250		32.750			34.450

Bijlage 3  
TABEL VAN DE SALARISSCHALEN

C121 cfr. C111  
C122 cfr. C112  
C123 cfr. C113  
C124 cfr. B122

C131 cfr. C111  
C132 cfr. C113  
C133 cfr. C212

C144 cfr. C241

Code	C101	C111 C121 / C131 D143	C112 C122	C113 C123 / C132	C115	C125	C134	C141	C142	C143	C200	C211	C212 C133	C221
aantal	1/1 x 650	2/1 x 500	3/1 x 500	3/1 x 500	3/1 x 500	3/1 x 500	3/1 x 500	3/1 x 500	3/1 x 500	2/1 x 500	3/1 x 500	3/1 x 500	3/1 x 500	3/1 x 500
frequentie	1/1 x 600	1/1 x 450	2/3 x 750	3/3 x 750	1/3 x 750	1/3 x 750	1/3 x 750	3/3 x 750	1/3 x 750	1/1 x 450	1/3 x 950	2/3 x 750	2/3 x 750	1/3 x 750
bedrag	1/1 x 650	3/3 x 750	1/3 x 700	1/3 x 950	1/3 x 700	1/3 x 700	1/3 x 700	1/3 x 950	1/3 x 700	3/3 x 750	4/3 x 1.000	2/3 x 1.000	1/3 x 700	2/3 x 1.000
	1/3 x 750	3/3 x 1.000	5/3 x 1.000	4/3 x 1.000	3/3 x 750	6/3 x 750	4/3 x 750	3/3 x 1.000	1/3 x 750	3/3 x 1.000	1/3 x 1.250	1/3 x 950	3/3 x 750	1/3 x 950
	1/3 x 700	1/3 x 950			3/3 x 1.000		2/3 x 1.000	1/1 x 1.000	4/3 x 1.000	1/3 x 950	1/3 x 1.200	3/3 x 1.000	3/3 x 1.000	4/3 x 1.000
geldelijke anciënniteit	5/3 x 750	1/1 x 750					1/3 x 950		1/3 x 950	1/3 x 1.000	1/3 x 250			
	1/1 x 1.000										1/3 x 500			
0	17.800	13.550	14.400	16.250	15.150	14.900	20.600	13.900	15.400	16.400	21.350	18.100	20.350	18.600
1	18.450	14.050	14.900	16.750	15.650	15.400	21.100	14.400	15.900	16.900	21.850	18.600	20.850	19.100
2	19.050	14.550	15.400	17.250	16.150	15.900	21.600	14.900	16.400	17.400	22.350	19.100	21.350	19.600
3	19.700	15.000	15.900	17.750	16.650	16.400	22.100	15.400	16.900	17.850	22.850	19.600	21.850	20.100
4	19.700	15.000	15.900	17.750	16.650	16.400	22.100	15.400	16.900	17.850	22.850	19.600	21.850	20.100
5	19.700	15.000	15.900	17.750	16.650	16.400	22.100	15.400	16.900	17.850	22.850	19.600	21.850	20.100
6	20.450	15.750	16.650	18.500	17.400	17.150	22.850	16.150	17.650	18.600	23.800	20.350	22.600	20.850
7	20.450	15.750	16.650	18.500	17.400	17.150	22.850	16.150	17.650	18.600	23.800	20.350	22.600	20.850
8	20.450	15.750	16.650	18.500	17.400	17.150	22.850	16.150	17.650	18.600	23.800	20.350	22.600	20.850
9	21.150	16.500	17.400	19.250	18.100	17.850	23.550	16.900	18.350	19.350	24.800	21.100	23.350	21.850
10	21.150	16.500	17.400	19.250	18.100	17.850	23.550	16.900	18.350	19.350	24.800	21.100	23.350	21.850
11	21.150	16.500	17.400	19.250	18.100	17.850	23.550	16.900	18.350	19.350	24.800	21.100	23.350	21.850
12	21.900	17.250	18.100	20.000	18.850	18.600	24.300	17.650	19.100	20.100	25.800	22.100	24.050	22.850
13	21.900	17.250	18.100	20.000	18.850	18.600	24.300	17.650	19.100	20.100	25.800	22.100	24.050	22.850
14	21.900	17.250	18.100	20.000	18.850	18.600	24.300	17.650	19.100	20.100	25.800	22.100	24.050	22.850
15	22.650	18.250	19.100	20.950	19.600	19.350	25.050	18.600	20.100	21.100	26.800	23.100	24.800	23.800
16	22.650	18.250	19.100	20.950	19.600	19.350	25.050	18.600	20.100	21.100	26.800	23.100	24.800	23.800
17	22.650	18.250	19.100	20.950	19.600	19.350	25.050	18.600	20.100	21.100	26.800	23.100	24.800	23.800
18	23.400	19.250	20.100	21.950	20.350	20.100	25.800	19.600	21.100	22.100	27.800	24.050	25.550	24.800
19	23.400	19.250	20.100	21.950	20.350	20.100	25.800	19.600	21.100	22.100	27.800	24.050	25.550	24.800
20	23.400	19.250	20.100	21.950	20.350	20.100	25.800	19.600	21.100	22.100	27.800	24.050	25.550	24.800
21	24.150	20.250	21.100	22.950	21.350	20.850	26.550	20.600	22.100	23.100	29.050	25.050	26.300	25.800
22	24.150	20.250	21.100	22.950	21.350	20.850	26.550	20.600	22.100	23.100	29.050	25.050	26.300	25.800
23	24.150	20.250	21.100	22.950	21.350	20.850	26.550	20.600	22.100	23.100	29.050	25.050	26.300	25.800
24	24.900	21.200	22.100	23.950	22.350	21.600	27.550	21.600	23.100	24.050	30.250	26.050	27.300	26.800
25	25.900	21.950	22.100	23.950	22.350	21.600	27.550	22.600	23.100	24.050	30.250	26.050	27.300	26.800
26			22.100	23.950	22.350	21.600	27.550		23.100	24.050	30.250	26.050	27.300	26.800
27			23.100	24.950	23.350	22.350	28.550		24.050	25.050	30.500	27.050	28.300	27.800
28							28.550				30.500		28.300	
29							28.550				30.500		28.300	
30							29.500				31.000		29.300	

Bijlage 3  
TABEL VAN DE SALARISSCHALEN

C291 cfr. B212

Code	C222	C223	C241 C144	C242	C311
aantal frekwentie bedrag	3/1 x 500 1/3 x 700 5/3 x 750 2/3 x 1.000 1/3 x 950	2/1 x 500 1/1 x 450 4/3 x 750 2/3 x 1.000 1/3 x 950 2/3 x 1.000	3/1 x 500 3/3 x 500 1/3 x 450 3/3 x 500	1/1 x 350 1/1 x 400 1/1 x 350 6/3 x 500 2/3 x 600 1/3 x 650	3/1 x 500 1/3 x 650 2/3 x 600 1/3 x 650 1/3 x 600 1/3 x 900 2/3 x 850 1/3 x 900
geldelijke anciënniteit					
0	21.350	22.100	20.350	21.600	23.550
1	21.850	22.600	20.850	21.950	24.050
2	22.350	23.100	21.350	22.350	24.550
3	22.850	23.550	21.850	22.700	25.050
4	22.850	23.550	21.850	22.700	25.050
5	22.850	23.550	21.850	22.700	25.050
6	23.550	24.300	22.350	23.200	25.700
7	23.550	24.300	22.350	23.200	25.700
8	23.550	24.300	22.350	23.200	25.700
9	24.300	25.050	22.850	23.700	26.300
10	24.300	25.050	22.850	23.700	26.300
11	24.300	25.050	22.850	23.700	26.300
12	25.050	25.800	23.350	24.200	26.900
13	25.050	25.800	23.350	24.200	26.900
14	25.050	25.800	23.350	24.200	26.900
15	25.800	26.550	23.800	24.700	27.550
16	25.800	26.550	23.800	24.700	27.550
17	25.800	26.550	23.800	24.700	27.550
18	26.550	27.550	24.300	25.200	28.150
19	26.550	27.550	24.300	25.200	28.150
20	26.550	27.550	24.300	25.200	28.150
21	27.300	28.550	24.800	25.700	29.050
22	27.300	28.550	24.800	25.700	29.050
23	27.300	28.550	24.800	25.700	29.050
24	28.300	29.500	25.300	26.300	29.900
25	28.300	29.500	25.300	26.300	29.900
26	28.300	29.500	25.300	26.300	29.900
27	29.300	30.500	26.050	26.900	30.750
28	29.300	30.500		26.900	30.750
29	29.300	30.500		26.900	30.750
30	30.250	31.500		27.550	31.650

Bijlage 3  
TABEL VAN DE SALARISSCHALEN

D123: cfr. D142  
D131: cfr. D122  
D132: cfr. D122  
D133: cfr. D142

D143: cfr. C111

Code	D111	D112	D121 D131	D122/ D132 D113	D141	D142/ D123 D133	D200	D201	D202	D211	D212	D221	D222	D231	D232
aantal	3/1 x 250	3/1 x 250	3/1 x 250	3/1 x 250	3/1 x 250	3/1 x 250	3/1 x 250	3/1 x 250	3/1 x 250	3/1 x 250	3/1 x 250	3/1 x 250	3/1 x 250	3/1 x 250	3/1 x 250
frekwentie	2/3 x 500	6/3 x 500	1/3 x 450	5/3 x 500	5/3 x 500	3/3 x 500	3/3 x 500	1/3 x 750	4/3 x 750	4/3 x 500	7/3 x 500	6/3 x 500	1/3 x 450	4/3 x 500	8/3 x 500
bedrag	1/3 x 450	2/3 x 600	1/1 x 600	1/3 x 450	1/3 x 450	2/3 x 450	1/3 x 600	1/3 x 700	1/3 x 850	1/3 x 600	1/3 x 450	2/3 x 600	7/3 x 500	1/3 x 600	1/3 x 600
	4/3 x 500			1/3 x 650	1/3 x 500	2/3 x 500	1/3 x 650	2/3 x 750	1/3 x 900	1/3 x 650	1/3 x 650	1/3 x 650	1/3 x 600	1/3 x 650	1/3 x 600
	1/1 x 650			1/3 x 900	1/1 x 750	1/3 x 850	1/3 x 600	1/3 x 850	2/3 x 850	1/3 x 600	1/3 x 650	1/3 x 650	1/3 x 600	2/3 x 600	
geldelijke anciënniteit															
0	12.550	13.400	13.550	14.400	14.150	15.150	15.750	16.150	17.700	14.750	16.000	15.750	16.900	16.500	18.600
1	12.800	13.650	13.800	14.650	14.400	15.400	16.000	16.400	17.950	15.000	16.250	16.000	17.150	16.750	18.850
2	13.050	13.900	14.050	14.900	14.650	15.650	16.250	16.650	18.200	15.250	16.500	16.250	17.400	17.000	19.100
3	13.300	14.150	14.300	15.150	14.900	15.900	16.500	16.900	18.450	15.500	16.750	16.500	17.650	17.250	19.350
4	13.300	14.150	14.300	15.150	14.900	15.900	16.500	16.900	18.450	15.500	16.750	16.500	17.650	17.250	19.350
5	13.300	14.150	14.300	15.150	14.900	15.900	16.500	16.900	18.450	15.500	16.750	16.500	17.650	17.250	19.350
6	13.800	14.650	14.750	15.650	15.400	16.400	17.000	17.650	19.200	16.000	17.250	17.000	18.100	17.750	19.850
7	13.800	14.650	14.750	15.650	15.400	16.400	17.000	17.650	19.200	16.000	17.250	17.000	18.100	17.750	19.850
8	13.800	14.650	14.750	15.650	15.400	16.400	17.000	17.650	19.200	16.000	17.250	17.000	18.100	17.750	19.850
9	14.300	15.150	15.250	16.150	15.900	16.900	17.500	18.350	19.950	16.500	17.750	17.500	18.600	18.250	20.350
10	14.300	15.150	15.250	16.150	15.900	16.900	17.500	18.350	19.950	16.500	17.750	17.500	18.600	18.250	20.350
11	14.300	15.150	15.250	16.150	15.900	16.900	17.500	18.350	19.950	16.500	17.750	17.500	18.600	18.250	20.350
12	14.750	15.650	15.750	16.650	16.400	17.400	18.000	19.100	20.700	17.000	18.250	18.000	19.100	18.750	20.850
13	14.750	15.650	15.750	16.650	16.400	17.400	18.000	19.100	20.700	17.000	18.250	18.000	19.100	18.750	20.850
14	14.750	15.650	15.750	16.650	16.400	17.400	18.000	19.100	20.700	17.000	18.250	18.000	19.100	18.750	20.850
15	15.250	16.150	16.250	17.150	16.900	17.850	18.600	19.850	21.450	17.500	18.750	18.500	19.600	19.250	21.350
16	15.250	16.150	16.250	17.150	16.900	17.850	18.600	19.850	21.450	17.500	18.750	18.500	19.600	19.250	21.350
17	15.250	16.150	16.250	17.150	16.900	17.850	18.600	19.850	21.450	17.500	18.750	18.500	19.600	19.250	21.350
18	15.750	16.650	16.750	17.650	17.400	18.350	19.250	20.700	22.300	18.100	19.250	19.000	20.100	19.850	21.850
19	15.750	16.650	16.750	17.650	17.400	18.350	19.250	20.700	22.300	18.100	19.250	19.000	20.100	19.850	21.850
20	15.750	16.650	16.750	17.650	17.400	18.350	19.250	20.700	22.300	18.100	19.250	19.000	20.100	19.850	21.850
21	16.250	17.150	17.250	18.100	17.850	18.850	19.850	21.600	23.200	18.750	19.750	19.500	20.600	20.500	22.350
22	16.250	17.150	17.250	18.100	17.850	18.850	19.850	21.600	23.200	18.750	19.750	19.500	20.600	20.500	22.350
23	16.250	17.150	17.250	18.100	17.850	18.850	19.850	21.600	23.200	18.750	19.750	19.500	20.600	20.500	22.350
24	16.750	17.750	17.750	18.750	18.350	19.750	20.500	22.450	24.050	19.350	20.250	20.100	21.100	21.100	22.850
25	17.400	17.750	18.350	18.750	19.100	19.750	20.500	22.450	24.050	19.350	20.250	20.100	21.100	21.100	22.850
26		17.750	18.350	18.750	19.100	19.750	20.500	22.450	24.050	19.350	20.250	20.100	21.100	21.100	22.850
27		18.350		19.350	20.600	20.600	21.100	23.350	24.900	20.000	20.700	20.700	21.600	21.700	23.350
28											20.700	20.700	21.600	21.600	23.350
29											20.700	20.700	21.600	21.600	23.350
30											21.350	21.350	22.200	22.200	23.950

Bijlage 3  
TABEL VAN DE SALARISSCHALEN

Code	D241	D242	D291	D311
aantal frekwentie bedrag	3/1 x 250 1/3 x 500 1/3 x 450 2/3 x 500 1/3 x 750 3/3 x 1.000	3/1 x 250 5/3 x 500 1/3 x 450 2/3 x 500 1/3 x 650	3/1 x 250 1/3 x 350 1/3 x 400 1/3 x 350 1/3 x 400 1/3 x 350 1/3 x 400 1/3 x 500 1/3 x 700 1/3 x 750	3/1 x 250 1/3 x 250 1/3 x 200 5/3 x 250 2/3 x 500
geldelijke anciënniteit				
0	16.150	20.100	19.850	22.350
1	16.400	20.350	20.100	22.600
2	16.650	20.600	20.350	22.850
3	16.900	20.850	20.600	23.100
4	16.900	20.850	20.600	23.100
5	16.900	20.850	20.600	23.100
6	17.400	21.350	20.950	23.350
7	17.400	21.350	20.950	23.350
8	17.400	21.350	20.950	23.350
9	17.850	21.850	21.350	23.550
10	17.850	21.850	21.350	23.550
11	17.850	21.850	21.350	23.550
12	18.350	22.350	21.700	23.800
13	18.350	22.350	21.700	23.800
14	18.350	22.350	21.700	23.800
15	18.850	22.850	22.100	24.050
16	18.850	22.850	22.100	24.050
17	18.850	22.850	22.100	24.050
18	19.600	23.350	22.450	24.300
19	19.600	23.350	22.450	24.300
20	19.600	23.350	22.450	24.300
21	20.600	23.800	22.850	24.550
22	20.600	23.800	22.850	24.550
23	20.600	23.800	22.850	24.550
24	21.600	24.300	23.350	24.800
25	21.600	24.300	23.350	24.800
26	21.600	24.300	23.350	24.800
27	22.600	24.800	24.050	25.300
28		24.800	24.050	25.300
29		24.800	24.050	25.300
30		25.450	24.800	25.800

Bijlage 3  
TABEL VAN DE SALARISSCHALEN

Code	E111	E112	E113	E121	E122 E132	E123 E133	E124
aantal	1/1 x 150	1/1 x 150	1/1 x 150	1/1 x 150	1/1 x 150	1/1 x 150	1/1 x 200
frequentie	1/1 x 200	1/1 x 200	1/1 x 200	1/1 x 200	1/1 x 200	1/1 x 200	1/1 x 150
bedrag	1/1 x 150	1/1 x 150	1/1 x 150	1/1 x 150	1/1 x 150	1/1 x 150	1/1 x 200
	1/3 x 250	1/3 x 250	1/3 x 200	1/3 x 250	1/3 x 250	1/3 x 250	1/3 x 200
	1/3 x 200	1/3 x 200	1/3 x 250	1/3 x 200	2/3 x 200	1/3 x 200	1/3 x 250
	1/3 x 250	1/3 x 250	1/3 x 200	1/3 x 250	1/3 x 250	1/3 x 250	1/3 x 200
	1/3 x 200	1/3 x 200	1/3 x 250	1/3 x 200	1/3 x 200	1/3 x 200	1/3 x 250
	1/3 x 250	1/3 x 250	1/3 x 200	1/3 x 250	1/3 x 250	1/3 x 250	1/3 x 200
geldelijke anciënniteit	1/3 x 200	2/3 x 200	1/3 x 250	2/3 x 200	1/3 x 200	1/3 x 200	1/3 x 250
	1/3 x 250		1/3 x 200		1/3 x 250	1/3 x 250	2/3 x 200
0	12.300	13.000	1/3 x 250 14.300	13.050	13.800	1/3 x 200 15.150	15.500
1	12.450	13.150	14.450	13.200	13.950	15.300	15.700
2	12.650	13.350	14.650	13.400	14.150	15.500	15.850
3	12.800	13.500	14.800	13.550	14.300	15.650	16.050
4	12.800	13.500	14.800	13.550	14.300	15.650	16.050
5	12.800	13.500	14.800	13.550	14.300	15.650	16.050
6	13.050	13.750	15.000	13.800	14.550	15.900	16.250
7	13.050	13.750	15.000	13.800	14.550	15.900	16.250
8	13.050	13.750	15.000	13.800	14.550	15.900	16.250
9	13.250	13.950	15.250	14.000	14.750	16.100	16.500
10	13.250	13.950	15.250	14.000	14.750	16.100	16.500
11	13.250	13.950	15.250	14.000	14.750	16.100	16.500
12	13.500	14.200	15.450	14.250	14.950	16.350	16.700
13	13.500	14.200	15.450	14.250	14.950	16.350	16.700
14	13.500	14.200	15.450	14.250	14.950	16.350	16.700
15	13.700	14.400	15.700	14.450	15.200	16.550	16.950
16	13.700	14.400	15.700	14.450	15.200	16.550	16.950
17	13.700	14.400	15.700	14.450	15.200	16.550	16.950
18	13.950	14.650	15.900	14.700	15.400	16.800	17.150
19	13.950	14.650	15.900	14.700	15.400	16.800	17.150
20	13.950	14.650	15.900	14.700	15.400	16.800	17.150
21	14.150	14.850	16.150	14.900	15.650	17.000	17.400
22	14.150	14.850	16.150	14.900	15.650	17.000	17.400
23	14.150	14.850	16.150	14.900	15.650	17.000	17.400
24	14.400	15.050	16.350	15.100	15.850	17.250	17.600
25			16.350			17.250	17.600
26			16.350			17.250	17.600
27			16.600			17.450	17.800
28							
29							
30							

Gezien om gevoegd te worden bij het besluit van de Vlaamse regering van 25 januari 2002 tot wijziging van het Vlaams personeelsstatuut van 24 november 1993 wat betreft de upgrading van niveau E naar D, het verlof voor opdracht, de invoering van de euro en andere dringende bepalingen.

De minister-president van de Vlaamse regering,  
P. DEWAELE

De Vlaamse minister van Binnenlandse Aangelegenheden, Ambtenarenzaken en Buitenlands Beleid,  
P. VAN GREMBERGEN

Verhoging in euro op jaarbasis (100 %) bij omzetting van salarisschalen in BEF naar euro

afronding naar euro	minimum	maximum	gemiddeld
1	0,04 (A131 en A163)	7,72 (A215)	3,99
5	0,21 (A231)	40,55 (A286)	16,32
10	0,21 (A231)	78,15 (A221)	37,80
10 alternatief	0,07 (A126)	9,94 (A117)	0,00
50 alternatief	0,23 (A215)	49,90 (A142)	24,18

## Bijlage 4

TABEL VAN DE VERGOEDINGEN EN TOELAGEN IN EURO EN BEF

Artikel VPS	Bedrag in EURO	Bedrag in BEF
II 20 § 1	100	4.000
II 26 § 1 1°	270.000	10.000.000
2°	135.000	5.000.000
3°	33.500	1.250.000
3° alinea 2° b	33.500	1.250.000
3° alinea 3°	27.000	1.000.000
XIII 27	12.125,45	489.139
XIII 51 § 1	2	80
§ 2	1	38,5
XIII 58 § 1	877	35.369
§ 2	2,50	100
§ 3	125	5.000
XIII 59 § 3, 2°	432	17.417
	216	8.708
XIII 60 § 1	286	11.534
XIII 63 § 1	71,50	2.884
XIII 66 § 1	7.400	300.000
§ 2	7.400	300.000
XIII 67 § 1	238,50	9.612
XIII 75	2.235	90.000
	1.120	45.000
	1.615	65.000
	2.730	110.000
XIII 78 § 1	6,50	250
XIII 79 § 1	2.382	96.089
XIII 81bis § 1	1.785	72.000
XIII 81ter § 1	2.382	96.089
	8.507,50	343.175
XIII 81terdecies	1.240	50.000
	870	35.000
	745	30.000
	620	25.000
XIII 81quater § 1	2.590,50	104.496
	1.785	72.000

XIII 81 <i>quaterdecies</i>	75	3.000
	100	4.000
	125	5.000
	140	5.500
XIII 81 <i>quinquies</i> § 1	550	22.000
XIII 81 <i>quinqüesdecies</i>	100	4.020
XIII 81 <i>sexies</i> § 1	2.590,50	104.496
§ 2	1.785	72.000
XIII 81 <i>octies</i> § 1	1.640	66.000
XIII 81 <i>novies</i> § 1	1.640	66.000
XIII 81 <i>decies</i> § 1	620	25.000
XIII 81 <i>duodecies</i> § 1	82	3.300
XIII 82	1.120	45.000
	500	20.000
XIII 87 1°	15.940,43	643.035
	719,89	29.040
	359,95	14.520
2°	15.940,43	643.035
	18.147,82	732.081
	359,95	14.520
	179,98	7.260
2° ainea	15.940,43	643.035
3° ainea	18.147,82	732.081
XIII 96 1°	874,40	35.273
XIII 104 § 2 1°	272,44	10.990
XIII 106 <i>quater</i>	1,10	44
	1,20	48
	1,25	50
XIII 106 <i>quinquies</i>	14	563
5° ainea	9,10	367
XIII 106 <i>octies</i>	134	5.400
	161,50	6.500
	192,50	7.750
	229,50	9.250
	51,50	2.070
	75	3.000
	87,50	3.520
	130	5.230
	85,50	3.440
	117,50	4.720
	159	6.410
	193	7.780
XIII 106 <i>decies</i>	14,50	580
XIII 106 <i>terdecies</i> § 1	4.215	170.000
§ 2	4.465	180.000
§ 3	1.785	72.000
§ 4	12.395	500.000
§ 8	50	2.000
	100	4.000



XIII 106 <i>sexiesdecies</i> § 1	16,50	660,45
	14	556,17
	15,50	620,91
	11	426,12
	1.930,50	77.863
	2.155	86.928
	1.479	59.657
	5,50	208,56
	4	156,42
	724	29.199
	543	21.899
XIII 119 1°	745	30.000
3°	150	6.000
XIII 120 <i>bis</i>	92,50	3.720
	195,50	7.875
	60,50	2.435
XIII 120 <i>quater</i>	1.240	50.000
XIII 120 <i>quinquies</i>	2.380	96.000
XIII 131 <i>decies</i>	0,15	6
XIII 131 <i>sexies</i>	254	10.242
	127	5.121
XIII 148 <i>bis</i>	1	38,5
XIII 150, § 4	0,25	10
XIII 151	2,50	100
XIII 155 <i>bis</i> § 1	2.235	90.000
XIII 155 <i>quinquies</i>	5.950	240.000
XIII 155 <i>octies</i>	589	23.744
XIII 155 <i>decies</i> , § 2	2.292,50	92.463
XIII 155 <i>terdecies</i> § 2	1.033,50	41.690
	25.625,50	1.033.712
XIII 155 <i>quinquiesdecies</i>	1.240	50.000
XIII 155 <i>sexiesdecies</i> § 1	3.599,50	145.185
	2.839,50	114.536
	2.239,50	90.337
XIII 155 <i>undevicies</i> § 1	300	12.000
§ 2	300	12.000
XIII 155 <i>vicies</i> § 2	92	3.700
XIII 155 <i>vicies bis</i> § 2	375	15.000
	89,50	3.600
XIV 47	12.354,55	498.381

Gezien om gevoegd te worden bij het besluit van de Vlaamse regering van 25 januari 2002 tot wijziging van het Vlaams personeelsstatuut van 24 november 1993 wat betreft de upgradering van niveau E naar D, het verlof voor opdracht, de invoering van de euro en andere dringende bepalingen.

De minister-president van de Vlaamse regering,

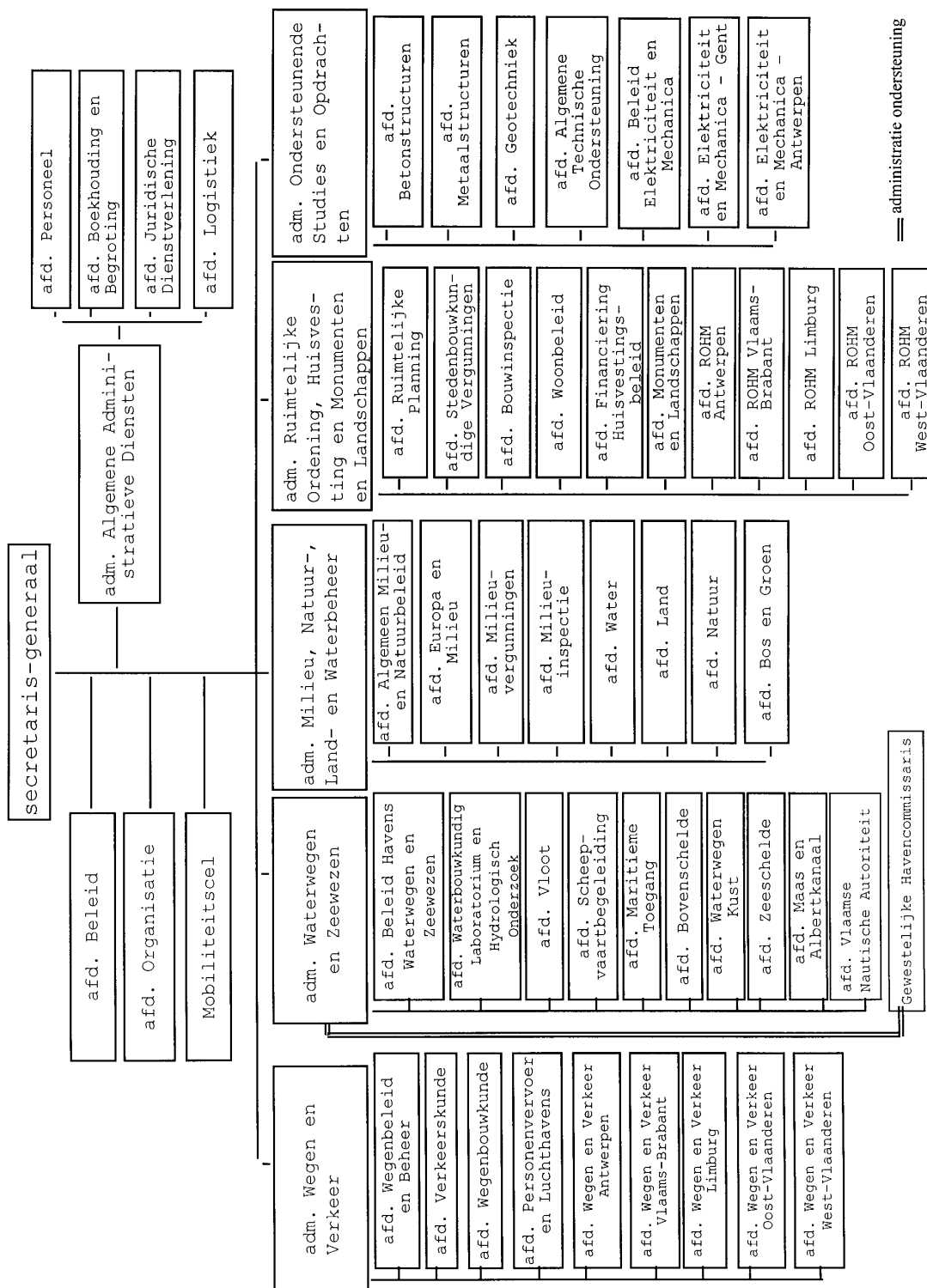
P. DEWAELE

De Vlaamse minister van Binnenlandse Aangelegenheden, Ambtenarenzaken en Buitenlands Beleid,

P. VAN GREMBERGEN

Bijlage 5

**DEPARTEMENT LEEFMILIEU EN INFRASTRUCTUUR**



Gezien om gevoegd te worden bij het besluit van de Vlaamse regering van 25 januari 2002 tot wijziging van het Vlaams personeelsstatuut van 24 november 1993 wat betreft de upgradng van niveau E naar D, het verlov voor opdracht, de invoering van de euro en andere dringende bepalingen.

De minister-president van de Vlaamse regering,

P. DEWAEI

De Vlaamse minister van Binnenlandse Aangelegenheden, Ambtenarenzaken en Buitenlands Beleid,

P. VAN GREMBERGEN

## TRADUCTION

F. 2002 — 1523

[C — 2002/35479]

**25 JANVIER 2002. — Arrêté du Gouvernement flamand modifiant le statut du personnel flamand du 24 novembre 1993, en ce qui concerne l'upgrading du niveau E au niveau D, le congé pour mission, l'introduction de l'euro et autres dispositions urgentes**

Le Gouvernement flamand,

Vu la loi spéciale du 8 août 1980 de réformes institutionnelles, notamment l'article 87, § 3, modifié par la loi du 8 août 1988;

Vu l'arrêté du Gouvernement flamand du 24 novembre 1993 portant organisation du Ministère de la Communauté flamande et du statut du personnel, tel que modifié jusqu'à présent;

Vu l'accord du Ministre fédéral qui a les Pensions dans ses attributions, donné le 29 août 2001;

Vu l'avis du collège des Secrétaires généraux du Ministère de la Communauté flamande, donné le 17 avril 2001 et le 10 mai 2001;

Vu l'accord du Ministre flamand qui a le Budget dans ses attributions, donné le 23 juillet 2001;

Vu le protocole n° 168.495 du 5 septembre 2001 du Comité sectoriel XVIII Communauté flamande — Région flamande;

Vu la délibération du Gouvernement flamand le 14 septembre 2001, sur la demande d'avis à donner par le Conseil d'Etat dans un délai ne dépassant pas un mois;

Vu l'avis du Conseil d'Etat n° 32.250/3, rendu le 4 décembre 2001, en application de l'article 84, premier alinéa, 1°, des lois coordonnées sur le Conseil d'Etat;

Sur la proposition du Ministre flamand des Affaires intérieures, de la Fonction publique et de la Politique extérieure;

Après en avoir délibéré,

Arrête :

**Article 1<sup>er</sup>.** Dans l'article II 34<sup>ter</sup>, premier alinéa, du Statut du personnel flamand du 24 novembre 1993, inséré par l'arrêté du Gouvernement flamand du 29 juin 1999, les mots "de chaque niveau, sauf ceux du niveau E," sont remplacés par les mots "des niveaux A, B, C et D,".

**Art. 2.** A l'article III 2 du même statut, modifié par l'arrêté du Gouvernement flamand du 14 avril 2000, sont apportées les modifications suivantes :

1° au § 1<sup>er</sup>, le troisième alinéa est remplacé par l'alinéa suivant :

« Il lui est également interdit de communiquer des faits dont la révélation pourrait nuire à la position concurrentielle de l'organisation dans laquelle il est employé, ou serait une violation des droits et libertés du citoyen et notamment du droit au respect de la vie privée, à moins que l'intéressé(e) n'aie donné son autorisation à rendre publiques des données qui le/la concernent. »

2° le § 2 est remplacé par la disposition suivante :

« § 2. Si, dans l'exercice de sa fonction, le fonctionnaire constate des négligences, abus ou délits, il en avise immédiatement son supérieur hiérarchique.

Si, pour des raisons légitimes, il présume ou constate que son supérieur hiérarchique lui interdira ou l'empêchera de rendre publiques ces irrégularités, il en avise directement l'entité Audit interne et, dans le cas d'un délit, le procureur du Roi.

Sauf dans les cas de mauvaise foi, bénéfice personnel, ou de déclaration fautive ou fausse, qui nuisent à un service ou à une personne, le fonctionnaire ne peut pas être soumis à une sanction disciplinaire ou toute autre forme de sanction publique ou cachée, pour la seule raison qu'il dénonce ou publie des négligences, abus ou délits. »

**Art. 3.** Dans l'article V 8, § 1<sup>er</sup>, du même statut, remplacé par l'arrêté du Gouvernement flamand du 14 avril 2000, les mots "des niveaux B, C, D ou E," sont remplacés par les mots "des niveaux B, C ou D,".

**Art. 4.** Dans la partie V, Titre 6, du même statut, il est inséré un article V 22<sup>bis</sup>, rédigé comme suit :

« Art. V 22<sup>bis</sup>. Par dérogation à l'article V 4, le fonctionnaire qui se trouve encore dans le niveau E après le 1<sup>er</sup> janvier 2002, peut également être transféré, pour des raisons personnelles ou fonctionnelles, et à sa demande, à un emploi d'un autre grade du même rang que celui qu'il occupe. »

**Art. 5.** Dans l'article VI 2, § 1<sup>er</sup>, deuxième alinéa, du même statut, modifié par les arrêtés du Gouvernement flamand des 26 mai 1998, 14 avril 2000 et 5 octobre 2001, les mots "aux niveaux D et E," sont remplacés par les mots "au niveau D".

**Art. 6.** A l'article VI 24, § 2, du même statut, modifié par l'arrêté du Gouvernement flamand du 14 avril 2000, les mots "ou E" sont supprimés.

**Art. 7.** Dans l'article VI 25 du même statut, les mots "les niveaux D et E," sont remplacés par les mots "le niveau D".

**Art. 8.** Dans la partie VI, Titre 5, du même statut, l'article VI 34, abrogé par l'arrêté du Gouvernement flamand du 12 juin 1995, est rétabli dans la rédaction suivante :

« Art. VI 34. Les réserves de recrutement existantes du niveau E sont prises en compte, à partir du 1<sup>er</sup> janvier 2002, pour l'accès au niveau D. »

**Art. 9.** Dans l'article VII 5, troisième alinéa, du même statut, modifié par les arrêtés du Gouvernement flamand des 26 juin 1996 et 14 avril 2000, les mots "des niveaux B, C, D et E" sont remplacés par les mots "des niveaux B, C et D".

**Art. 10.** Dans l'article VII 6 du même statut, modifié par l'arrêté du Gouvernement flamand du 26 juin 1996, les mots "des niveaux B, C, D et E" sont remplacés par les mots "des niveaux B, C et D".

**Art. 11.** A l'article VII 7 du même statut, les mots - au niveau E : de 4 mois" sont supprimés.

**Art. 12.** A la partie VII, Chapitre 4, Section 3, du même statut, sont apportées les modifications suivantes :

1° dans l'intitulé, les mots "niveaux B, C, D et E" sont remplacés par les mots "niveaux B, C et D";

2° dans l'article VII 15, les mots "des niveaux D et E" sont remplacés par les mots "du niveau D".

**Art. 13.** L'article VII 34 du même statut, abrogé par l'arrêté du Gouvernement flamand du 14 avril 2000, est rétabli dans la rédaction suivante :

« Art. VII 34. Les stagiaires du niveau E qui sont en service au 1<sup>er</sup> janvier 2002, sont promus au niveau D, conformément au tableau joint en annexe 19 au présent arrêté. »

**Art. 14.** L'article VIII 3 du même statut, modifié par les arrêtés du Gouvernement flamand des 11 mars 1997 et 29 juin 1999, est remplacé par la disposition suivante :

« Art. VIII 3. La hiérarchie des grades comporte quatre niveaux et quatorze rangs. »

**Art. 15.** A l'article VIII 4 du même statut, modifié par les arrêtés du Gouvernement flamand des 12 juin 1995 et 14 avril 2000, sont apportées les modifications suivantes :

1° les mots "cinq niveaux" sont remplacés par les mots "quatre niveaux";

2° les mots "5° niveau E : aucun diplôme" sont supprimés.

**Art. 16.** A l'article VIII 5, deuxième alinéa, du même statut, modifié par les arrêtés du Gouvernement flamand des 11 mars 1997 et 29 juin 1999 sont apportées les modifications suivantes :

1° les mots "cinq niveaux" sont remplacés par les mots "quatre niveaux";

2° les mots "niveau E : un rang portant le numéro E1." sont supprimés.

**Art. 17.** A l'article VIII 10 du même statut, remplacé par l'arrêté du Gouvernement flamand du 9 février 2001, sont apportées les modifications suivantes :

1° le § 7 est remplacé par la disposition suivante :

« § 7. A partir de l'évaluation portant sur la performance de l'année 2001, l'évaluation des chefs hiérarchiques tient compte des informations disponibles des membres du personnel qui relèvent de leur autorité.

On entend par « chef hiérarchique » : le secrétaire général, le fonctionnaire dirigeant, le directeur général titulaire de la fonction de manager TI et le titulaire d'un mandat du rang A2A. »

2° le § 8 est remplacé par la disposition suivante :

« § 8. A partir de l'évaluation portant sur la performance de l'année 2002, l'évaluation des fonctionnaires du rang A1 qui bénéficient d'une allocation pour chef de service tient également compte des informations disponibles des membres du personnel qui relèvent de leur autorité. »

**Art. 18.** Dans l'article VIII 11, quatrième alinéa, du même statut, remplacé par l'arrêté du Gouvernement flamand du 9 février 2001, les mots "du niveau D ou E" sont remplacés par les mots "du niveau D".

**Art. 19.** A l'article VIII 52 du même statut, les mots "D1," sont supprimés.

**Art. 20.** A l'article VIII 53 du même statut, modifié par l'arrêté du Gouvernement flamand du 14 avril 2000, la disposition sous 4° est abrogée.

**Art. 21.** L'article VIII 58 du même statut est abrogé.

**Art. 22.** A l'article VIII 71, deuxième alinéa, du même statut, sont apportées les modifications suivantes :

1° dans le point e) les mots « d'un commissaire du gouvernement, » sont insérés entre les mots "d'un Secrétaire d'Etat régional," et "d'un Gouverneur d'une province flamande,";

2° dans le point f) les mots "d'une Reine," sont insérés entre les mots "du Roi," et "d'un Prince,".

**Art. 23.** Dans l'article VIII 76bis, § 2, 1°, du même statut, modifié par l'arrêté du Gouvernement flamand du 17 décembre 1997, les mots « d'un commissaire du gouvernement, » sont insérés entre les mots "d'un Secrétaire d'Etat régional," et "d'un Gouverneur d'une province flamande".

**Art. 24.** A l'article VIII 79, § 1<sup>er</sup>, du même statut, modifié par les arrêtés du Gouvernement flamand des 1<sup>er</sup> juin 1995 et 4 novembre 1997, la disposition sous 9° est abrogée.

**Art. 25.** A l'article VIII 94 du même statut, modifié par les arrêtés du Gouvernement flamand des 4 novembre 1997 et 8 septembre 2000, les mots "d'agent maritime," sont supprimés.

**Art. 26.** L'article VIII 109quinquies du même statut, inséré par l'arrêté du Gouvernement flamand du 14 avril 2000, est remplacé par le texte suivant :

"Art. VIII 109quinquies. § 1<sup>er</sup>. Les fonctionnaires du niveau E sont promus, à partir du 1<sup>er</sup> janvier 2002, au niveau D, conformément au tableau joint en annexe 19 au présent arrêté.

Le secrétaire général détermine si un fonctionnaire ayant le grade d'agent technique soit promu au grade d'assistant technique ou au grade d'assistant spécial.

§ 2. Par dérogation au § 1<sup>er</sup>, les fonctionnaires du niveau E qui ont obtenu, pour l'année d'évaluation 2000, une évaluation "insuffisant" ou ont été ralentis dans leur carrière fonctionnelle, sont promus au niveau D le 1<sup>er</sup> janvier de l'année suivant la première évaluation qui n'est pas conclue par la mention finale "insuffisant" et qui ne résulte pas en un ralentissement de la carrière.

§ 3. Par dérogation au § 1<sup>er</sup>, les fonctionnaires qui, par voie de peine disciplinaire, ont été rétrogradés dans un grade du niveau E, sont promus au niveau D dès que la peine disciplinaire ait été radiée en application de l'article IX 28.

§ 4. Les fonctionnaires qui se trouvent, après le 1<sup>er</sup> janvier 2002, encore dans le niveau E, restent soumis à la réglementation mentionnée ci-dessous :

1° le niveau E consiste en un rang : le rang E1;

2° lorsque le fonctionnaire du niveau E en fait la demande par écrit, l'entretien d'évaluation a lieu en présence d'un observateur de son choix;

3° le fonctionnaire du niveau E bénéficie de la carrière fonctionnelle suivante :

a) de la première à la deuxième échelle de traitement après huit ans

de	E 111	à	E 112
	E 121		E 122

b) de la deuxième à la troisième échelle de traitement après dix ans

de	E 112	à	E 113
	E 122		E 123
	E 132		E 133

**Art. 27.** L'article IX 2 du même statut est remplacé par le texte suivant :

« Art. IX 2. Les peines disciplinaires suivantes peuvent être prononcées :

1° le blâme;

2° la retenue de traitement;

3° la suspension disciplinaire;

4° la régression barémique;

5° la rétrogradation;

6° la démission d'office;

7° la révocation. »

**Art. 28.** L'article IX 5 du même statut est remplacé par le texte suivant :

« Art. IX 5. § 1<sup>er</sup>. La régression barémique consiste en l'attribution d'une échelle de traitement inférieure du même grade.

Le fonctionnaire prend son rang dans la nouvelle échelle de traitement à la date à laquelle l'échelle de traitement inférieure produit ses effets.

La régression barémique ne peut en aucun cas avoir pour conséquence que le fonctionnaire concerné bénéficie d'un traitement inférieur qu'en cas de rétrogradation.

§ 2. La rétrogradation consiste en l'attribution d'un grade d'un rang inférieur classé dans le même niveau ou dans un niveau inférieur.

La rétrogradation a pour conséquence que l'échelle de traitement attachée au grade auquel le fonctionnaire est rétrogradé.

Le fonctionnaire prend son rang dans le nouveau grade à la date à laquelle le grade inférieur produit ses effets. »

**Art. 29.** Dans l'article IX 28, § 2, du même statut, les mots "huit ans pour la rétrogradation" sont remplacés par les mots "huit ans pour la régression barémique ou la rétrogradation".

**Art. 30.** Dans l'article XI 64 du même statut, modifié par les arrêtés du Gouvernement flamand des 12 juin 1995, 24 juin 1997, 16 septembre 1997, 17 décembre 1997, et 14 avril 2000, les mots «, un commissaire du gouvernement" sont insérés entre les mots "un ministre, un secrétaire d'état" et «d'état ou un membre du gouvernement d'une communauté ou d'une région", et les mots "ou un député permanent, bourgmestre, échevin, président d'un CPAS ou président d'un conseil de district," sont insérés entre les mots "ou un Commissaire européen" et "le gouverneur ou le vice-gouverneur de l'Arrondissement administratif de Bruxelles-Capitale".

**Art. 31.** Au Chapitre 3 du Titre 8 de la Partie XI du même statut, composé de l'article XI 75, sont apportées les modifications suivantes :

1° Dans l'intitulé du Chapitre 3, les mots "d'une Reine," sont insérés entre les mots "du Roi," et "d'un Prince ou d'une Princesse de Belgique,";

2° Dans l'article XI 75, modifié par l'arrêté du Gouvernement flamand du 14 avril 2000, aux §§ 1<sup>er</sup> et 2, les mots "d'une Reine," sont insérés entre les mots "du Roi" et "d'un Prince ou d'une Princesse de Belgique".

**Art. 32.** Dans l'article XI 86, § 1<sup>er</sup>, 1°, du même statut, modifié par les arrêtés du Gouvernement flamand des 4 février 2000 et 14 avril 2000, les mots "et la déclaration de cohabitation légale par le fonctionnaire" sont insérés entre les mots "mariage du fonctionnaire" et "4 jours ouvrables".

**Art. 33.** A l'article XI 87, 2°, du même statut, modifié par les arrêtés du Gouvernement flamand des 5 octobre 1999, 14 avril 2000 et 8 septembre 2000, le troisième alinéa est remplacé par l'alinéa suivant :

« Outre ce contingent, le fonctionnaire du Ministère ayant réussi un concours de recrutement ou un concours d'accession à un autre niveau reçoit d'office un congé dans son ancien emploi pour la durée du stage dans son nouvel emploi. »

**Art. 34.** Dans l'article XI 89<sup>ter</sup> du même statut, inséré par l'arrêté du Gouvernement flamand du 14 avril 2000, il est inséré un troisième alinéa, rédigé comme suit :

« Le congé politique est pris, au choix du fonctionnaire, par jours complets ou par demi-jours. »

**Art. 35.** Dans l'article XI 89<sup>quinquies</sup> du même statut, inséré par l'arrêté du Gouvernement flamand du 14 avril 2000, le deuxième alinéa est remplacé par l'alinéa suivant :

« La dispense de service ne peut être transférée d'un mois à l'autre, sauf en cas d'exécution d'un mandat de conseiller provincial. »

**Art. 36.** L'article XII 2, § 1<sup>er</sup>, 4°, du même statut, modifié par les arrêtés du Gouvernement flamand des 14 avril 2000 et 20 avril 2001, est remplacé par le texte suivant :

« 4° le fonctionnaire qui est démissionné d'office ou qui est révoqué. »

**Art. 37.** L'article XIII 3, § 1<sup>er</sup>, première phrase, du même statut, est remplacé par le texte suivant :

« Toute échelle de traitement relève de l'un des quatre niveaux désignés par les lettres A, B, C et D. »

**Art. 38.** L'article XIII 11, § 4 du même statut, inséré par l'arrêté du Gouvernement flamand du 14 avril 2000, est remplacé par le texte suivant :

« § 4. La validation des services prestés dans le secteur privé est limitée à 12 mois pour l'assistant spécial (fonction : matelot et chauffeur), le patron (fonction de maître d'équipage et fonction de patron), le motoriste, le technicien naval et le technicien naval en chef. »

**Art. 39.** A l'article XIII 33, § 2, 1°, du même statut, modifié par les arrêtés du Gouvernement flamand des 8 décembre 1994, 1<sup>er</sup> juin 1995, 20 juin 1996, 11 mars 1997, 4 novembre 1997, 28 avril 1998, 14 juillet 1998, 9 février 1999, 29 juin 1999, 14 avril 2000 et 8 septembre 2000, les dispositions suivantes sont supprimées :

« Agent naval	E 132
après 10 ans d'ancienneté barémique dans E 132	E 133
Agent technique	E 121
après 8 ans d'ancienneté barémique dans E 121	E 122
après 10 ans d'ancienneté barémique dans E 122	E 123
Agent	E 111
après 8 ans d'ancienneté barémique dans E 111	E 112
après 10 ans d'ancienneté barémique dans E 112	E 113 »

**Art. 40.** Dans le Titre 2, Chapitre 2, du même statut, il est inséré un article XIII 34<sup>ter</sup>, rédigé comme suit :

« Art. XIII 34<sup>ter</sup>. Aux fonctionnaires qui se trouvent, après le 1<sup>er</sup> janvier 2002, au niveau E, s'applique la réglementation mentionnée ci-dessous :

1° Agent naval	E 132
après 10 ans d'ancienneté barémique dans E 132	E 133
2° Agent technique	E 121
après 8 ans d'ancienneté barémique dans E 121	E 122
après 10 ans d'ancienneté barémique dans E 122	E 123
3° Agent	E 111
après 8 ans d'ancienneté barémique dans E 111	E 112
après 10 ans d'ancienneté barémique dans E 112	E 113 »

**Art. 41.** Dans l'article XIII 41 du même statut, les mots "au franc" sont remplacés par les mots "au cent supérieur".

**Art. 42.** A l'article XIII 57<sup>quater</sup> du même statut, inséré par l'arrêté du Gouvernement flamand du 24 mars 1998 et remplacé par l'arrêté du Gouvernement flamand du 9 février 2001, les mots « et E » sont supprimés.

**Art. 43.** A l'article XIII 58 du même statut, modifié par les arrêtés du Gouvernement flamand du 14 avril 2000, sont apportées les modifications suivantes :

- 1° Dans le § 1<sup>er</sup> les mots "B, C, D et E" sont remplacés par les mots "B, C et D".
- 2° Dans le § 2 les mots "et E" sont supprimés.

**Art. 44.** A l'article XIII 74 du même statut, modifié par les arrêtés du Gouvernement flamand des 14 mai 1996 et 1<sup>er</sup> juin 1995, sont apportées les modifications suivantes :

- 1° les mots "rang E1 ou D1" sont remplacés par les mots « niveau D »;
- 2° les mots "du Pilotage" sont remplacés par les mots "de la Division de la Flotte";
- 3° entre le premier et le deuxième alinéa, il est inséré un nouvel alinéa, rédigé comme suit :

« L'allocation précitée est octroyée à l'assistant spécial (fonction de matelot ou de chauffeur), qui est temporairement chargé de la fonction de patron ».

**Art. 45.** A l'article XIII 75 du même statut, modifié par les arrêtés du Gouvernement flamand des 14 mai 1996 et 14 avril 2000, sont apportées les modifications suivantes :

- 1° dans la première phrase, le mot "deuxième" est remplacé par le mot "troisième";
- 2° entre la première et la deuxième phrase, il est inséré la disposition suivante :

"Pour l'assistant spécial (fonction de matelot ou de chauffeur) chargé de la fonction de patron, l'allocation s'élève à 1/1976 de 45 000 fr. à 100 % sur base annuelle et par heure effectivement prestée.

Si le salaire à 100 % dont le fonctionnaire bénéficiait dans l'échelle de traitement avant l'upgrading, majoré de 90.000 francs (100 %), est supérieur au salaire dont le fonctionnaire bénéficie dans l'échelle de traitement après l'upgrading, majoré de la prime de promotion visée à l'article XIII 81 *terdecies* et d'un montant de 45 000 francs (100 %), l'allocation s'élève à 1/1796 de 65 000 francs à 100 % sur base annuelle et par heure effectivement prestée. »

**Art. 46.** Dans l'article XIII 79, § 1<sup>er</sup>, du même statut, modifié par l'arrêté du Gouvernement flamand du 14 avril 2000, les mots "A, B, C, D et E" sont remplacés par les mots "A, B, C et D".

**Art. 47.** A l'article XIII 82 du même statut, tel que modifié par l'arrêté du Gouvernement flamand du 14 avril 2000, les mots "15 000 F pour les concours ou les épreuves comparatives des capacités donnant accès à un grade du niveau D" sont supprimés.

**Art. 48.** L'article XIII 92 du même statut, est complété par un point 5°, rédigé comme suit :

« 5° était absent pour cause d'une interruption organisée du travail. »

**Art. 49.** A l'article XIII 106 *sexiesdecies*, § 1<sup>er</sup>, du même statut, inséré par l'arrêté du Gouvernement flamand du 23 juillet 1998, sont apportées les modifications suivantes :

- 1° les mots « assistant spécial (fonction cuisinier embarqué) » sont remplacés par les mots « assistant spécial (fonction cuisinier embarqué et fonction matelot/chauffeur) »;
- 2° les mots "agent naval (fonction matelot/chauffeur)" et les montants correspondants sont supprimés;
- 3° sous « Service en rade » les montants suivants sont mentionnés à côté de la mention « assistant spécial » : montant journalier : 208,56 – montant annuel : 29.199 ».

**Art. 50.** Dans l'article XIII 113 du même statut, les mots "au franc" sont remplacés par les mots "au cent supérieur".

**Art. 51.** Dans le chapitre 4*bis* - Allocation pour prestations à l'étranger - du même statut, inséré par l'arrêté du Gouvernement flamand du 5 mai 2000, "article XIII 120*quater*" est remplacé par "article XIII 120*quinquies*".

**Art. 52.** Dans l'article XIII 123, § 2, 3°, du même statut, modifié par l'arrêté du Gouvernement flamand du 14 avril 2000, les mots "aux niveaux D ou E" sont remplacés par les mots "au niveau D".

**Art. 53.** Dans l'article XIII 129, § 2, du même statut, les mots "fonctionnaire (E111)" sont remplacés par les mots "assistant (D111)".

**Art. 54.** A l'article XIII 130, § 1<sup>er</sup>, du même statut, modifié par l'arrêté du Gouvernement flamand du 14 avril 2000, sont apportées les modifications suivantes :

- 1° dans le premier alinéa :

- entre les mots "son conjoint" et le mot ",ou", les mots "ou la personne avec laquelle il vit maritalement" sont insérés;

- entre les mots "est veuf/veuve" et le mot "les", les mots "ou en cas de décès de la personne avec laquelle il vit maritalement" sont insérés.

- 2° dans le troisième alinéa, les mots "ou démission d'office" sont insérés après les mots "révocation".

**Art. 55.** Le Titre 5*bis*, "Avantages sociaux" du même statut, est complété par un chapitre 5, composé de l'article XIII 131 *terdecies*, rédigé comme suit :

« CHAPITRE 5. — *Eurominikit*.

Art. XIII 131 *terdecies*. Au membre du personnel en service le 15 décembre 2001, il est délivré un eurominikit pour une valeur de 500 francs (12,40 euros).

**Art. 56.** A l'article XIII 154 du même statut, le mot "E," est supprimé.

**Art. 57.** L'article XIII 155 *decies*, § 1<sup>er</sup>, du même statut, inséré par l'arrêté du Gouvernement flamand du 23 juillet 1998, est remplacé par le texte suivant :

« § 1<sup>er</sup>. L'assistant technique qui au 1<sup>er</sup> mars 1997 est chargé de la fonction de cuisinier embarqué, bénéficie d'une prime de mer telle que fixée à l'article XIII 106 *sexiesdecies*, § 1<sup>er</sup>, pour l'assistant spécial (fonction de cuisinier embarqué) ».

**Art. 58.** A l'article XIII 155*viciesquater*, inséré par l'arrêté du Gouvernement flamand du 5 mai 2000, les mots "ou E" sont supprimés.

**Art. 59.** Dans la Partie XIII, Titre 6, Section 1<sup>re</sup>, du même statut, il est inséré les articles XIII 155*viciessexies* et XIII *viciessepties*, rédigés comme suit :

« Art. XIII 155*viciessexies*.

§ 1<sup>er</sup>. Les membres du personnel du niveau E qui, vu les dispositions de l'article VIII 109*quinquies*, ne sont pas promu ou occupés le 1<sup>er</sup> janvier 2002 en un emploi du niveau D, peuvent continuer à bénéficier des allocations reprises ci-après s'ils continuent à satisfaire aux conditions d'octroi.

Il s'agit des allocations visées aux articles :

- XIII 58, § 1<sup>er</sup> et § 2;
- XIII 74;
- XIII 79;
- XIII 106*sexiesdecies*;
- XIII 155*viciesquater*.
- XIII 155*decies*, § 1<sup>er</sup>.

§ 2. Le membre du personnel visé au § 1<sup>er</sup> qui continue à bénéficier de l'allocation visée à l'article XIII 106*sexiesdecies*, reçoit la prime de mer suivante :

service en mer		service en rade	
montant journalier	montant annuel	montant journalier	montant annuel
426,12	59.657	156,42	21.899

Art. XIII 155*viciessepties*. § 1<sup>er</sup>. Le membre du personnel ayant le grade d'assistant spécial (fonction de matelot ou chauffeur) à la Division de la Flotte, peut obtenir un changement de grade au grade de patron ou motoriste à condition qu'il réussisse une épreuve comparative des capacités et soient titulaire d'un diplôme, brevet, certificat, attestation, tel que demandé dans la description de fonction.

§ 2. Le changement de grade visé au § 1<sup>er</sup> au grade de patron peut également être obtenu par l'assistant technique des services de gestion de l'Administration des Voies hydrauliques et de la Marine à condition qu'il réussisse une épreuve comparative des capacités.

§ 3. L'intégration dans la carrière fonctionnelle se fait conformément à l'article VIII 115*bis* du présent statut. »

**Art. 60.** A l'article XIV 2 du même statut, sont apportées les modifications suivantes :

1° la disposition sous 2° est remplacée par la disposition suivante :

« 2° de remplacer des agents en cas d'absence totale ou partielle, qu'ils soient ou non en activité de service, quand la durée de cette absence implique un remplacement »;

2° il est inséré un point 4°, rédigé comme suit :

« 4° de pourvoir à l'exécution de tâches hautement qualifiées ».

**Art. 61.** L'article XIV 5, § 2, 15°, du même statut, modifié par les arrêtés du Gouvernement flamand des 23 décembre 1993, 26 juin 1996, 14 janvier 1997, 28 avril 1998, 16 mars 1999, 29 juin 1999, 28 janvier 2000, 14 avril 2000, 8 juin 2000, 8 septembre 2000, 9 février 2001 et 15 juin 2001, est remplacé par la disposition suivante :

« 15° Les emplois du personnel de nettoyage (y compris les responsables de chantier de nettoyage et de secteur de nettoyage), le personnel de cuisine et le personnel contractuel d'accueil; »

**Art. 62.** La Partie XIV, Titre 2, Chapitre 1<sup>er</sup>, du même statut, modifié par les arrêtés du Gouvernement flamand des 23 décembre 1993, 26 juin 1996, 28 avril 1998, 19 décembre 1998, 16 mars 1999, 29 juin 1999, 28 janvier 2000, 14 avril 2000, 8 septembre 2000, 9 février 2001 et 15 juin 2001, est complétée par une section 5, rédigée comme suit :

« Section 5. — Emplois contractuels hautement qualifiés

Art. XIV 6*bis*. § 1<sup>er</sup>. Le Ministre flamand qui a la Fonction publique dans ses attributions, détermine, en concertation avec le(s) Ministre(s) flamand(s) fonctionnellement compétent(s), le nombre, la durée et le type d'emplois soumis au recrutement contractuel pour l'exécution de tâches hautement qualifiées, ainsi que le mode et les conditions de recrutement pour ces emplois, et le type de contrat du travail.

§ 2. L'engagement pour les emplois contractuels hautement qualifiés se fait par le Ministre flamand qui a la Fonction publique dans ses attributions. »

**Art. 63.** Dans l'article XIV 12, premier alinéa, du même statut, modifié par les arrêtés du Gouvernement flamand des 28 avril 1998, 19 décembre 1998, 28 janvier 2000, 8 juin 2000, 8 septembre 2000 et 9 février 2001, les mots "28° et 30°" sont remplacés par les mots "28° et 30°", et visés à l'article XIV 2, 4°.

**Art. 64.** Dans l'article XIV 14*bis*, § 1<sup>er</sup>, du même statut, modifié par les arrêtés du Gouvernement flamand des 19 décembre 1998 et 9 février 2001, il est inséré un point d), rédigé comme suit :

« d) l'agent contractuel ayant un emploi hautement qualifié tel que visé à l'article XIV 2, 4° et une rémunération égale à A311 au minimum. »



**Art. 65.** La Partie XIV, Titre 3, Chapitre 2 du même statut, modifié par les arrêtés du Gouvernement flamand des 26 mai 1998, 19 décembre 1998, 29 juin 1999, 14 avril 2000, 8 juin 2000 et 8 septembre 2000, est complétée par une section 12, rédigée comme suit :

« Section 12. — Suspension de l'exécution du contrat du travail. »

Art. XIV 40<sup>quater</sup>. Lorsqu'un agent contractuel auprès des services du Gouvernement flamand ou un Organisme public flamand est temporairement chargé d'une fonction hautement qualifiée telle que visée à l'article XIV 2, 4°, l'exécution du contrat du travail existant est suspendue pour la période pendant laquelle cette autre fonction est exercée. »

**Art. 66.** A l'article XIV 41 du même statut sont apportées les modifications suivantes :

1° au premier alinéa, modifié par les arrêtés du Gouvernement flamand des 19 décembre 1998, 29 juin 1999, 8 juin 2000, 8 septembre 2000 et 9 février 2001, les mots " sauf s'il s'agit de l'agent contractuel exerçant l'emploi prévu à l'article XIV 5, § 2, 14°, 22°, 23°, 27°, 28° et 29° " sont remplacés par les mots

« sauf s'il s'agit d'un agent contractuel exerçant un des emplois repris ci-après :

a) un emploi mentionné à l'article XIV 5, § 2, 14°, 22°, 23°, 27°, 28° ou 29°;

b) un emploi visé à l'article XIV 2, 4°, avec une rémunération égale à A311 au minimum »;

2° après le septième alinéa, il est inséré un alinéa rédigé comme suit :

« La cessation du contrat de travail avec un agent contractuel exerçant un emploi hautement qualifié tel que visé à l'article XIV 2, 4°, avec une rémunération égale à A311 au minimum, se fait par le(s) Ministre(s) flamand(s) fonctionnellement compétent(s) ».

**Art. 67.** Dans l'article XIV 43 du même statut, modifié par les arrêtés du Gouvernement flamand des 12 juin 1995, 19 décembre 1998, 14 avril 2000, 8 juin 2000 et 9 février 2001, les alinéas suivants sont insérés après le quatrième alinéa :

« La rémunération de l'agent contractuel qui, dans le cadre des besoins temporaires et exceptionnels en personnel, visés à l'article XIV 2, 1°, exerce un emploi qui ne peut être comparé avec d'autres fonctions statutaires et contractuelles, et dont la rémunération n'est pas fixée au présent arrêté, est déterminée lors de l'engagement par le Ministre flamand qui a la Fonction publique dans ses attributions, en concertation avec le(s) Ministre(s) flamand(s) fonctionnellement compétent(s).

La rémunération de l'agent contractuel qui exerce un emploi hautement qualifié tel que visé à l'article XIV 2, 4°, est déterminée lors de l'engagement par le Ministre flamand qui a la Fonction publique dans ses attributions, en concertation avec le(s) Ministre(s) flamand(s) fonctionnellement compétent(s). »

**Art. 68.** A l'article XIV 44 du même statut sont apportées les modifications suivantes :

1° Le 23° tiret, inséré par l'arrêté du Gouvernement flamand du 29 juin 1999, est remplacé par la disposition suivante :

« - ouvrier des espaces verts D121 »;

2° Après le 23° tiret, les mentions suivantes sont insérées :

« - responsable de chantier de nettoyage et de secteur de nettoyage D211

- personnel de nettoyage et de cuisine (fonction exécutive) D111

- personnel d'accueil D111

- personnel de surveillance D111 »

**Art. 69.** A l'article XIV 45 du même statut sont apportées les modifications suivantes :

1° Le § 1<sup>er</sup>, modifié par les arrêtés du Gouvernement flamand des 12 juin 1995 et 14 juillet 1998, est remplacé par la disposition suivante :

« § 1<sup>er</sup>. Le personnel ouvrier contractuel est rémunéré sur base d'un salaire mensuel »;

2° Dans le § 2, inséré par l'arrêté du Gouvernement flamand du 8 septembre 2000, les mots "l'échelle de traitement E111" sont remplacés par les mots "l'échelle de traitement D111".

**Art. 70.** Dans l'article XIV 51, § 5, du même statut, inséré par l'arrêté du Gouvernement flamand du 24 mars 1998 et remplacé par l'arrêté du Gouvernement flamand du 9 février 2001, le point a) est remplacé par la disposition suivante :

« a) au fonctionnaire chargé de l'information, au (à la) chargé(e) de mission en matière d'émancipation, à l'architecte du Gouvernement flamand et à l'agent contractuel occupant un emploi hautement qualifié tel que visé à l'article XIV 2, 4°, et ayant une rémunération égale à A311 au minimum : par le(s) Ministre(s) flamand(s) fonctionnellement compétent(s); »

**Art. 71.** Dans l'article XIV 57 du même statut, inséré par l'arrêté du Gouvernement flamand du 12 juin 1995, les mots "le membre du personnel auxiliaire contractuel" sont remplacés par les mots "le personnel contractuel de nettoyage et de cuisine".

**Art. 72.** La Partie XIV, Titre 4, Chapitre 1<sup>er</sup>, du même statut, modifié par les arrêtés du Gouvernement flamand des 12 juin 1995, 26 mai 1998, 27 avril 1999, 1<sup>er</sup> juin 1999, 29 juin 1999, 21 décembre 1999 et 14 avril 2000, est complétée par un article XIV 57septies, rédigé comme suit :

« Art. XIV 57septies. § 1<sup>er</sup>. L'agent contractuel, en service le 31 décembre 2001 dans un emploi d'une échelle de traitement du niveau E, et ayant un contrat de travail valable au-delà du 1<sup>er</sup> janvier 2002, est occupé, à partir de cette dernière date, dans un emploi contractuel d'une échelle de traitement du niveau D, conformément au tableau joint en annexe 19 au présent arrêté.

Le Secrétaire général détermine si l'agent contractuel ayant le grade d'agent technique est occupé comme assistant technique ou assistant spécial.

§ 2. Par dérogation au § 1<sup>er</sup>, l'occupation se fait dans un emploi d'une échelle de traitement du niveau D, pour l'agent contractuel en service le 31 décembre 2001 dans un emploi d'une échelle de traitement du niveau E, ayant un contrat du travail qui est valable au-delà du 1<sup>er</sup> janvier 2002, et ayant obtenu une mention «insuffisante» pour l'année d'évaluation 2000, le premier janvier de l'année suivant la première évaluation positive, dans la mesure où le contrat du travail continue encore à cette date.

§ 3. Par dérogation à l'article XIV 4, un agent contractuel occupant un emploi d'un salaire du niveau D, peut remplacer un fonctionnaire ou un agent contractuel d'une échelle de traitement du niveau E.

§ 4. L'agent contractuel qui, le 31 décembre 2001, exerce un des emplois repris ci-après dans le cadre d'un contrat du travail qui est valable au-delà du 1<sup>er</sup> janvier 2002, mais qui n'est pas occupé dans un emploi d'une échelle de traitement du niveau D, est rémunéré dans l'échelle de traitement reprise ci-après :

- ouvrier des espaces verts	E121
- personnel de nettoyage et de cuisine (fonction exécutive)	E111
- responsable de chantier de nettoyage	D111
- responsable de secteur de nettoyage	D112
- agent d'accueil	E111
- personnel de surveillance	E111

§ 5. L'agent contractuel qui est occupé dans un emploi contractuel d'une échelle de traitement du niveau D, bénéficie toujours d'une rémunération qui dépasse d'au moins 620 euros le salaire de l'échelle de traitement dont il bénéficiait immédiatement avant cette intégration.

Par "rémunération" au premier alinéa, on entend : le salaire dans l'emploi d'une échelle de traitement du niveau D et la prime d'upgrading ensemble.

La prime d'upgrading s'élève au maximum à 620 euros (100 %). »

**Art. 73.** A l'annexe 4 au même statut, modifiée par les arrêtés du Gouvernement flamand des 12 juin 1995 et 14 avril 2000, les mots

« Niveau E :

Aucune condition de diplôme ou de certificat d'études n'est requise. » sont supprimés.

**Art. 74.** A l'annexe 5 au même statut, modifiée par les arrêtés du Gouvernement flamand des 20 juin 1996, 11 mars 1997, 4 novembre 1997, 28 avril 1998, 9 février 1999, 16 mars 1999 et 29 juin 1999, les mots

« Niveau E :

rang E1 : agent

agent technique

agent naval » sont supprimés.

**Art. 75.** L'annexe 7 au même statut, modifiée par les arrêtés du Gouvernement flamand des 1<sup>er</sup> juin 1995, 12 juin 1995, 14 mai 1996, 19 décembre 1996, 11 mars 1997, 28 avril 1998, 12 mai 1998, 9 février 1999, 16 mars 1999, 14 avril 2000 et 8 septembre 2000, est remplacée par l'annexe 2, jointe au présent arrêté.

**Art. 76.** Dans l'annexe 10 du même statut, les dispositions suivantes sont insérées dans les colonnes citées ci-après :

A1 ingénieur	A163	chef de travaux au 1/1/2001 transféré du CLO	13.2 (12/C)
A1 adjoint du directeur	A112	Ingénieur industriel principal au 1/1/2001 transféré du CLO	11.3
B1 expert	B112	Technicien de la recherche au 1/1/2001 transféré du CLO	20/I

**Art. 77.** L'annexe 11 au même statut, modifiée par les arrêtés du Gouvernement flamand des 1<sup>er</sup> juin 1995, 12 juin 1995, 11 mars 1997, 4 novembre 1997, 28 avril 1998, 9 février 1999, 1<sup>er</sup> juin 1999 et 14 avril 2000, est remplacée, à partir du 1<sup>er</sup> janvier 2002, par l'annexe 3, jointe au présent arrêté.

**Art. 78.** Les montants mentionnés aux articles énumérés dans la colonne 1<sup>re</sup> de l'annexe 4 au présent arrêté, sont remplacés, à partir du 1<sup>er</sup> janvier 2002, par les montants en euros mentionnés dans la colonne 2.

**Art. 79.** Dans l'annexe 15 du même statut, insérée par l'arrêté du Gouvernement flamand du 8 décembre 1994 et modifiée par les arrêtés du Gouvernement flamand des 26 juin 1994, 14 juillet 1998, 19 décembre 1998, 14 avril 2000 et 8 septembre 2000, l'organigramme du département de l'Environnement et de l'Infrastructure est remplacé par l'organigramme joint en annexe 5 au présent arrêté.

**Art. 80.** L'annexe 1<sup>re</sup> au présent arrêté est jointe en annexe 19 au même statut.

**Art. 81.** Le présent arrêté entre en vigueur à la date de son approbation, à l'exception des articles repris ci-après qui entrent en vigueur à la date citée ci-après :

- les articles 1, 3, 4, 5, 6, 7, 8, 9, 10, 11, 12, 13, 14, 15, 16, 18, 19, 20, 21, 24, 25, 26, 37, 38, 39, 40, 41, 42, 43, 44, 45, 46, 47, 49, 50, 52, 53, 56, 57, 58, 59, 61, 68, 69, 71, 72, 73, 74, 75 (sauf les mentions dans la colonne conseiller A2), 77, 78 et 80 : au 1<sup>er</sup> janvier 2002;

- les articles 22, 23 et 30 : au 1<sup>er</sup> mars 2001;

- l'article 33 : au 1<sup>er</sup> avril 2001;

- les articles 48 et 76 : au 1<sup>er</sup> janvier 2001;

- l'article 55 : au 15 décembre 2001;

- les articles 60, 62, 63, 64, 65, 66, 67 et 70 : au 9 janvier 2001.

**Art. 82.** Le Ministre flamand qui a la Fonction publique dans ses attributions, est chargé de l'exécution du présent arrêté.

Bruxelles, le 25 janvier 2002.

Le Ministre-Président du Gouvernement flamand,  
P. DEWAELE

Le Ministre flamand des Affaires intérieures,  
de la Fonction publique et de la Politique extérieure,  
P. VAN GREMBERGEN

Annexe 1

Annexe 19

## UPGRADING PERSONNEL NIVEAU E

ANCIEN GRADE	ECHELLE DE TRAITEMENT	NOUVEAU GRADE	ECHELLE DE TRAITEMENT
Agent naval	E132/E133	Assistant spécial	D131
Agent technique	E121/E122/E123	Assistant technique	D121
Agent	E111/E112/E113	Assistant	D111
Responsable de secteur de nettoyage	D112	Responsable de secteur de nettoyage	D211
Responsable de chantier de nettoyage	D111	Responsable de chantier de nettoyage	D211
Personnel de nettoyage (tâches exécutives)	E111	Personnel de nettoyage (tâches exécutives)	D111
Personnel de restaurant	E111	Personnel de cuisine	D111
Agent d'accueil	E111	Personnel d'accueil	D111
Personnel de surveillance	E111	Personnel de surveillance	D111
Ouvrier des espaces verts	E121	Ouvrier des espaces verts	D121

Vu pour être annexé à l'arrêté du Gouvernement flamand du 25 janvier 2002 modifiant le Statut du personnel flamand du 24 novembre 1993, en ce qui concerne l'upgrading du niveau E au niveau D, le congé pour mission, l'introduction de l'euro et autres dispositions urgentes.

Le Ministre-Président du Gouvernement flamand,

P. DEWAELE

Le Ministre flamand des Affaires intérieures, de la Fonction publique et de la Politique extérieure,

P. VAN GREMBERGEN

Annexe 2				Annexe 7	
Rang	Grade	Grades donnant accès aux grades mentionnés dans la colonne 2 pour :		Recrutement	Conditions spéciales
		promotion par augmentation de grade	promotion par passage à l'autre niveau		
1	2	3A	3B	4	5
Niveau A					
A4	Secrétaire général	Grades du rang A3		Concours de recrutement	En cas de recrutement : - tous les diplômes donnant accès au niveau A - application de l'article VI 7 § 2
A3 (58)	Directeur général	Grades du rang A2		Concours de recrutement	- en cas de recrutement : . diplômes donnant accès au niveau A, tel que demandé dans la description de fonction . application de l'article VI 7 § 2 - en cas de promotion : diplômes donnant accès au niveau A si la description de fonction le demande - au département de l'enseignement : application des articles VIII 87 à VIII 91 du présent arrêté (...) (58)
A2A (18) (67)	Chef de division(18)				Grade uniquement à conférer par voie de mandat selon les conditions et la procédure fixées au chapitre 5 de la partie VIII, titre 4 « La carrière hiérarchique du fonctionnaire » (18) et par le transfert selon la procédure du marché étendu de l'emploi (67)
A2A (31)	Gestionnaire du contrat(31)				Grade uniquement à conférer par voie de mandat selon les conditions et la procédure fixées au Titre 6bis de la partie VIII (31)
A2A (31)	Gestionnaire des stratégies (31)				Grade uniquement à conférer par voie de mandat selon les conditions et la procédure fixées au Titre 6bis de la partie VIII (31)
A2A (31)	Coordonnateur de la gestion des relations TI (31)				Grade uniquement à conférer par voie de mandat selon les conditions et la procédure fixées au Titre 6bis de la partie VIII (31)
A2A (42)	Gestionnaire des services TI interne (42)				Grade uniquement à conférer par voie de mandat selon les conditions et la procédure fixées au Titre 6bis de la partie VIII (42)
A2A (41) (67)	Conseiller-coordonnateur de prévention (41)				Grade uniquement à accorder par voie de mandat selon les conditions et la procédure fixées à la partie II, titre 7 « Le conseiller-coordonnateur en prévention et les conseillers en prévention du service interne de prévention et de protection au travail » et par le transfert selon la procédure du marché étendu de l'emploi (67)

Annexe 2				Annexe 7	
Rang	Grade	Grades donnant accès aux grades mentionnés dans la colonne 2 pour :		Recrutement	Conditions spéciales
		promotion par augmentation de grade	promotion par passage à l'autre niveau		
1	2	3A	3B	4	5
A2	Directeur-médecin	Médecin		Concours de recrutement	Diplôme de docteur en médecine, chirurgie et accouchements ou diplôme de médecin
A2	Directeur-informaticien	Informaticien		Concours de recrutement	<ul style="list-style-type: none"> <li>- diplôme d'ingénieur civil,</li> <li>- diplôme d'ingénieur civil-architecte ou</li> <li>- certificat délivré à ceux qui ont terminé avec fruit les études de la section polytechnique de l'Ecole royale militaire et qui peuvent porter le titre d'ingénieur civil en vertu de la loi du 11 septembre 1933 sur la protection des titres de l'enseignement supérieur,</li> <li>- diplôme d'ingénieur agronome ou d'ingénieur chimiste et des industries ou de bio-ingénieur,</li> <li>- diplôme de licencié en sciences, licencié en sciences économiques, licencié en sciences économiques appliquées, licencié en sciences commerciales ou licencié en informatique</li> <li>- diplôme d'ingénieur industriel</li> <li>- diplôme d'ingénieur commercial</li> <li>- licence spéciale en informatique</li> <li>- diplôme en études spécialisées ou complémentaires en informatique délivré par une université, dans la mesure où le porteur est en possession d'un diplôme donnant accès au niveau A</li> </ul>
A2	Directeur-ingénieur	Ingénieur		Concours de recrutement	<ul style="list-style-type: none"> <li>- diplôme d'ingénieur civil,</li> <li>- diplôme d'ingénieur civil-architecte ou</li> <li>- certificat délivré à ceux qui ont terminé avec fruit les études de la section polytechnique de l'Ecole royale militaire et qui peuvent porter le titre d'ingénieur civil en vertu de la loi du 11 septembre 1933 sur la protection des titres de l'enseignement supérieur, ou</li> <li>- diplôme d'ingénieur agronome ou d'ingénieur chimiste et des industries ou de bio-ingénieur, éventuellement avec spécialisation telle que demandée dans la description de fonction</li> </ul>
A2	Directeur	Adjoint du directeur		Concours de recrutement	<ul style="list-style-type: none"> <li>- en cas de recrutement : <ul style="list-style-type: none"> <li>. diplômes donnant accès au niveau A, tel que demandé dans la description de fonction</li> <li>. application de l'article VI 7 § 2</li> </ul> </li> <li>- en cas de promotion : diplômes donnant accès au niveau A si la description de fonction le demande</li> </ul>

Rang	Grade	Grades donnant accès aux grades mentionnés dans la colonne 2 pour :		Recrutement	Conditions spéciales
		promotion par augmentation de grade	promotion par passage à l'autre niveau		
1	2	3A	3B	4	5
A2	Directeur nautique	Pilote			
A2 (8)	Conseiller			Concours de recrutement	<ul style="list-style-type: none"> <li>- être porteur d'un diplôme donnant accès au niveau A et</li> <li>- faire preuve du nombre d'années d'expérience utile pour la fonction, requises dans la description de fonction et/ou être en possession du diplôme ou certificat supplémentaire tel que requis dans la description de fonction</li> </ul>
A2	Conservateur			recrutement	Diplôme de docteur en philosophie et lettres (histoire) ou en histoire de l'art et archéologie, obtenu à la suite de la défense publique d'une dissertation (A.R. du 25 juillet 1923, tel que modifié par l'A.R. du 20 novembre 1967)
A2 (31)	Gestionnaire financier administratif (31)				Grade uniquement à conférer par voie de mandat selon les conditions et la procédure fixées au Titre 6bis de la partie VIII(31)
A1	Adjoint du directeur		Grades des niveaux B et C	Concours de recrutement	<ul style="list-style-type: none"> <li>- en cas de recrutement :</li> <li>- diplômes donnant accès au niveau A, tel que demandé dans la description de fonction</li> <li>- pour les aéroports régionaux de l'Administration des Routes et de la Circulation (14)</li> <li>- brevet d'officier de police si la description de fonction le demande</li> <li>- application de l'article VIII 99ter du présent arrêté</li> <li>- en cas de passage à l'autre niveau :</li> <li>- pour les aéroports régionaux de l'Administration des Routes et de la Circulation, le concours de recrutement est réservé au technicien en chef qui, tel qu'il est fixé dans la description de fonction, est porteur du brevet d'officier de police ou, conformément à l'article VIII 97, est porteur du certificat d'inspection aéroportuaire</li> <li>- application de l'article VIII 99ter du présent arrêté</li> </ul>

Rang	Grade	Grades donnant accès aux grades mentionnés dans la colonne 2 pour :		Recrutement	Conditions spéciales
		promotion par augmentation de grade	promotion par passage à l'autre niveau		
1	2	3A	3B	4	5
AII	Ingénieur			Concours de recrutement	<ul style="list-style-type: none"> <li>- diplôme d'ingénieur civil,</li> <li>- diplôme d'ingénieur civil-architecte ou</li> <li>- certificat délivré à ceux qui ont terminé avec fruit les études de la section polytechnique de l'Ecole royale militaire et qui peuvent porter le titre d'ingénieur civil en vertu de la loi du 11 septembre 1933 sur la protection des titres de l'enseignement supérieur ou</li> <li>- diplôme d'ingénieur agronome ou d'ingénieur chimiste et des industries ou de bio-ingénieur, éventuellement avec spécialisation telle que demandée dans la description de fonction auprès du département de l'Environnement et de l'Infrastructure - Administration des Voies hydrauliques et de la Marine (14) - « Antwerpse Zeehavendienst - Technische Dienst - Dienst der Kusthavens - Technische Dienst » : l'ingénieur qui, lors de son recrutement, n'est pas en possession du diplôme d'architecte naval civil et qui, après avoir été désigné à suivre des cours pendant une année universitaire, n'a pas obtenu le diplôme à la fin des deux sessions de cette année universitaire, est démissionné d'office après un délai de préavis de trois mois. Ce délai est éventuellement prolongé par la période dans laquelle l'ingénieur a accompli son service militaire ou son service en tant qu'objet de conscience.</li> </ul>

Rang	Grade	Grades donnant accès aux grades mentionnés dans la colonne 2 pour :		Recrutement	Conditions spéciales
		promotion par augmentation de grade	promotion par passage à l'autre niveau		
1	2	3A	3B	4	5
A1	Informaticien		- Programmeur - Programmeur en chef	Concours de recrutement	En cas de recrutement : - diplôme d'ingénieur civil, - diplôme d'ingénieur civil-architecte ou - certificat délivré à ceux qui ont terminé avec fruit les études de la section polytechnique de l'Ecole royale militaire et qui peuvent porter le titre d'ingénieur civil en vertu de la loi du 11 septembre 1933 sur la protection des titres de l'enseignement supérieur - diplôme d'ingénieur agronome ou d'ingénieur chimiste et des industries ou de bio-ingénieur, - diplôme de licencié en sciences, licencié en sciences économiques, licencié en sciences économiques appliquées, licencié en sciences commerciales ou licencié en informatique - diplôme d'ingénieur industriel - diplôme d'ingénieur commercial - licence spéciale en informatique ou diplôme en études spécialisées ou complémentaires en informatique délivré par une université, dans la mesure où le porteur est en possession d'un diplôme donnant accès au niveau A
A1 (7) (32) (62)	Pilote			Concours de recrutement	- diplôme de licencié en sciences nautiques; - titulaire d'un diplôme, brevet, certificat, attestation, etc., tel que demandé dans la description de fonction; - application des articles VIII 95 - VIII 96



Rang	Grade	Grades donnant accès aux grades mentionnés dans la colonne 2 pour :		Recrutement	Conditions spéciales
		promotion par augmentation de grade	promotion par passage à l'autre niveau		
1	2	3A	3B	4	5
				Changement de fonction	<p>second du bateau-pilote</p> <ul style="list-style-type: none"> <li>- réussir une épreuve comparative des capacités;</li> <li>- titulaire d'un diplôme, brevet, certificat, attestation, etc., tel que demandé dans la description de fonction</li> </ul> <p>chef-pilote :</p> <ul style="list-style-type: none"> <li>- réussir une épreuve comparative des capacités</li> <li>- titulaire d'un diplôme, brevet, certificat, attestation, etc., tel que demandé dans la description de fonction</li> </ul> <p>capitaine du bateau-pilote (11)</p> <ul style="list-style-type: none"> <li>- Le changement de fonction au poste de pilote exerçant la fonction de capitaine du bateau-pilote ne peut intervenir au plus tôt qu'à partir de cent jours de navigation effectifs dans la fonction de second;</li> <li>- réussir une épreuve comparative des capacités</li> <li>- titulaire d'un diplôme, brevet, certificat, attestation, etc., tel que demandé dans la description de fonction</li> </ul> <p>pilote fonction générale</p> <ul style="list-style-type: none"> <li>- réussir une épreuve comparative des capacités et voyages à titre de test tels que fixés à l'article VIII 96, premier alinéa, 2° et 3°</li> <li>- titulaire d'un diplôme, brevet, certificat, attestation, etc., tel que demandé dans la description de fonction</li> </ul>
A1	Médecin			Concours de recrutement	<ul style="list-style-type: none"> <li>- diplôme de docteur en médecine, chirurgie et accouchements ou diplôme de médecin</li> <li>- pour cinq emplois auprès de l'Administration de la Santé (service inspection) du département de l'Aide sociale, de la Santé publique et de la Culture : également être titulaire d'un diplôme scientifique post-universitaire ou du certificat de médecin-hygiéniste</li> </ul>

Rang	Grade	Grades donnant accès aux grades mentionnés dans la colonne 2 pour :		Recrutement	Conditions spéciales
		promotion par augmentation de grade	promotion par passage à l'autre niveau		
1	2	3A	3B	4	5
Personnel chargé de la politique scientifique					
A3	Premier chargé de mission			Recrutement	<ul style="list-style-type: none"> <li>- application des articles VI 27 au VI 29 du présent arrêté</li> <li>- être titulaire d'un diplôme de docteur avec thèse ou d'un diplôme ou certificat reconnu équivalent en application des directives européennes ou d'un accord bilatéral</li> <li>- quinze ans d'expérience en recherches scientifiques ou avoir la coordination des recherches</li> </ul>
A2 (50)	Chercheur			Recrutement	<ul style="list-style-type: none"> <li>- application des articles VI 27 au VI 29 du présent arrêté</li> <li>- être titulaire d'un diplôme de docteur obtenu à la suite de la défense publique d'une dissertation, ou d'un diplôme d'ingénieur ayant un grade académique, et avoir au moins six ans d'expérience utile</li> <li>- condition supplémentaire pour le secrétaire du Conseil flamand de la Politique scientifique : fournir la preuve d'au moins dix ans d'expérience utile (50)</li> </ul>
Personnel des académies					
(...)	(...)			(...)	(...) abrogé (13)
A1	Attaché			Recrutement	<ul style="list-style-type: none"> <li>- application de l'article VI 30 du présent arrêté</li> <li>- être titulaire d'un diplôme donnant accès au niveau A, tel que demandé dans la description de fonction</li> </ul>

Rang	Grade	Grades donnant accès aux grades mentionnés dans la colonne 2 pour :		Recrutement	Conditions spéciales
		promotion par augmentation de grade	promotion par passage à l'autre niveau		
1	2	3A	3B	4	5
Niveau B					
B3 (47)	Spécialiste en chef dirigeant	Tous les grades des rangs B2 et B1			Par dérogation à l'article VIII 40, avoir réussi un test concernant les capacités dirigeantes (47)
B2	Programmeur en chef	Programmeur			
B2 (32)	Contrôleur du trafic maritime			Concours de recrutement	- diplômes donnant accès au niveau B tels que demandés dans la description de fonction; - titulaire d'un diplôme, brevet, certificat, attestation, etc., tel que demandé dans la description de fonction; - application de l'article VIII 95
B2	Spécialiste en chef	Spécialiste			
B1	Programmeur			Concours de recrutement	- en cas de recrutement : diplôme de gradué en informatique, en comptabilité option informatique, en programmation et en électronique - régime de transition, en cas de promotion par passage à l'autre niveau : application de l'article VIII 106 § 2 du présent arrêté
B1	Spécialiste		Grades du niveau C	Concours de recrutement	- en cas de recrutement : diplômes donnant accès au niveau B tel que demandé dans la description de fonction - en cas de passage à l'autre niveau : être titulaire d'un diplôme donnant accès au niveau B tel que demandé dans la description de fonction - régime de transition : application de l'article VIII 106 § 1 du présent arrêté

Rang	Grade	Grades donnant accès aux grades mentionnés dans la colonne 2 pour :		Recrutement	Conditions spéciales
		promotion par augmentation de grade	promotion par passage à l'autre niveau		
1	2	3A	3B	4	5
Niveau C					
C3 (47)	Collaborateur en chef dirigeant	Tous les grades des rangs C2 et C1			Par dérogation à l'article III 40, avoir réussi un test concernant les capacités dirigeantes (47)
C2	Collaborateur en chef	Collaborateur			
C2 (56)	Technicien en chef	Technicien			<ul style="list-style-type: none"> <li>- dans l'Administration de la Gestion de l'Environnement, de la Nature, du Sol et des Eaux (14) du Département de l'Environnement et de l'Infrastructure : certificat d'aptitude en sylviculture si la description de fonction le demande</li> <li>- dans les aéroports régionaux de l'Administration des Routes et de la Circulation : <ul style="list-style-type: none"> <li>. en cas de promotion à technicien en chef chargé de la police aéroportuaire :</li> <li>- conformément à l'article VIII 97 et tel que fixé dans la description de fonction : avoir réussi l'examen, passé dans une école de police;</li> <li>- avoir deux ans d'expérience à un aéroport</li> <li>. en cas de promotion à technicien en chef chargé de l'inspection aéroportuaire :</li> <li>- être en possession du certificat d'inspection aéroportuaire conformément à l'article VIII 97 et tel que fixé dans la description de fonction;</li> <li>- avoir deux ans d'expérience à un aéroport;</li> <li>- en tant que mesure de transition, également accessible au collaborateur qui est chargé, depuis plus de dix ans, de l'inspection aéroportuaire (cf. art. VIII 129<i>quinquies</i>) (56)</li> </ul> </li> </ul>
C2 (25)(32)	Technicien de marine en chef	Technicien de marine		Concours de recrutement	<p>En cas de recrutement :</p> <ul style="list-style-type: none"> <li>- diplômes donnant accès au niveau C tel que demandé dans la description de fonction;</li> <li>- titulaire d'un diplôme, brevet, certificat, attestation, etc., tel que demandé dans la description de fonction;</li> <li>- application de l'article VIII 95</li> </ul> <p>en cas de promotion :</p> <ul style="list-style-type: none"> <li>- réussir une épreuve comparative des capacités;</li> <li>- titulaire d'un diplôme, brevet, certificat, attestation, etc., tel que demandé dans la description de fonction</li> </ul>

Rang	Grade	Grades donnant accès aux grades mentionnés dans la colonne 2 pour :		Recrutement	Conditions spéciales
		promotion par augmentation de grade	promotion par passage à l'autre niveau		
1	2	3A	3B	4	5
C1 (25)(32)	Technicien de marine		Motoriste, patron, motoriste en chef et patron en chef	Concours de recrutement	En cas de recrutement : - diplômes donnant accès au niveau C tel que demandé dans la description de fonction; - titulaire d'un diplôme, brevet, certificat, attestation, etc., tel que demandé dans la description de fonction; - application de l'article VIII 94 - 95 en cas de promotion : - réussir un concours de passage; - titulaire d'un diplôme, brevet, certificat, attestation, etc., tel que demandé dans la description de fonction
C1	Collaborateur		Grades du niveau D	Concours de recrutement	En cas de recrutement : diplômes donnant accès au niveau C tel que demandé dans la description de fonction
C1 (56)	Technicien		Grades du niveau D	Concours de recrutement	- en cas de recrutement : diplômes donnant accès au niveau C tel que demandé dans la description de fonction - dans l'Administration de la Gestion de l'Environnement, de la Nature, du Sol et des Eaux (14) ) du Département de l'Environnement et de l'Infrastructure : certificat d'aptitude en sylviculture si la description de fonction le demande - dans les aéroports régionaux de l'Administration des Routes et de la Circulation : conformément à l'article VIII 97 et tel que fixé dans la description de fonction - pour le technicien chargé de la police aéroportuaire : avoir réussi l'examen, passé dans une école de police; - pour le technicien chargé de l'inspection aéroportuaire : être en possession du certificat d'inspection aéroportuaire
C1	Observateur de radar			Concours de recrutement	- diplômes donnant accès au niveau C tel que demandé dans la description de fonction

Rang	Grade	Grades donnant accès aux grades mentionnés dans la colonne 2 pour :		Recrutement	Conditions spéciales
		promotion par augmentation de grade	promotion par passage à l'autre niveau		
1	2	3A	3B	4	5
Niveau D					
D3 (47)	Assistant en chef dirigeant	Tous les grades des rangs D2 et D1			Par dérogation à l'article VIII 40, avoir réussi un test concernant les capacités dirigeantes (47)
D2	Assistant en chef	Assistant			
D2	Assistant technique en chef	Assistant technique			
D2	Assistant spécial en chef	Assistant spécial			
D2 (55)	Patron en chef	Patron			1° épreuve comparative des capacités; 2° titulaire d'un diplôme, brevet, certificat, attestation, etc., tel que demandé dans la description de fonction
D2	Motoriste en chef	Motoriste			- épreuve comparative des capacités - titulaire d'un diplôme, brevet, certificat, attestation, etc., tel que demandé dans la description de fonction
D1 (8)	Assistant			Concours de recrutement	
D1 (8)	Assistant technique			Concours de recrutement	- dans les aéroports régionaux de l'Administration des Routes et de la Circulation (14) application de l'article VIII 99 du présent arrêté
D1 (55)	Patron			Concours de recrutement	- titulaire d'un diplôme, brevet, certificat, attestation, etc., tel que demandé dans la description de fonction; - application des articles VIII 94 - VIII 95
D1 (32)	Motoriste			Concours de recrutement	- titulaire d'un diplôme, brevet, certificat, attestation, etc., tel que demandé dans la description de fonction; - application de l'article VIII 94
D1	Assistant spécial			Concours de recrutement	Pour la fonction de matelot et chauffeur auprès de la Division de la Flotte : titulaire d'un diplôme, brevet, certificat, attestation, etc., tel que demandé dans la description de fonction

Vu pour être annexé à l'arrêté du Gouvernement flamand du 25 janvier 2002 modifiant le statut du personnel flamand du 24 novembre 1993, en ce qui concerne l'upgrading du niveau E au niveau D, le congé pour mission, l'introduction de l'euro et autres dispositions urgentes.

Le Ministre-Président du Gouvernement flamand,

P. DEWAELE

Le Ministre flamand des Affaires intérieures, de la Fonction publique et de la Politique extérieure,

P. VAN GREMBERGEN

TABLEAU DES ECHELLES DE TRAITEMENT

Code	A118 cf. A212 A119 cf. A211											A124 cf. A126			A128 cf. A222 A129 cf. A221	
	A111	A112	A113	A114	A115	A116	A117	A121	A122 / A172 / A181	A123	A125	A126 A124	A127	A131		
nombre	2/1 x 750	3/1 x 750	3/1 x 750	1/1 x 750	1/1 x 750	1/1 x 950	2/1 x 1.000	3/1 x 1.000	1/1 x 950	1/1 x 1.100	1/1 x 1.200	1/1 x 1.250	1/1 x 1.200	2/1 x 1.150		
fréquence	1/1 x 700	2/3 x 1.500	1/3 x 1.450	1/1 x 700	1/1 x 700	2/1 x 1.000	1/1 x 950	1/3 x 1.950	2/1 x 1.000	1/1 x 1.150	1/1 x 1.250	2/1 x 1.200	1/1 x 1.250	1/1 x 1.200		
montant	3/3 x 1.500	1/3 x 1.450	3/3 x 1.500	1/1 x 750	1/1 x 750	2/3 x 1.850	1/3 x 1.900	1/3 x 2.000	1/3 x 2.000	1/1 x 1.100	1/1 x 1.200	1/3 x 2.100	1/1 x 1.200	4/3 x 1.900		
	1/3 x 1.450	2/3 x 1.500	1/3 x 1.450	3/3 x 1.500	2/3 x 1.750	1/3 x 1.900	5/3 x 1.850	1/3 x 1.500	1/3 x 1.950	1/3 x 2.000	1/3 x 2.000	1/3 x 2.150	1/3 x 2.000	1/3 x 1.950		
	1/3 x 1.500	1/3 x 1.250	2/3 x 1.250	1/3 x 1.450	1/3 x 1.700	1/3 x 1.850	1/3 x 1.000	1/3 x 1.450	3/3 x 1.500	1/3 x 1.950	4/3 x 1.950	4/3 x 2.100	1/3 x 1.950	1/3 x 1.900		
ancienmeté	2/3 x 1.250	1/3 x 1.200	2/3 x 1.250	1/3 x 1.500	1/3 x 1.750	1/3 x 1.250	1/3 x 1.200	3/3 x 1.500	1/3 x 1.450	2/3 x 2.000	2/3 x 2.000	1/3 x 250	2/3 x 2.000	1/3 x 250		
pécuniaire	1/3 x 1.250	1/3 x 1.200	1/3 x 1.250	1/3 x 1.250	1/3 x 1.200	1/3 x 1.250	1/3 x 1.200	1/3 x 1.250	1/3 x 1.500	2/3 x 1.250	1/3 x 1.450	1/3 x 1.450	1/3 x 1.450	1/3 x 250		
0	21.850	24.050	26.300	28.550	22.350	23.100	33.250	25.550	28.550	31.500	31.600	32.850	35.350	30.400		
1	22.600	24.800	27.050	29.300	23.100	24.050	34.250	26.550	29.500	32.600	32.800	34.100	36.550	31.550		
2	23.350	25.550	27.800	30.000	23.800	25.050	35.250	27.550	30.500	33.750	34.050	35.300	37.800	32.700		
3	24.050	26.300	28.550	30.750	24.550	26.050	36.200	28.550	31.500	34.850	35.250	36.500	39.000	33.900		
4	24.050	26.300	28.550	30.750	24.550	26.050	36.200	28.550	31.500	34.850	35.250	36.500	39.000	33.900		
5	24.050	26.300	28.550	30.750	24.550	26.050	36.200	28.550	31.500	34.850	35.250	36.500	39.000	33.900		
6	25.550	27.800	30.000	32.250	26.300	27.900	38.100	30.500	33.500	36.850	37.250	38.600	41.000	35.800		
7	25.550	27.800	30.000	32.250	26.300	27.900	38.100	30.500	33.500	36.850	37.250	38.600	41.000	35.800		
8	25.550	27.800	30.000	32.250	26.300	27.900	38.100	30.500	33.500	36.850	37.250	38.600	41.000	35.800		
9	27.050	29.300	31.500	33.750	28.050	29.750	39.950	32.500	35.450	38.800	39.200	40.750	42.950	37.700		
10	27.050	29.300	31.500	33.750	28.050	29.750	39.950	32.500	35.450	38.800	39.200	40.750	42.950	37.700		
11	27.050	29.300	31.500	33.750	28.050	29.750	39.950	32.500	35.450	38.800	39.200	40.750	42.950	37.700		
12	28.550	30.750	33.000	35.250	29.750	31.650	41.800	34.000	36.950	40.800	41.200	42.850	44.950	39.600		
13	28.550	30.750	33.000	35.250	29.750	31.650	41.800	34.000	36.950	40.800	41.200	42.850	44.950	39.600		
14	28.550	30.750	33.000	35.250	29.750	31.650	41.800	34.000	36.950	40.800	41.200	42.850	44.950	39.600		
15	30.000	32.250	34.500	36.700	31.500	33.500	43.650	35.450	38.450	42.800	43.200	44.950	46.950	41.500		
16	30.000	32.250	34.500	36.700	31.500	33.500	43.650	35.450	38.450	42.800	43.200	44.950	46.950	41.500		
17	30.000	32.250	34.500	36.700	31.500	33.500	43.650	35.450	38.450	42.800	43.200	44.950	46.950	41.500		
18	31.500	33.750	35.950	38.200	32.500	34.750	45.500	36.950	39.950	44.750	45.150	47.050	48.350	43.450		
19	31.500	33.750	35.950	38.200	32.500	34.750	45.500	36.950	39.950	44.750	45.150	47.050	48.350	43.450		
20	31.500	33.750	35.950	38.200	32.500	34.750	45.500	36.950	39.950	44.750	45.150	47.050	48.350	43.450		
21	32.750	35.000	37.200	39.450	33.500	35.950	47.350	38.450	41.400	46.000	47.150	49.150	49.800	45.350		
22	32.750	35.000	37.200	39.450	33.500	35.950	47.350	38.450	41.400	46.000	47.150	49.150	49.800	45.350		
23	32.750	35.000	37.200	39.450	33.500	35.950	47.350	38.450	41.400	46.000	47.150	49.150	49.800	45.350		
24	34.000	36.200	38.450	40.700	34.500	37.200	48.350	39.950	42.900	47.250	47.400	49.400	50.050	45.600		











## TABLEAU DES ECHELLES DE TRAITEMENT

Code	C101	C111 C121 / C131 D143	C112 C122	C113 C123 / C132	C115	C125	C134	C141	C142	C143	C200	C211	C212 C133	C221
nombre	1/1 x 650	2/1 x 500	3/1 x 500	3/1 x 500	3/1 x 500	3/1 x 500	3/1 x 500	3/1 x 500	3/1 x 500	2/1 x 500	3/1 x 500	3/1 x 500	3/1 x 500	3/1 x 500
fréquence	1/1 x 600	1/1 x 450	2/3 x 750	3/3 x 750	1/3 x 750	1/3 x 750	1/3 x 750	3/3 x 750	1/3 x 750	1/1 x 450	1/3 x 950	2/3 x 750	2/3 x 750	1/3 x 750
montant	1/1 x 650	3/3 x 750	1/3 x 700	1/3 x 950	1/3 x 700	1/3 x 700	1/3 x 700	1/3 x 950	1/3 x 700	3/3 x 750	4/3 x 1.000	2/3 x 1.000	1/3 x 700	2/3 x 1.000
	1/3 x 750	3/3 x 1.000	5/3 x 1.000	4/3 x 1.000	3/3 x 750	6/3 x 750	4/3 x 750	3/3 x 1.000	1/3 x 750	3/3 x 1.000	1/3 x 1.250	1/3 x 950	3/3 x 750	1/3 x 950
	1/3 x 700	1/3 x 950			3/3 x 1.000		2/3 x 1.000	1/1 x 1.000	4/3 x 1.000	1/3 x 950	1/3 x 1.200	3/3 x 1.000	3/3 x 1.000	4/3 x 1.000
ancienneté	5/3 x 750	1/1 x 750					1/3 x 950		1/3 x 950	1/3 x 1.000	1/3 x 250			
pécuniaire	1/1 x 1.000										1/3 x 500			
0	17.800	13.550	14.400	16.250	15.150	14.900	20.600	13.900	15.400	16.400	21.350	18.100	20.350	18.600
1	18.450	14.050	14.900	16.750	15.650	15.400	21.100	14.400	15.900	16.900	21.850	18.600	20.850	19.100
2	19.050	14.550	15.400	17.250	16.150	15.900	21.600	14.900	16.400	17.400	22.350	19.100	21.350	19.600
3	19.700	15.000	15.900	17.750	16.650	16.400	22.100	15.400	16.900	17.850	22.850	19.600	21.850	20.100
4	19.700	15.000	15.900	17.750	16.650	16.400	22.100	15.400	16.900	17.850	22.850	19.600	21.850	20.100
5	19.700	15.000	15.900	17.750	16.650	16.400	22.100	15.400	16.900	17.850	22.850	19.600	21.850	20.100
6	20.450	15.750	16.650	18.500	17.400	17.150	22.850	16.150	17.650	18.600	23.800	20.350	22.600	20.850
7	20.450	15.750	16.650	18.500	17.400	17.150	22.850	16.150	17.650	18.600	23.800	20.350	22.600	20.850
8	20.450	15.750	16.650	18.500	17.400	17.150	22.850	16.150	17.650	18.600	23.800	20.350	22.600	20.850
9	21.150	16.500	17.400	19.250	18.100	17.850	23.550	16.900	18.350	19.350	24.800	21.100	23.350	21.850
10	21.150	16.500	17.400	19.250	18.100	17.850	23.550	16.900	18.350	19.350	24.800	21.100	23.350	21.850
11	21.150	16.500	17.400	19.250	18.100	17.850	23.550	16.900	18.350	19.350	24.800	21.100	23.350	21.850
12	21.900	17.250	18.100	20.000	18.850	18.600	24.300	17.650	19.100	20.100	25.800	22.100	24.050	22.850
13	21.900	17.250	18.100	20.000	18.850	18.600	24.300	17.650	19.100	20.100	25.800	22.100	24.050	22.850
14	21.900	17.250	18.100	20.000	18.850	18.600	24.300	17.650	19.100	20.100	25.800	22.100	24.050	22.850
15	22.650	18.250	19.100	20.950	19.600	19.350	25.050	18.600	20.100	21.100	26.800	23.100	24.800	23.800
16	22.650	18.250	19.100	20.950	19.600	19.350	25.050	18.600	20.100	21.100	26.800	23.100	24.800	23.800
17	22.650	18.250	19.100	20.950	19.600	19.350	25.050	18.600	20.100	21.100	26.800	23.100	24.800	23.800
18	23.400	19.250	20.100	21.950	20.350	20.100	25.800	19.600	21.100	22.100	27.800	24.050	25.550	24.800
19	23.400	19.250	20.100	21.950	20.350	20.100	25.800	19.600	21.100	22.100	27.800	24.050	25.550	24.800
20	23.400	19.250	20.100	21.950	20.350	20.100	25.800	19.600	21.100	22.100	27.800	24.050	25.550	24.800
21	24.150	20.250	21.100	22.950	21.350	20.850	26.550	20.600	22.100	23.100	29.050	25.050	26.300	25.800
22	24.150	20.250	21.100	22.950	21.350	20.850	26.550	20.600	22.100	23.100	29.050	25.050	26.300	25.800
23	24.150	20.250	21.100	22.950	21.350	20.850	26.550	20.600	22.100	23.100	29.050	25.050	26.300	25.800
24	24.900	21.200	22.100	23.950	22.350	21.600	27.550	21.600	23.100	24.050	30.250	26.050	27.300	26.800
25	25.900	21.950	22.100	23.950	22.350	21.600	27.550	22.600	23.100	24.050	30.250	26.050	27.300	26.800
26			22.100	23.950	22.350	21.600	27.550	22.600	23.100	24.050	30.250	26.050	27.300	26.800
27			23.100	24.950	23.350	22.350	28.550	24.050	24.050	25.050	30.500	27.050	28.300	27.800
28							28.550	28.550			30.500		28.300	
29							28.550	28.550			30.500		28.300	
30							29.500	29.500			31.000		29.300	

## TABLEAU DES ECHELLES DE TRAITEMENT

C291 cfr. B212

Code	C222	C223	C241 C144	C242	C311
nombre fréquence montant	3/1 x 500 1/3 x 700 5/3 x 750 2/3 x 1.000 1/3 x 950	2/1 x 500 1/1 x 450 4/3 x 750 2/3 x 1.000 1/3 x 950 2/3 x 1.000	3/1 x 500 3/3 x 500 1/3 x 450 3/3 x 500	1/1 x 350 1/1 x 400 1/1 x 350 6/3 x 500 2/3 x 600 1/3 x 650	3/1 x 500 1/3 x 650 2/3 x 600 1/3 x 650 1/3 x 600 1/3 x 900 2/3 x 850 1/3 x 900
ancienneté pécuniaire					
0	21.350	22.100	20.350	21.600	23.550
1	21.850	22.600	20.850	21.950	24.050
2	22.350	23.100	21.350	22.350	24.550
3	22.850	23.550	21.850	22.700	25.050
4	22.850	23.550	21.850	22.700	25.050
5	22.850	23.550	21.850	22.700	25.050
6	23.550	24.300	22.350	23.200	25.700
7	23.550	24.300	22.350	23.200	25.700
8	23.550	24.300	22.350	23.200	25.700
9	24.300	25.050	22.850	23.700	26.300
10	24.300	25.050	22.850	23.700	26.300
11	24.300	25.050	22.850	23.700	26.300
12	25.050	25.800	23.350	24.200	26.900
13	25.050	25.800	23.350	24.200	26.900
14	25.050	25.800	23.350	24.200	26.900
15	25.800	26.550	23.800	24.700	27.550
16	25.800	26.550	23.800	24.700	27.550
17	25.800	26.550	23.800	24.700	27.550
18	26.550	27.550	24.300	25.200	28.150
19	26.550	27.550	24.300	25.200	28.150
20	26.550	27.550	24.300	25.200	28.150
21	27.300	28.550	24.800	25.700	29.050
22	27.300	28.550	24.800	25.700	29.050
23	27.300	28.550	24.800	25.700	29.050
24	28.300	29.500	25.300	26.300	29.900
25	28.300	29.500	25.300	26.300	29.900
26	28.300	29.500	25.300	26.300	29.900
27	29.300	30.500	26.050	26.900	30.750
28	29.300	30.500	26.050	26.900	30.750
29	29.300	30.500	26.050	26.900	30.750
30	30.250	31.500	27.550	27.550	31.650

TABLEAU DES ECHELLES DE TRAITEMENT

D123 cfr. D142  
D131 cfr. D121  
D132 cfr. D122  
D133 cfr. D142

D148 cfr. C111

Code	D111	D112	D121 D131	D122 D132/D113	D141	D142 D123/D133	D200	D201	D202	D211	D212	D221	D222	D231	D232
nombre fréquence montant	3/1 x 250	3/1 x 250	3/1 x 250	3/1 x 250	3/1 x 250	3/1 x 250	3/1 x 250	3/1 x 250	3/1 x 250	3/1 x 250	3/1 x 250	3/1 x 250	3/1 x 250	3/1 x 250	3/1 x 250
	2/3 x 500	6/3 x 500	1/3 x 450	5/3 x 500	5/3 x 500	3/3 x 500	3/3 x 500	1/3 x 750	4/3 x 750	4/3 x 500	7/3 x 500	6/3 x 500	1/3 x 450	4/3 x 500	8/3 x 500
ancienneté pécuniaire	1/3 x 450	2/3 x 600	6/3 x 500	1/3 x 450	1/3 x 450	1/3 x 450	1/3 x 600	1/3 x 700	1/3 x 850	1/3 x 600	1/3 x 450	2/3 x 600	7/3 x 500	1/3 x 600	1/3 x 600
	4/3 x 500	1/1 x 600	1/1 x 600	1/3 x 650	1/3 x 500	2/3 x 500	1/3 x 650	2/3 x 750	1/3 x 900	1/3 x 650	1/3 x 650	16.500	17.650	17.250	17.250
	1/1 x 650			1/3 x 600	1/1 x 750	1/3 x 850	1/3 x 600	1/3 x 850	2/3 x 850	1/3 x 600	1/3 x 650	17.000	18.100	2/3 x 600	19.350
0	12.550	13.400	13.550	14.400	14.150	15.150	15.750	16.150	17.700	14.750	16.000	15.750	16.900	16.500	18.600
1	12.800	13.650	13.800	14.650	14.400	15.400	16.000	16.400	17.950	15.000	16.250	16.000	17.150	16.750	18.850
2	13.050	13.900	14.050	14.900	14.650	15.650	16.250	16.650	18.200	15.250	16.500	16.250	17.400	17.000	19.100
3	13.300	14.150	14.300	15.150	14.900	15.900	16.500	16.900	18.450	15.500	16.750	16.500	17.650	17.250	19.350
4	13.300	14.150	14.300	15.150	14.900	15.900	16.500	16.900	18.450	15.500	16.750	16.500	17.650	17.250	19.350
5	13.300	14.150	14.300	15.150	14.900	15.900	16.500	16.900	18.450	15.500	16.750	16.500	17.650	17.250	19.350
6	13.800	14.650	14.750	15.650	15.400	16.400	17.000	17.650	19.200	16.000	17.250	17.000	18.100	17.750	19.850
7	13.800	14.650	14.750	15.650	15.400	16.400	17.000	17.650	19.200	16.000	17.250	17.000	18.100	17.750	19.850
8	13.800	14.650	14.750	15.650	15.400	16.400	17.000	17.650	19.200	16.000	17.250	17.000	18.100	17.750	19.850
9	14.300	15.150	15.250	16.150	15.900	16.900	17.500	18.350	19.950	16.500	17.750	17.500	18.600	18.250	20.350
10	14.300	15.150	15.250	16.150	15.900	16.900	17.500	18.350	19.950	16.500	17.750	17.500	18.600	18.250	20.350
11	14.300	15.150	15.250	16.150	15.900	16.900	17.500	18.350	19.950	16.500	17.750	17.500	18.600	18.250	20.350
12	14.750	15.650	15.750	16.650	16.400	17.400	18.000	19.100	20.700	17.000	18.250	18.000	19.100	18.750	20.850
13	14.750	15.650	15.750	16.650	16.400	17.400	18.000	19.100	20.700	17.000	18.250	18.000	19.100	18.750	20.850
14	14.750	15.650	15.750	16.650	16.400	17.400	18.000	19.100	20.700	17.000	18.250	18.000	19.100	18.750	20.850
15	15.250	16.150	16.250	17.150	16.900	17.850	18.600	19.850	21.450	17.500	18.750	18.500	19.600	19.250	21.350
16	15.250	16.150	16.250	17.150	16.900	17.850	18.600	19.850	21.450	17.500	18.750	18.500	19.600	19.250	21.350
17	15.250	16.150	16.250	17.150	16.900	17.850	18.600	19.850	21.450	17.500	18.750	18.500	19.600	19.250	21.350
18	15.750	16.650	16.750	17.650	17.400	18.350	19.250	20.700	22.300	18.100	19.250	19.000	20.100	19.850	21.850
19	15.750	16.650	16.750	17.650	17.400	18.350	19.250	20.700	22.300	18.100	19.250	19.000	20.100	19.850	21.850
20	15.750	16.650	16.750	17.650	17.400	18.350	19.250	20.700	22.300	18.100	19.250	19.000	20.100	19.850	21.850
21	16.250	17.150	17.250	18.100	17.850	18.850	19.850	21.600	23.200	18.750	19.750	19.500	20.600	20.500	22.350
22	16.250	17.150	17.250	18.100	17.850	18.850	19.850	21.600	23.200	18.750	19.750	19.500	20.600	20.500	22.350
23	16.250	17.150	17.250	18.100	17.850	18.850	19.850	21.600	23.200	18.750	19.750	19.500	20.600	20.500	22.350
24	16.750	17.750	17.750	18.750	18.350	19.750	20.500	22.450	24.050	19.350	20.250	20.100	21.100	21.100	22.850
25	17.400	17.750	18.350	18.750	19.100	19.750	20.500	22.450	24.050	19.350	20.250	20.100	21.100	21.100	22.850
26		17.750	18.350	18.750	19.100	19.750	20.500	22.450	24.050	19.350	20.250	20.100	21.100	21.100	22.850
27		18.350		19.350	20.600	20.600	21.100	23.350	24.900	20.000	20.700	20.700	21.600	21.700	23.350
28											20.700	20.700	21.600	21.600	23.350
29											20.700	20.700	21.600	21.600	23.350
30											21.350	21.350	22.200	22.200	23.950

TABLEAU DES ECHELLES DE TRAITEMENT

		D241	D242	D291	D311
Code		3/1 x 250	3/1 x 250	3/1 x 250	3/1 x 250
nombre fréquence montant	1/3 x 500 1/3 x 450 2/3 x 500 1/3 x 750 3/3 x 1.000	5/3 x 500 1/3 x 450 2/3 x 500 1/3 x 650	1/3 x 350 1/3 x 400 1/3 x 350 1/3 x 400 1/3 x 350 1/3 x 400 1/3 x 500 1/3 x 700 1/3 x 750	1/3 x 250 1/3 x 200 5/3 x 250 2/3 x 500	
ancienneté pécuniaire					
0	16.150	20.100	19.850	22.350	
1	16.400	20.350	20.100	22.600	
2	16.650	20.600	20.350	22.850	
3	16.900	20.850	20.600	23.100	
4	16.900	20.850	20.600	23.100	
5	16.900	20.850	20.600	23.100	
6	17.400	21.350	20.950	23.350	
7	17.400	21.350	20.950	23.350	
8	17.400	21.350	20.950	23.350	
9	17.850	21.850	21.350	23.550	
10	17.850	21.850	21.350	23.550	
11	17.850	21.850	21.350	23.550	
12	18.350	22.350	21.700	23.800	
13	18.350	22.350	21.700	23.800	
14	18.350	22.350	21.700	23.800	
15	18.850	22.850	22.100	24.050	
16	18.850	22.850	22.100	24.050	
17	18.850	22.850	22.100	24.050	
18	19.600	23.350	22.450	24.300	
19	19.600	23.350	22.450	24.300	
20	19.600	23.350	22.450	24.300	
21	20.600	23.800	22.850	24.550	
22	20.600	23.800	22.850	24.550	
23	20.600	23.800	22.850	24.550	
24	21.600	24.300	23.350	24.800	
25	21.600	24.300	23.350	24.800	
26	21.600	24.300	23.350	24.800	
27	22.600	24.800	24.050	25.300	
28		24.800	24.050	25.300	
29		24.800	24.050	25.300	
30		25.450	24.800	25.800	

TABLEAU DES ECHELLES DE TRAITEMENT

	E111	E112	E113	E121	E122 E132	E123 E133	E124
Code	1/1 x 150	1/1 x 150	1/1 x 150	1/1 x 150	1/1 x 150	1/1 x 150	1/1 x 200
nombre	1/1 x 200	1/1 x 200	1/1 x 200	1/1 x 200	1/1 x 200	1/1 x 200	1/1 x 150
fréquence	1/1 x 150	1/1 x 150	1/1 x 150	1/1 x 150	1/1 x 150	1/1 x 150	1/1 x 200
montant	1/3 x 250	1/3 x 250	1/3 x 200	1/3 x 250	1/3 x 250	1/3 x 250	1/3 x 200
	1/3 x 200	1/3 x 200	1/3 x 250	1/3 x 200	2/3 x 200	1/3 x 200	1/3 x 250
	1/3 x 250	1/3 x 250	1/3 x 200	1/3 x 250	1/3 x 250	1/3 x 250	1/3 x 200
	1/3 x 200	1/3 x 200	1/3 x 250	1/3 x 200	1/3 x 200	1/3 x 200	1/3 x 250
	1/3 x 250	1/3 x 250	1/3 x 200	1/3 x 250	1/3 x 250	1/3 x 250	1/3 x 200
ancienneté	1/3 x 200	2/3 x 200	1/3 x 250	2/3 x 200	1/3 x 200	1/3 x 200	1/3 x 250
pécuniaire	1/3 x 250		1/3 x 200		1/3 x 250	1/3 x 250	2/3 x 200
0	12.300	13.000	14.300	13.050	13.800	15.150	15.500
1	12.450	13.150	14.450	13.200	13.950	15.300	15.700
2	12.650	13.350	14.650	13.400	14.150	15.500	15.850
3	12.800	13.500	14.800	13.550	14.300	15.650	16.050
4	12.800	13.500	14.800	13.550	14.300	15.650	16.050
5	12.800	13.500	14.800	13.550	14.300	15.650	16.050
6	13.050	13.750	15.000	13.800	14.550	15.900	16.250
7	13.050	13.750	15.000	13.800	14.550	15.900	16.250
8	13.050	13.750	15.000	13.800	14.550	15.900	16.250
9	13.250	13.950	15.250	14.000	14.750	16.100	16.500
10	13.250	13.950	15.250	14.000	14.750	16.100	16.500
11	13.250	13.950	15.250	14.000	14.750	16.100	16.500
12	13.500	14.200	15.450	14.250	14.950	16.350	16.700
13	13.500	14.200	15.450	14.250	14.950	16.350	16.700
14	13.500	14.200	15.450	14.250	14.950	16.350	16.700
15	13.700	14.400	15.700	14.450	15.200	16.550	16.950
16	13.700	14.400	15.700	14.450	15.200	16.550	16.950
17	13.700	14.400	15.700	14.450	15.200	16.550	16.950
18	13.950	14.650	15.900	14.700	15.400	16.800	17.150
19	13.950	14.650	15.900	14.700	15.400	16.800	17.150
20	13.950	14.650	15.900	14.700	15.400	16.800	17.150
21	14.150	14.850	16.150	14.900	15.650	17.000	17.400
22	14.150	14.850	16.150	14.900	15.650	17.000	17.400
23	14.150	14.850	16.150	14.900	15.650	17.000	17.400
24	14.400	15.050	16.350	15.100	15.850	17.250	17.600
25			16.350			17.250	17.600
26			16.350			17.250	17.600
27			16.600			17.450	17.800
28							
29							
30							

Vu pour être annexé à l'arrêté du Gouvernement flamand du 25 janvier 2002 modifiant le statut du personnel flamand du 24 novembre 1993, en ce qui concerne l'upgrading du niveau E au niveau D, le congé pour mission, l'introduction de l'euro et autres dispositions urgentes.

Le Ministre-Président du Gouvernement flamand,  
P. DEWAELE

Le Ministre flamand des Affaires intérieures, de la Fonction publique et de la Politique extérieure,  
P. VAN GREMBERGEN



Augmentation en euro sur base annuelle (100 %) lors de la conversion des échelles de traitement de BEF en euro

arrondissement à l'euro	minimum	maximum	moyenne
1	0,04 (A131 et A163)	7,72 (A215)	3,99
5	0,21 (A231)	40,55 (A286)	16,32
10	0,21 (A231)	78,15 (A221)	37,80
10 variante	0,07 (A126)	9,94 (A117)	0,00
50 variante	0,23 (A215)	49,90 (A142)	24,18

Annexe 4

TABLEAU DES INDEMNITES ET ALLOCATIONS EN EURO ET BEF

Article SPF	Montant en EURO	Montant en BEF
II 20 § 1 <sup>er</sup>	100	4.000
II 26 § 1 1°	270.000	10.000.000
2°	135.000	5.000.000
3°	33.500	1.250.000
3° alinéa 2° b	33.500	1.250.000
3° alinéa 3°	27.000	1.000.000
XIII 27	12.125,45	489.139
XIII 51 § 1 <sup>er</sup>	2	80
§ 2	1	38,5
XIII 58 § 1 <sup>er</sup>	877	35.369
§ 2	2,50	100
§ 3	125	5.000
XIII 59 § 3, 2°	432	17.417
	216	8.708
XIII 60 § 1 <sup>er</sup>	286	11.534
XIII 63 § 1 <sup>er</sup>	71,50	2.884
XIII 66 § 1 <sup>er</sup>	7.400	300.000
§ 2	7.400	300.000
XIII 67 § 1 <sup>er</sup>	238,50	9.612
XIII 75	2.235	90.000
	1.120	45.000
	1.615	65.000
	2.730	110.000
XIII 78 § 1 <sup>er</sup>	6,50	250
XIII 79 § 1 <sup>er</sup>	2.382	96.089
XIII 81bis § 1 <sup>er</sup>	1.785	72.000
XIII 81ter § 1 <sup>er</sup>	2.382	96.089
	8.507,50	343.175
XIII 81terdecies	1.240	50.000
	870	35.000
	745	30.000
	620	25.000

XIII 81 <sup>quater</sup> § 1 <sup>er</sup>	2.590,50	104.496
	1.785	72.000
XIII 81 <sup>quaterdecies</sup>	75	3.000
	100	4.000
	125	5.000
	140	5.500
XIII 81 <sup>quinqües</sup> § 1 <sup>er</sup>	550	22.000
XIII 81 <sup>quinqüesdecies</sup>	100	4.020
XIII 81 <sup>sexies</sup> § 1 <sup>er</sup>	2.590,50	104.496
§ 2	1.785	72.000
XIII 81 <sup>octies</sup> § 1 <sup>er</sup>	1.640	66.000
XIII 81 <sup>novies</sup> § 1 <sup>er</sup>	1.640	66.000
XIII 81 <sup>decies</sup> § 1 <sup>er</sup>	620	25.000
XIII 81 <sup>duodecies</sup> § 1 <sup>er</sup>	82	3.300
XIII 82	1.120	45.000
	500	20.000
XIII 87 1°	15.940,43	643.035
	719,89	29.040
	359,95	14.520
2°	15.940,43	643.035
	18.147,82	732.081
	359,95	14.520
	179,98	7.260
2° alinéa	15.940,43	643.035
3° alinéa	18.147,82	732.081
XIII 96 1°	874,40	35.273
XIII 104 § 2 1°	272,44	10.990
XIII 106 <sup>quater</sup>	1,10	44
	1,20	48
	1,25	50
XIII 106 <sup>quinqües</sup>	14	563
5° alinea	9,10	367
XIII 106 <sup>octies</sup>	134	5.400
	161,50	6.500
	192,50	7.750
	229,50	9.250
	51,50	2.070
	75	3.000
	87,50	3.520
	130	5.230
	85,50	3.440
	117,50	4.720
	159	6.410
	193	7.780
XIII 106 <sup>decies</sup>	14,50	580
XIII 106 <sup>terdecies</sup> § 1 <sup>er</sup>	4.215	170.000
§ 2	4.465	180.000
§ 3	1.785	72.000
§ 4	12.395	500.000
§ 8	50	2.000
	100	4.000

XIII 106 <i>sexiesdecies</i> § 1 <sup>er</sup>	16,50	660,45
	14	556,17
	15,50	620,91
	11	426,12
	1.930,50	77.863
	2.155	86.928
	1.479	59.657
	5,50	208,56
	4	156,42
	724	29.199
	543	21.899
XIII 119 1°	745	30.000
3°	150	6.000
XIII 120 <i>bis</i>	92,50	3.720
	195,50	7.875
	60,50	2.435
XIII 120 <i>quater</i>	1.240	50.000
XIII 120 <i>quinquies</i>	2.380	96.000
XIII 131 <i>decies</i>	0,15	6
XIII 131 <i>sexies</i>	254	10.242
	127	5.121
XIII 148 <i>bis</i>	1	38,5
XIII 150, § 4	0,25	10
XIII 151	2,50	100
XIII 155 <i>bis</i> § 1 <sup>er</sup>	2.235	90.000
XIII 155 <i>quinquies</i>	5.950	240.000
XIII 155 <i>octies</i>	589	23.744
XIII 155 <i>decies</i> § 2	2.292,50	92.463
XIII 155 <i>terdecies</i> § 2	1.033,50	41.690
	25.625,50	1.033.712
XIII 155 <i>quinquiesdecies</i>	1.240	50.000
XIII 155 <i>sexiesdecies</i> § 1 <sup>er</sup>	3.599,50	145.185
	2.839,50	114.536
	2.239,50	90.337
XIII 155 <i>undecies</i> § 1 <sup>er</sup>	300	12.000
§ 2	300	12.000
XIII 155 <i>vicies</i> § 2	92	3.700
XIII 155 <i>vicies bis</i> § 2	375	15.000
	89,50	3.600
XIV 47	12.354,55	498.381

Vu pour être annexé à l'arrêté du Gouvernement flamand du 25 janvier 2002 modifiant le statut du personnel flamand du 24 novembre 1993, en ce qui concerne l'upgrading du niveau E au niveau D, le congé pour mission, l'introduction de l'euro et autres dispositions urgentes.

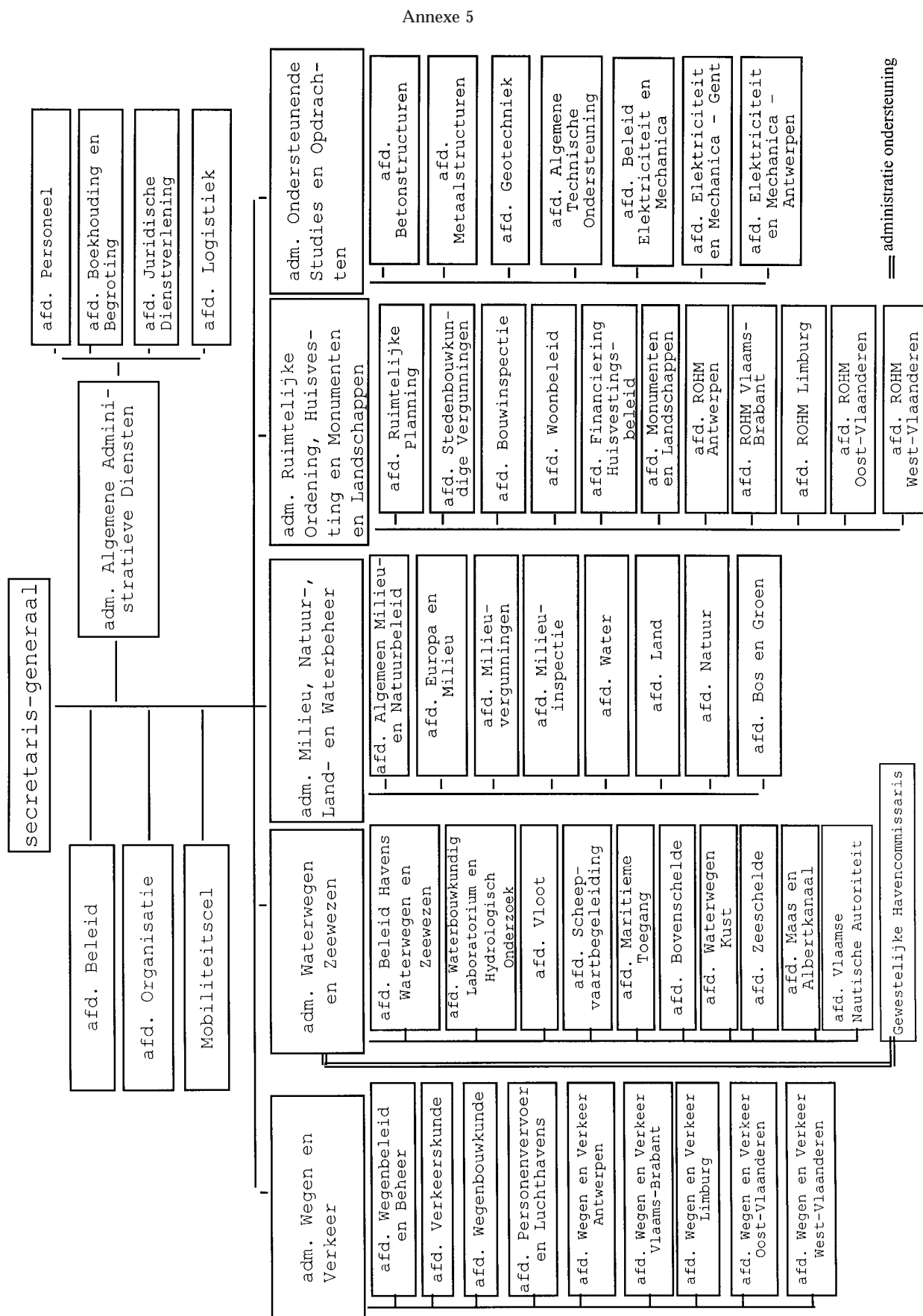
Le Ministre-Président du Gouvernement flamand,

P. DEWAELE

Le Ministre flamand des Affaires intérieures, de la Fonction publique et de la Politique extérieure,

P. VAN GREMBERGEN

# DEPARTEMENT LEEFMILIEU EN INFRASTRUCTUUR



Vu pour être annexé à l'arrêté du Gouvernement flamand du 25 janvier 2002 modifiant le statut du personnel flamand du 24 novembre 1993, en ce qui concerne l'upgrading du niveau E au niveau D, le congé pour mission, l'introduction de l'euro et autres dispositions urgentes.

Le Ministre-Président du Gouvernement flamand,  
P. DEWAELE

Le Ministre flamand des Affaires intérieures, de la Fonction publique et de la Politique extérieure,  
P. VAN GREMBERGEN